

*Diagnoza na potrzeby wyznaczenia  
obszaru zdegradowanego i obszaru rewitalizacji  
na terenie Gminy Nowy Wiśnicz*



INICJATYWAŁOKALNA.PL

Wrzesień 2016

## Spis treści

Wstęp.....	3
1. Charakterystyka Gminy Nowy Wiśnicz .....	4
2. Metodologia wyznaczenia obszaru zdegradowanego i obszaru rewitalizacji.....	8
3. Delimitacja obszaru zdegradowanego – analiza wskaźników .....	14
3.1. Sfera społeczna .....	14
3.2. Sfera gospodarcza.....	17
3.3. Sfera przestrzenno-funkcjonalna .....	19
3.4. Sfera techniczna.....	21
3.5. Sfera środowiskowa.....	24
3.6. Wyniki diagnozy w poszczególnych sferach.....	30
4. Obszar zdegradowany na terenie Gminy Nowy Wiśnicz .....	34
5. Obszar rewitalizacji na terenie Gminy Nowy Wiśnicz.....	36
Spis fotografii.....	62
Spis map .....	62
Spis schematów .....	64
Spis tabel .....	64
Załącznik 1. <i>Matryca ze wskaźnikami przedstawiającymi stan kryzysowy na terenie poszczególnych jednostek referencyjnych w Gminie Nowy Wiśnicz .....</i>	64

## Wstęp

W związku z przemianami społeczno-gospodarczymi wywołanymi procesem globalizacji oraz transformacją ustrojową i wyzwaniem gospodarki wolnorynkowej, zachodzi szereg niekorzystnych procesów na obszarach jednostek samorządu terytorialnego, takich jak degradacja tkanki materialnej oraz narastające problemy w sferach społecznej i gospodarczej. W takiej sytuacji strategiczne programowanie rozwoju gminy, a w szczególności procesu rewitalizacji musi być oparte na wynikach analiz zróżnicowania koncentracji zjawisk kryzysowych wewnątrz gminy. Takie podejście umożliwia zaplanowanie działań odpowiadających na indywidualny zestaw zidentyfikowanych problemów występujących na danym obszarze.

Podstawę formalno-prawną dla prowadzenia procesu rewitalizacji przez gminę, w zakresie swoich właściwości, stanowią *Wytyczne w zakresie rewitalizacji w programach operacyjnych na lata 2014–2020* zatwierdzone w dniu 02.08.2016 r. przez Ministra Rozwoju oraz *Ustawa z dnia 9 października o rewitalizacji* (Dz. U. z 2015 r. poz. 1777 z późn. zm.).

Na mocy art. 3 ust. 1 ww. ustawy „przygotowanie, koordynowanie i tworzenie warunków do wdrożenia i prowadzenia procesu rewitalizacji stanowią zadania własne gminy”. Zgodnie z art. 8 i 11 ust. 2, w przypadku gdy gmina zamierza realizować ww. zadania własne „rada gminy wyznacza, w drodze uchwały z własnej inicjatywy albo na wniosek wójta, burmistrza albo prezydenta miasta, obszar zdegradowany i obszar rewitalizacji. Do wniosku załącza się diagnozę (...) potwierdzającą spełnienie przez obszar zdegradowany i obszar rewitalizacji przesłanek ich wyznaczenia”.

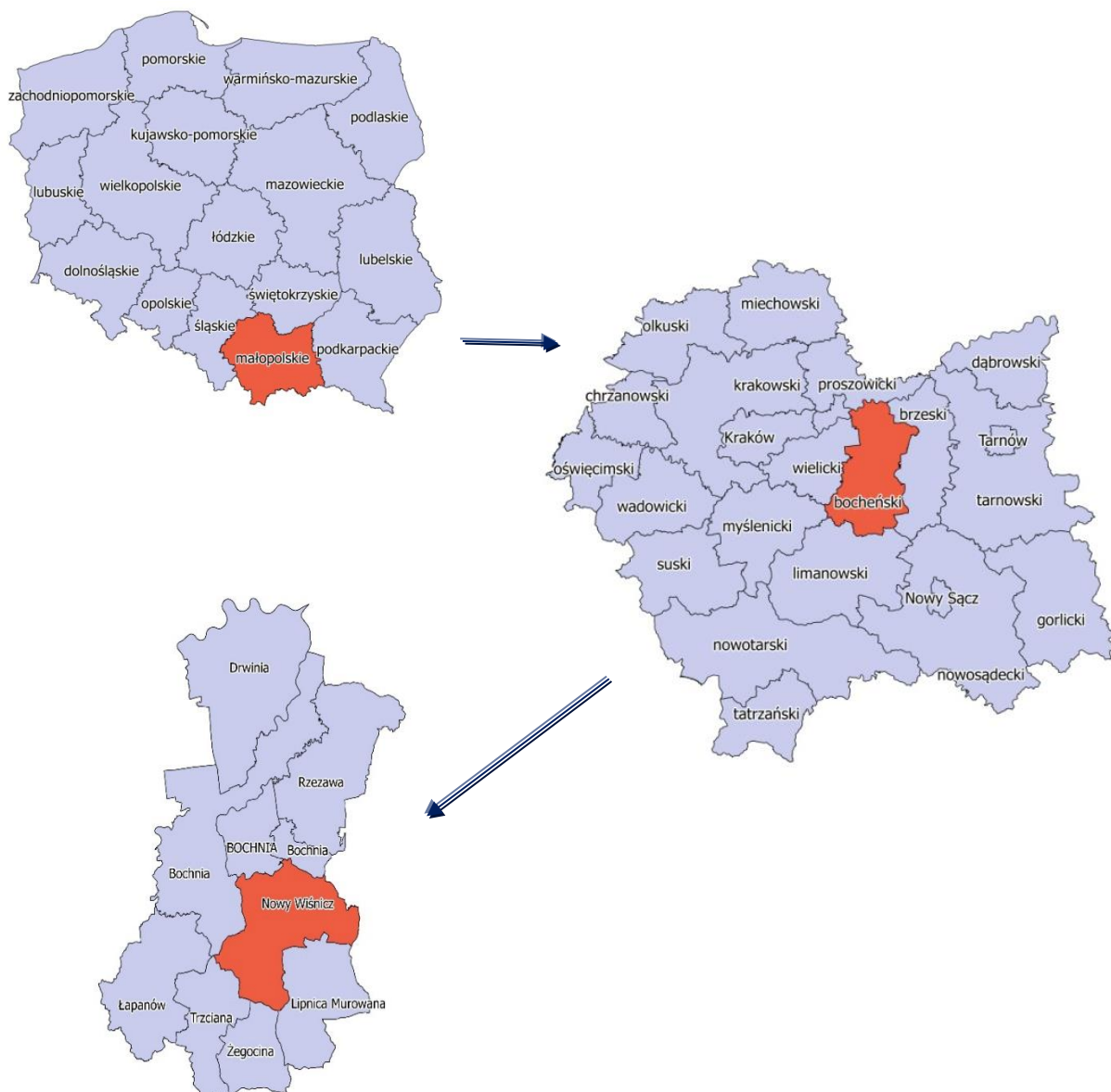
Niniejszy dokument obejmuje diagnozę Gminy Nowy Wiśnicz, która służy zidentyfikowaniu obszarów gminy w stanie kryzysowym z powodu koncentracji negatywnych zjawisk w sferze społecznej oraz co najmniej jednej z następujących sfer: gospodarczej, środowiskowej, przestrzenno-funkcjonalnej i technicznej. Analiza obejmuje cały obszar gminy w podziale na ustalone jednostki referencyjne, a przeprowadzona została w oparciu o obiektywne i weryfikowalne mierniki oraz metody badawcze dostosowane do lokalnych uwarunkowań.

Diagnoza stanowi podstawę do podjęcia przez Radę Miejską w Nowym Wiśniczu uchwały w sprawie wyznaczenia obszaru zdegradowanego i obszaru rewitalizacji na terenie Gminy Nowy Wiśnicz, dla którego sporządzony zostanie Gminny Program Rewitalizacji.

## 1. Charakterystyka Gminy Nowy Wiśnicz

Gmina Nowy Wiśnicz położona jest w województwie małopolskim, w powiecie bocheńskim i jest gminą miejsko-wiejską. Powierzchnia gminy wynosi 82 km<sup>2</sup>, w 2014 roku zamieszkiwało ją 13 677 osób. W skład gminy wchodzi 12 sołectw, a siedzibą jej organów jest Miasto Nowy Wiśnicz.

**Mapa 1 Położenie Gminy Nowy Wiśnicz na tle Polski, województwa małopolskiego i powiatu bocheńskiego**



Źródło: Opracowanie własne na podstawie danych Centralnego Ośrodka Dokumentacji Geodezyjnej i Kartograficznej (CODGiK), [codgik.gov.pl](http://codgik.gov.pl)



Gmina Nowy Wiśnicz graniczy: od północy – z Miastem i Gminą Bochnia , od zachodu – z gminami Łapanów i Trzciana, od południa – z gminami Żegocina i Lipnica Murowana, a od wschodu z gminami Gnojnik i Brzesko (powiat brzeski).

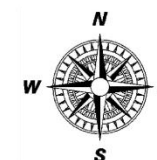
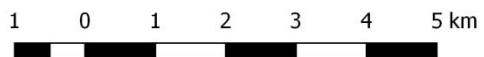
*Zgodnie z Uchwałą Nr IV/31/03 Rady Miejskiej w Nowym Wiśniczu z dnia 11 marca 2003 r. w sprawie uchwalenia Statutu Gminy Nowy Wiśnicz* gminę tworzą sołectwa i osiedla. Jednostki pomocnicze gminy to: Miasto Nowy Wiśnicz, Chronów, Kobyle, Kopaliny, Królówka, Leksandrowa, Łomna, Muchówka, Olchawa, Połom Duży, Stary Wiśnicz, Wiśnicz Mały.

Należy jednak zaznaczyć, że do opracowania map poglądowych, obrazujących podział Gminy Nowy Wiśnicz na jednostki strukturalne, wykorzystano zbiory danych państwowego rejestru granic i powierzchni jednostek podziałów terytorialnych kraju, będących w zasobach Centralnego Ośrodka Dokumentacji Geodezyjnej i Kartograficznej (CODGiK)<sup>[1]</sup>.

---

<sup>[1]</sup> Strona internetowa Centralnego Ośrodka Dokumentacji Geodezyjnej i Kartograficznej [codgik.gov.pl/index.php/darmowe-dane/prg.html](http://codgik.gov.pl/index.php/darmowe-dane/prg.html), inf. z dnia 13.09.2016.

**Mapa 2 Podział Gminy Nowy Wiśnicz na jednostki strukturalne**



Źródło: Opracowanie własne

Podstawowe dane dotyczące powierzchni i liczby ludności poszczególnych sołectw Gminy Nowy Wiśnicz na koniec 2014 roku zestawione zostały w tabeli 1.

**Tabela 1 Zestawienie podstawowych danych dotyczących jednostek strukturalnych Gminy Nowy Wiśnicz (stan na koniec 2014 roku)**

Lp.	Jednostka strukturalna	Powierzchnia poszczególnych sołectw	Liczba ludności w poszczególnych sołectwach	Udział powierzchni sołectwa w powierzchni gminy ogółem (%)	Udział ludności sołectwa w liczbie ludności ogółem (%)
<b>Jednostki strukturalne gminy</b>					
1.	Miasto Nowy Wiśnicz	4,97	2 708	6,1	19,8
2.	Chronów	7,17	448	8,7	3,3
3.	Kobyle	8,37	1 327	10,2	9,7
4.	Kopaliny	4,32	551	5,3	4,0
5.	Królówka	17,08	2 133	20,8	15,6
6.	Leksandrowa	4,11	806	5,0	5,9
7.	Łomna	4,42	516	5,4	3,8
8.	Muchówka	8,74	1 049	10,6	7,7
9.	Olchawa	4,23	645	5,2	4,7
10.	Połom Duży	4,64	588	5,7	4,3
11.	Stary Wiśnicz	10,81	2 338	13,2	17,1
12.	Wiśnicz Mały	3,25	568	4,0	4,2

Źródło: Opracowanie własne na podstawie danych Urzędu Miejskiego w Nowym Wiśniczu

## 2. Metodologia wyznaczenia obszaru zdegradowanego i obszaru rewitalizacji

Metodologia wyznaczenia obszaru zdegradowanego i obszaru rewitalizacji opiera się na *Wytycznych w zakresie rewitalizacji w programach operacyjnych na lata 2014–2020* zatwierdzonych w dniu 02.08.2016 r. przez Ministra Rozwoju oraz *Ustawie z dnia 9 października o rewitalizacji* (Dz. U. z 2015 r. poz. 1777 z późn. zm.).

Zgodnie z art. 2 ust. 1 ww. ustawy *rewitalizacja* to „kompleksowy proces wyprowadzania ze stanu kryzysowego obszarów zdegradowanych”, dlatego przy wyznaczaniu zasięgu obszaru zdegradowanego wzięto pod uwagę zestaw kryteriów zawarty w art. 9 ust. 1 ustawy i w ww. wytycznych, który wskazuje na istnienie stanu kryzysowego na danym terenie.

*Stan kryzysowy* zdefiniowany został jako „stan spowodowany koncentracją negatywnych zjawisk społecznych (w szczególności bezrobocia, ubóstwa, przestępczości, niskiego poziomu edukacji lub kapitału społecznego, niewystarczającego poziomu uczestnictwa w życiu publicznym i kulturalnym), współwystępujących z negatywnymi zjawiskami w co najmniej jednej z następujących sfer:

- 1) *gospodarczej* – w szczególności niskiego stopnia przedsiębiorczości, słabej kondycji lokalnych przedsiębiorstw;
- 2) *środowiskowej* – w szczególności w zakresie przekroczenia standardów jakości środowiska, obecności odpadów stwarzających zagrożenie dla życia, zdrowia ludzi bądź stanu środowiska;
- 3) *przestrzenno-funkcjonalnej* – w szczególności niewystarczającego wyposażenia w infrastrukturę techniczną i społeczną, braku dostępu do podstawowych usług lub ich niskiej jakości, niedostosowania rozwiązań urbanistycznych do zmieniających się funkcji obszaru, niskiego poziomu obsługi komunikacyjnej, deficytu lub niskiej jakości terenów publicznych;
- 4) *technicznej* – w szczególności degradacji stanu technicznego obiektów budowlanych, w tym o przeznaczeniu mieszkaniowym oraz braku funkcjonowania rozwiązań technicznych umożliwiających efektywne korzystanie z obiektów budowlanych, w szczególności w zakresie energooszczędności i ochrony środowiska.

Skalę negatywnych zjawisk odzwierciedlają mierniki rozwoju opisujące powyższe sfery, które wskazują na niski poziom rozwoju lub dokumentują silną dynamikę spadku poziomu rozwoju, w odniesieniu do wartości dla całej gminy”<sup>1</sup>.

---

<sup>1</sup> *Wytyczne w zakresie rewitalizacji w programach operacyjnych na lata 2014–2020*, Minister Rozwoju, 02.08.2016, s. 6–7.

W związku z powyższym, w celu wyznaczenia obszaru zdegradowanego Gmina Nowy Wiśnicz podzielona została na *jednostki strukturalne (referencyjne)*, w sposób odpowiadający istniejącym powiązaniom funkcjonalnym. W procesie diagnostycznym na terenie gminy przyjęto podział na sołectwa. Analiza danych ilościowych w ustalonych jednostkach strukturalnych pozwoliła na stosunkowo łatwe zidentyfikowanie lokalizacji problemów i wyznaczenie granic obszaru zdegradowanego.

Zgodnie z ww. wytycznymi w przeprowadzonej diagnozie na potrzeby wyznaczenia obszaru zdegradowanego dokonano analizy porównawczej jednostek referencyjnych, opartej na zestawie wskaźników cząstkowych oraz syntetycznych wskaźników degradacji we wszystkich sferach pozwalających na obiektywne określenie stopnia zróżnicowania zjawisk kryzysowych i potencjałów lokalnych na terenie gminy. Syntetyczne wskaźniki koncentracji zjawisk kryzysowych w poszczególnych sferach przedstawione zostały na mapach poglądowych Gminy Nowy Wiśnicz z podziałem na jednostki strukturalne. Jako główne kryteria delimitacji obszaru zdegradowanego przyjęto wskaźniki przedstawione w tabeli 2.

**Tabela 2 Wskaźniki obrazujące sytuację na terenie Gminy Nowy Wiśnicz w sferach: społecznej, gospodarczej, środowiskowej, przestrzenno-funkcjonalnej i technicznej**

Sfera	Cechy szczególne sfery	L.p.	Nazwa wskaźnika	Jedn.	Źródło danych
SPOLECZNA	Trendy demograficzne	1.	Udział ludności w wieku przedprodukcyjnym w % ludności ogółem	%	Urząd Miejski w Nowym Wiśniczu
		2.	Udział ludności w wieku produkcyjnym w % ludności ogółem	%	
		3.	Udział ludności w wieku poprodukcyjnym w % ludności ogółem	%	
		4.	Liczba ludności w wieku nieprodukcyjnym na 100 osób w wieku produkcyjnym (wskaźnik obciążenia demograficznego)	szt.	
	Sytuacja na rynku pracy/bezrobocie	5.	Udział bezrobotnych zarejestrowanych w ludności w wieku produkcyjnym	%	Powiatowy Urząd Pracy w Bochni
		6.	Udział osób bezrobotnych zarejestrowanych pozostających bez pracy dłużej niż 12 miesięcy w % bezrobotnych ogółem	%	
SPOLECZNA	Opieka społeczna	7.	Udział osób w gospodarstwach domowych korzystających ze środowiskowej pomocy społecznej w % ludności ogółem	%	Miejski Ośrodek Pomocy Społecznej w Nowym Wiśniczu
		8.	Udział dzieci, na które rodzice otrzymują zasiłek rodzinny w % ludności w wieku przedprodukcyjnym	%	

<b>GOSPODARCA</b> <b>ZA</b>	Skala problemów społecznych	9.	Liczba osób, którym przyznano świadczenie z pomocy społecznej z powodu ubóstwa na 1 000 mieszkańców	szt.	
		10.	Liczba osób, którym przyznano świadczenie z pomocy społecznej z powodu bezrobocia na 1 000 mieszkańców	szt.	
		11.	Liczba osób, którym przyznano świadczenie z pomocy społecznej z powodu niepełnosprawności na 1 000 mieszkańców	szt.	
		12.	Liczba osób, którym przyznano świadczenie z pomocy społecznej z powodu długotrwałej lub ciężkiej choroby na 1 000 mieszkańców	szt.	
		13.	Liczba osób, którym przyznano świadczenie z pomocy społecznej z powodu bezradności w sprawach opiekuńczo-wychowawczych i prowadzenia gospodarstwa domowego na 1 000 mieszkańców	szt.	
		14.	Liczba osób, którym przyznano świadczenie z pomocy społecznej z powodu przemocy w rodzinie na 1 000 mieszkańców	szt.	
		15.	Liczba osób, którym przyznano świadczenie z pomocy społecznej z powodu alkoholizmu na 1 000 mieszkańców	szt.	
		16.	Liczba wypełnionych formularzy "Niebieska Karta" w przeliczeniu na 10 tys. mieszkańców	szt.	
	Poziom edukacji i dostępność wychowania przedszkolnego	17.	Średnie % wyniki ze sprawdzianu w 6 klasie szkoły podstawowej	%	Okręgowa Komisja Egzaminacyjna w Krakowie
		18.	Średnie % wyniki z egzaminów gimnazjalnych	%	
		19.	Odsetek dzieci w wieku 3–5 lat objętych wychowaniem przedszkolnym	%	Główny Urząd Statystyczny (BDL)
	Stan bezpieczeństwa i porządku publicznego	20.	Liczba przestępstw stwierdzonych przez Policję na 1 000 mieszkańców	szt.	Komisariat Policji w Nowym Wiśniczu
		21.	Wskaźnik wykrywalności sprawców przestępstw stwierdzonych przez Policję	%	
	Udział w życiu publicznym	22.	Frekwencja w wyborach władz samorządowych w 2014 roku	%	Państwowa Komisja Wyborcza <sup>2</sup>
	Aktywność społeczna mieszkańców	23.	Liczba fundacji, stowarzyszeń i organizacji społecznych w przeliczeniu na 10 tys. mieszkańców	szt.	Główny Urząd Statystyczny (BDL)
	Przedsiębiorczość mieszkańców	24.	Liczba zarejestrowanych działalności gospodarczych osób fizycznych w przeliczeniu na 100 mieszkańców w wieku produkcyjnym	szt.	Urząd Miejski w Nowym Wiśniczu
		25.	Liczba podmiotów wpisanych do rejestru REGON na 10 tys. mieszkańców	szt.	

<sup>2</sup> samorzad2014.pkw.gov.pl.

		26.	Liczba jednostek nowo zarejestrowanych w rejestrze REGON na 10 tys. mieszkańców	szt.	
		27.	Liczba jednostek wyrejestrowanych z rejestru REGON na 10 tys. mieszkańców	szt.	
PRZESTRZENNO-FUNKCJONALNA	Wyposażenie w infrastrukturę społeczną	28.	Powierzchnia terenów zagospodarowanych pod działalność sportową, rekreacyjną, kulturową i turystyczną przypadająca na 1 000 mieszkańców	km <sup>2</sup>	
	Poziom obsługi komunikacyjnej	29.	Udział budynków mieszkalnych mających bezpośredni dostęp do dróg asfaltowych w liczbie budynków ogółem	%	
TECHNICZNA	Zabytki	30.	Udział zabytków nieruchomych wpisanych do rejestru zabytków będących w stanie degradacji technicznej w liczbie zabytków ogółem	%	
		31.	Zabytki wpisane do Gminnej Ewidencji Zabytków (z wyłączeniem zabytków wpisanych do Wojewódzkiego Rejestru Zabytków) wymagające remontu/modernizacji/renowacji	szt.	
	Mieszkalnictwo	32.	Budynki mieszkalne nowe oddane do użytkowania w przeliczeniu na 10 tys. mieszkańców	szt.	
	Wyposażenie w infrastrukturę techniczną	33.	Udział budynków mieszkalnych podłączonych do sieci wodociągowej w stosunku do ogółu budynków mieszkalnych	%	
		34.	Udział budynków mieszkalnych podłączonych do sieci kanalizacyjnej w stosunku do ogółu budynków mieszkalnych	%	
		35.	Udział długości dróg nieasfaltowych w ogólnej długości dróg	%	
ŚRODOWISKOWA	Zieleń urządzonej	36.	Udział terenów zieleni urządzonej w ogólnej powierzchni terenu	%	
	Odpady niebezpieczne	37.	Ilość odpadów stwarzających zagrożenie dla życia i zdrowia ludzi lub stanu środowiska – azbest	m <sup>2</sup>	
	Formy ochrony przyrody	38.	Położenie na obszarach objętych formami ochrony przyrody (dotyczy wyłącznie form ochrony przyrody: obszar Natura 2000, rezerwat przyrody, park krajobrazowy)*	TAK/ NIE	Generalna Dyrekcja Ochrony Środowiska
	Lokalizacja na terenach zalewowych	39.	Lokalizacja na terenach zagrożonych występowaniem powodzi	TAK/ NIE	Krajowy Zarząd Gospodarki Wodnej

Źródło: Opracowanie własne

Proces diagnostyczny został przeprowadzony we współpracy pracowników Urzędu Miejskiego w Nowym Wiśniczu oraz jednostek organizacyjnych gminy wraz z zespołem zewnętrznych ekspertów. W procesie delimitacji obszaru zdegradowanego wykorzystano różnorodne źródła informacji, dzięki czemu zastosowane podejście ma charakter kompleksowy i łączy wykorzystanie metod ilościowych z jakościowymi. Dla przyjętych jednostek referencyjnych pozyskano dane statystyczne gromadzone w zasobach Urzędu Miejskiego w Nowym Wiśniczu, Miejskiego Ośrodka Pomocy Społecznej w Nowym Wiśniczu oraz instytucji zewnętrznych, m.in.: Powiatowego Urzędu Pracy w Bochni, Komisariatu Policji w Nowym Wiśniczu, a także ogólnodostępnych danych z Banku Danych Lokalnych Głównego Urzędu Statystycznego i Okręgowej Komisji Egzaminacyjnej w Krakowie. Część pozyskanych danych została wykorzystana do porównawczej analizy ilościowej wskaźników ze średnią wartością dla całej gminy, a część posłużyła do dokonania analizy jakościowej charakteryzującej ważne dla rewitalizacji deficyty i problemy obszarów oraz lokalne potencjały.

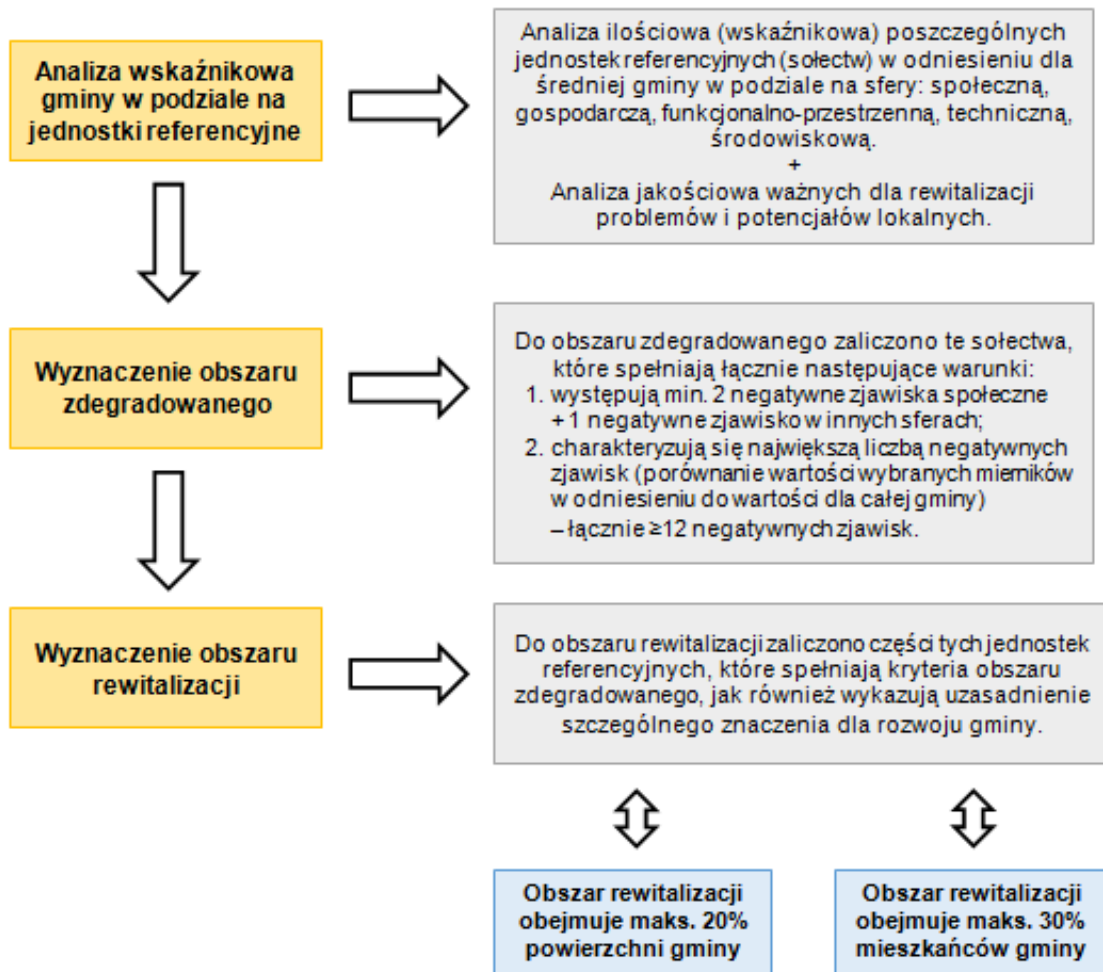
Delimitacja obszaru rewitalizacji dokonana została przy uwzględnieniu zapisów art. 10 ustawy o rewitalizacji, który stanowi, że jest to „obszar obejmujący całość lub część obszaru zdegradowanego, cechujący się szczególną koncentracją negatywnych zjawisk, o których mowa w art. 9 ust. 1, na którym z uwagi na istotne znaczenie dla rozwoju lokalnego gmina zamierza prowadzić rewitalizację”.

Zgodnie z powyższym, wyznaczenie granic obszaru rewitalizacji nastąpiło w oparciu o dwie przesłanki. Pierwszą z nich było stwierdzenie, że na wybranym obszarze uznanym wcześniej jako zdegradowany istnieje szczególna koncentracja negatywnych zjawisk. Drugą z przesłanek było uznanie, że wybrany obszar ma istotne znaczenie dla rozwoju gminy. Takie uzasadnienie obejmuje przedstawienie możliwych do wykorzystania w procesie rewitalizacji lokalnych potencjałów, a także nawiązanie do gminnych dokumentów strategicznych i planistycznych, w których wybrany obszar będzie ujęty jako ośrodek koncentracji aktywności społeczno-gospodarczej w gminie.

Metodologia wyznaczenia obszaru zdegradowanego, a następnie obszaru rewitalizacji w Gminie Nowy Wiśnicz przedstawiona została na schemacie 1.



Schemat 1 Wyznaczenie obszaru zdegradowanego i obszaru rewitalizacji na terenie Gminy Nowy Wiśnicz



Źródło: Opracowanie własne

### **3. Delimitacja obszaru zdegradowanego – analiza wskaźników**

#### **3.1. Sfera społeczna**

Sfera społeczna jest najważniejszym elementem procesu diagnostycznego na potrzeby wyznaczenia obszaru zdegradowanego i obszaru rewitalizacji, ponieważ celem planowanych działań jest poprawa warunków i jakości życia społeczności lokalnej. Zgodnie z art. 9 ust. 1 ustawy o rewitalizacji, o stanie kryzysowym na danym obszarze gminy świadczy „koncentracja negatywnych zjawisk społecznych w szczególności bezrobocia, ubóstwa, przestępczości, niskiego poziomu edukacji lub kapitału społecznego, a także niewystarczającego poziomu uczestnictwa w życiu publicznym i kulturalnym”.

W związku z tym wykonana została porównawcza analiza ilościowa danych statystycznych w zakresie: trendów demograficznych, sytuacji na rynku pracy/bezrobocia, opieki społecznej, skali problemów społecznych, poziomu edukacji i wychowania przedszkolnego, stanu bezpieczeństwa i porządku publicznego, udziału w życiu publicznym oraz aktywności społecznej i kulturalnej mieszkańców.

Przyjęto metodę naturalnego podziału (tzw. „Jenks”), która opiera się o algorytmy takiego rozmieszczenia wartości zbioru danych w klasach, aby w każdej z klas zminimalizować średnią dewiację zbioru w grupie, maksymalizując w stosunku do innych grup. Innymi słowy, metoda ta dąży do zredukowania wariacji wewnątrz klasy, na rzecz maksymalizowania wariacji pomiędzy klasami. Zjawiska kryzysowe w sferze społecznej zostały przedstawione w poszczególnych grupach: bardzo wysokie natężenie problemów (11–12), wysokie natężenie problemów (7–10), średnie natężenie problemów (5–6), niskie natężenie problemów (4).

Z uwagi na trudności w pozyskaniu danych zagregowanych do poziomu sołectw gminy, część wskaźników charakteryzujących sferę społeczną podana została wyłącznie jako średnia dla całej gminy. Została ona porównana do średniej dla powiatu bocheńskiego, województwa małopolskiego i Polski, aby zobrazować sytuację społeczną na terenie gminy. W związku z tym nastąpiła również konieczność wyłączenia tych wskaźników z analizy ilościowej problemów.

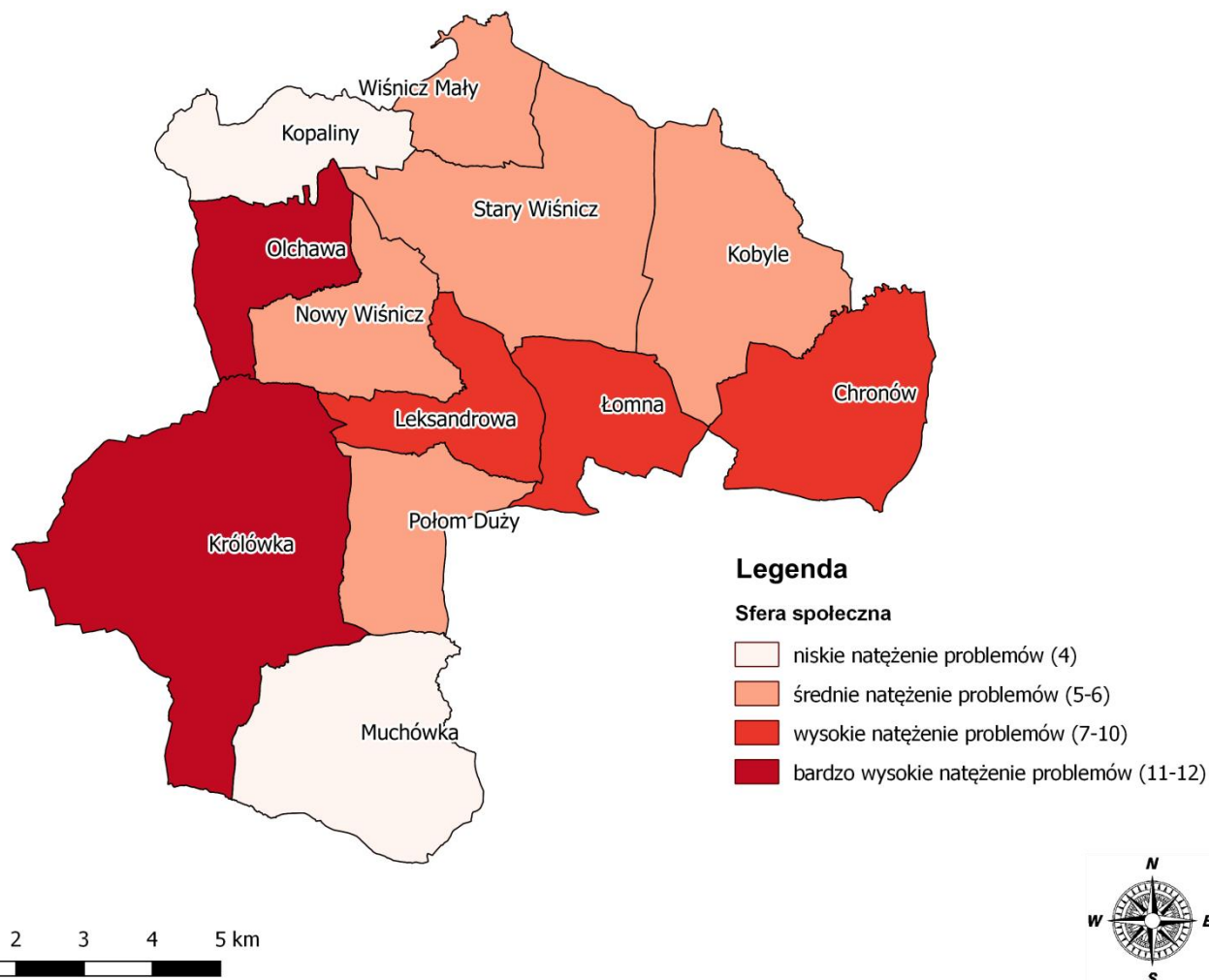
Po przeanalizowaniu zgromadzonych danych, które przedstawione są w Załączniku 1. *Matryca ze wskaźnikami przedstawiającymi stan kryzysowy na terenie poszczególnych jednostek referencyjnych w Gminie Nowy Wiśnicz* można stwierdzić, że największe natężenie problemów zidentyfikowanych w sferze społecznej występuje w sołectwach: Królówka (12) i Olchawa (11).

Poglądową koncentrację negatywnych zjawisk społecznych w poszczególnych jednostkach referencyjnych przedstawiono na mapie 3.

W dniach od 15.07.2016 roku do 15.08.2016 roku, przeprowadzone zostało badanie ankietowe, którego celem było poznanie opinii mieszkańców na temat aktualnych problemów, zjawisk kryzysowych i lokalnych potencjałów oraz potrzeb i oczekiwanych działań rewitalizacyjnych. W badaniu ankietowym udział wzięło łącznie 50 osób. Mieszkańcy oceniali sytuację w skali 1–5, gdzie: 1 – bardzo źle, 2 – źle, 3 – dostatecznie, 4 – dobrze, 5 – bardzo dobrze, a pytania dotyczyły oceny sytuacji w gminie w sferach: społecznej, gospodarczej, przestrzenno-funkcjonalnej, technicznej oraz środowiskowej.

W sferze społecznej większość ankietowanych sytuację na rynku pracy oceniło źle (32%) i dostatecznie (32%). Dochody uzyskiwane przez mieszkańców 54% ankietowanych uznało za dostateczne. Aktywność i zaangażowanie mieszkańców w sprawy lokalne 44% respondentów oceniło źle. Dostępność opieki przedszkolnej 38% pytanych oceniło dostatecznie, jednak 53% oceniło bardzo źle dostępność opieki żłobkowej. Poziom edukacji i oferta zajęć pozalekcyjnych w szkołach podstawowych oraz gimnazjach w opinii 41% ankietowanych są dostateczne, podobnie jak dostępność i zróżnicowanie oferty kulturalnej i spędzania wolnego czasu. 52% ankietowanych uznało, że bezpieczeństwo publiczne jest na dobrym poziomie, natomiast 55% oceniło dostatecznie funkcjonowanie systemu pomocy społecznej w gminie.

Mapa 3 Koncentracja negatywnych zjawisk w sferze społecznej w poszczególnych jednostkach referencyjnych na terenie Gminy Nowy Wiśnicz



Źródło: Opracowanie własne na podstawie danych Urzędu Miejskiego w Nowym Wiśniczu, Miejskiego Ośrodka Pomocy Społecznej w Nowym Wiśniczu, Powiatowego Urzędu Pracy w Bochni, Komisarzatu Policji w Nowym Wiśniczu

### 3.2. Sfera gospodarcza

Na podstawie art. 9 ust. 1 pkt. 1 ustawy o rewitalizacji, obszar gminy może znajdować się w stanie kryzysowym z uwagi na koncentrację negatywnych zjawisk w sferze gospodarczej, w szczególności takich jak: „niski stopień przedsiębiorczości czy słaba kondycja lokalnych przedsiębiorstw”.

Sytuację w zakresie przedsiębiorczości mieszkańców na terenie Gminy Nowy Wiśnicz zobrazowano przy pomocy wskaźnika „liczba zarejestrowanych działalności gospodarczych osób fizycznych w przeliczeniu na 100 mieszkańców w wieku produkcyjnym”, „liczba jednostek nowo zarejestrowanych w rejestrze REGON na 10 tys. mieszkańców”, „liczba jednostek wyrejestrowanych z rejestru REGON na 10 tys. mieszkańców”.

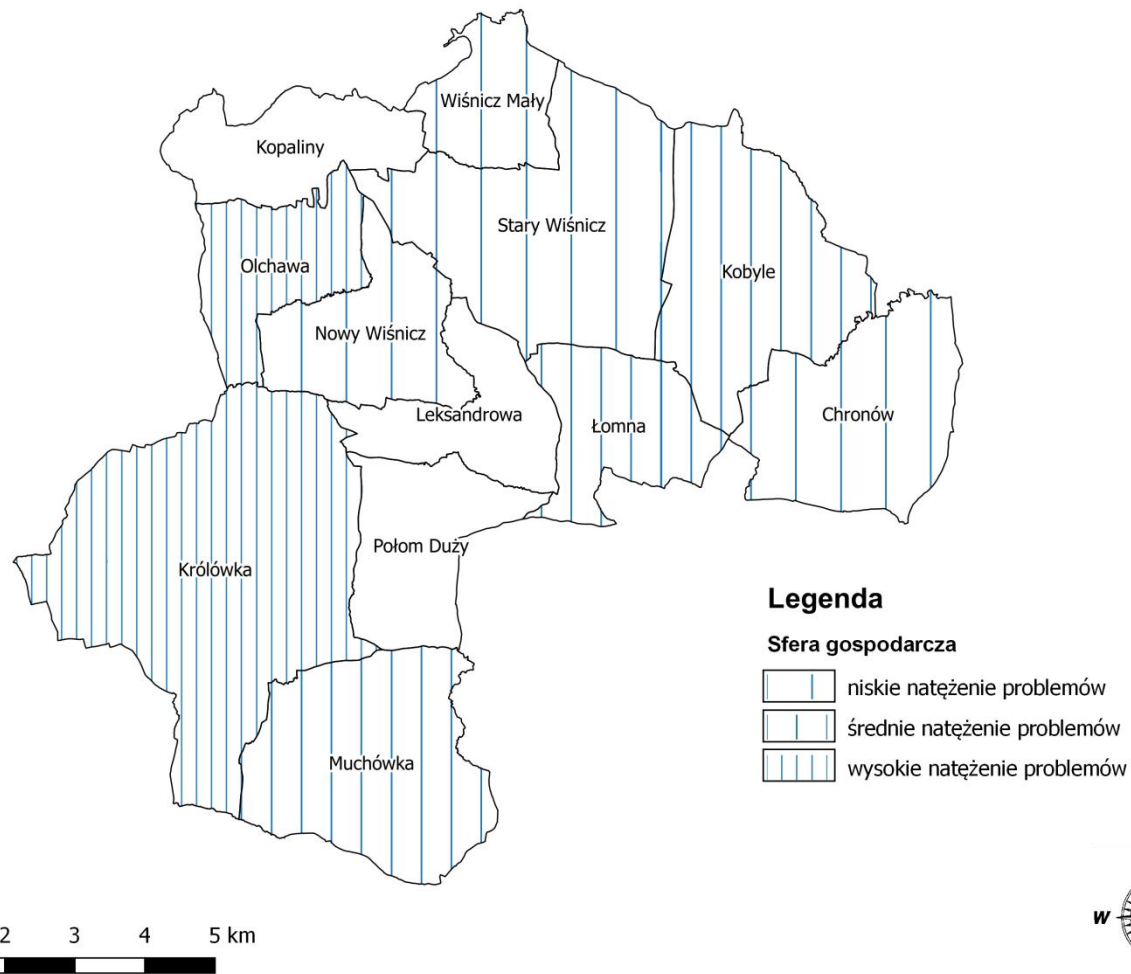
Z danych przedstawionych w Załączniku 1. *Matryca ze wskaźnikami przedstawiającymi stan kryzysowy na terenie poszczególnych jednostek referencyjnych w Gminie Nowy Wiśnicz* wynika, że prawie wszystkie sołectwa (wyjątek: Kopaliny, Leksandrowa, Połom Duży) charakteryzują się niekorzystnymi wartościami ww. wskaźników w odniesieniu do średnich wartości dla gminy.

Z uwagi na brak możliwości pozyskania danych zagregowanych do poziomu sołectw gminy, wskaźnik „liczba podmiotów wpisanych do rejestru REGON na 10 tys. mieszkańców” podany został wyłącznie jako średnia dla całej gminy. Został on porównany do średniej dla powiatu bocheńskiego, województwa małopolskiego i Polski, aby zobrazować sytuację gospodarczą na terenie gminy. W związku z tym zaistniała również konieczność wyłączenia ww. wskaźnika z analizy porównawczej.

Koncentrację stanu kryzysowego w sferze gospodarczej w podziale na poszczególne jednostki referencyjne Gminy Nowy Wiśnicz przedstawia mapa 4.

W przeprowadzonym formularzu na temat sfery gospodarczej respondenci ocenili przedsiębiorczość dostatecznie (41%), a dostępność do handlu i usług na terenie gminy określono, że jest na dobrym poziomie (46%). Systemy wsparcia mikro i małej przedsiębiorczości na terenie gminy są dostateczne w opinii 40% ankietowanych.

Mapa 4 Koncentracja negatywnych zjawisk w sferze gospodarczej w poszczególnych jednostkach referencyjnych na terenie Gminy Nowy Wiśnicz



Źródło: Opracowanie własne na podstawie danych Urzędu Miejskiego w Nowym Wiśniczu

### 3.3. Sfera przestrzenno-funkcjonalna

Według zapisów art. 9 ust. 1 pkt. 3 ustawy o rewitalizacji, obszar gminy znajduje się w stanie kryzysowym z powodu koncentracji negatywnych zjawisk przestrzenno-funkcjonalnych, a w szczególności „niewystarczającego wyposażenia w infrastrukturę techniczną i społeczną lub jej złego stanu technicznego, braku dostępu do podstawowych usług lub ich niskiej jakości, niedostosowania rozwiązań urbanistycznych do zmieniających się funkcji obszaru, niskiego poziomu obsługi komunikacyjnej, niedoboru lub niskiej jakości terenów publicznych”.

W związku z powyższym dokonano diagnozy ww. problemów za pomocą porównania wartości wybranych wskaźników charakteryzujących sferę przestrzenno-funkcjonalną ze średnią wartością dla całej Gminy Nowy Wiśnicz. Do analizy przyjęto następujące wskaźniki: „powierzchnia terenów zagospodarowanych pod działalność sportową, rekreacyjną, kulturową i turystyczną przypadająca na 1 000 mieszkańców” oraz „udział budynków mieszkalnych mających bezpośredni dostęp do dróg asfaltowych w liczbie budynków ogółem”.

Na podstawie zebranych danych, w podziale na przyjęte jednostki referencyjne Gminy Nowy Wiśnicz, zawartych w Załączniku 1. *Matryca ze wskaźnikami przedstawiającymi stan kryzysowy na terenie poszczególnych jednostek referencyjnych w Gminie Nowy Wiśnicz* można stwierdzić, że koncentracją ww. problemów w sferze przestrzenno-funkcjonalnej charakteryzuje się większa część obszaru gminy (oprócz sołectwa Stary Wiśnicz).

Rozkład koncentracji stanu kryzysowego w sferze przestrzenno-funkcjonalnej w podziale na poszczególne jednostki referencyjne Gminy Nowy Wiśnicz przedstawia mapa 5.

Przeprowadzona ankieta na temat sfery przestrzenno-funkcjonalnej wykazała, że 34% ankietowanych ocenia dostatecznie dostępność i stan infrastruktury technicznej: drogowej, wodociągowej, kanalizacyjnej itd. Taką samą ocenę przypisano do zagospodarowania i estetyki przestrzeni publicznej (50% ankietowanych) oraz do bazy sportowej i rekreacyjno-wypoczynkowej (40% ankietowanych).

Mapa 5 Koncentracja negatywnych zjawisk w sferze przestrzenno-funkcjonalnej w poszczególnych jednostkach referencyjnych na terenie Gminy Nowy Wiśnicz



Źródło: Opracowanie własne na podstawie danych Urzędu Miejskiego w Nowym Wiśniczu



### 3.4. Sfera techniczna

Infrastruktura techniczna gminy oraz zasoby i warunki mieszkaniowe determinują w znacznym stopniu jakość życia mieszkającej na danym terenie ludności. Wyposażenie w infrastrukturę techniczną w sensie jej struktury, lokalizacji, jakości i dostępności ma znaczny wpływ na rozwój jednostki samorządu oraz stanowi jeden z podstawowych czynników kształtujących jej atrakcyjność i konkurencyjność. Przesądza również o kosztach inwestycyjnych rewitalizacji danego obszaru. Im wyższy jest stopień rozwoju infrastruktury technicznej, tym lepsze są warunki do przeprowadzenia zaplanowanych w jej zakresie zadań.

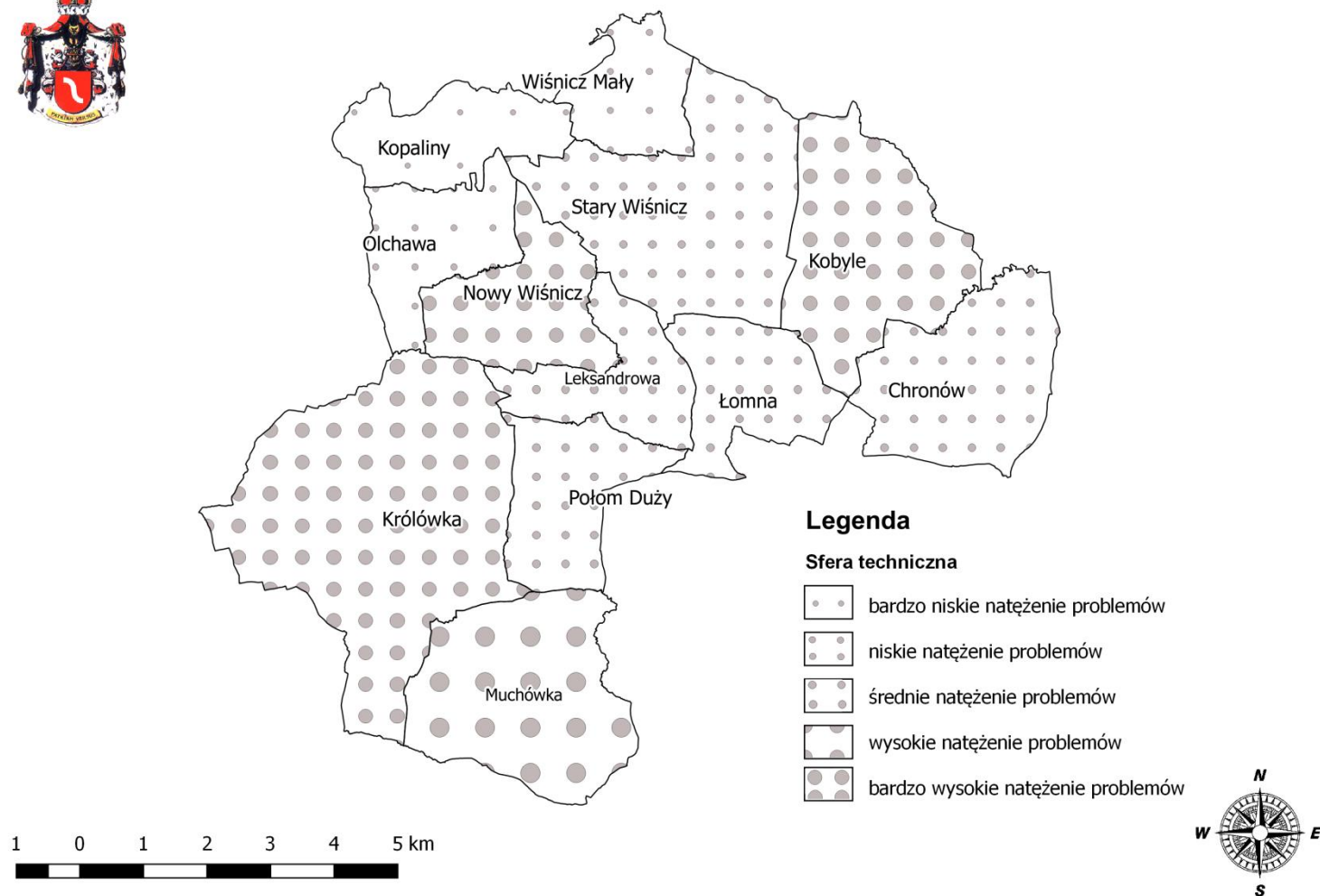
Zgodnie z art. 9 ust. 1 pkt. 4, o stanie kryzysowym na obszarze gminy świadczą również wskaźniki charakteryzujące sferę techniczną, a są to w szczególności „degradacja stanu technicznego obiektów budowlanych, w tym o przeznaczeniu mieszkaniowym oraz niefunkcjonowanie rozwiązań technicznych umożliwiających efektywne korzystanie z obiektów budowlanych, w szczególności w zakresie energooszczędności i ochrony środowiska”.

Do zdiagnozowania występujących problemów w ww. sferze wybrano następujące wskaźniki: „udział zabytków nieruchomych wpisanych do rejestru zabytków będących w stanie degradacji technicznej w liczbie zabytków ogółem”, „udział zabytków nieruchomych wpisanych do rejestru zabytków będących w stanie degradacji technicznej w liczbie zabytków ogółem”, „zabytki wpisane do Gminnej Ewidencji Zabytków (z wyłączeniem zabytków wpisanych do Wojewódzkiego Rejestru Zabytków) wymagające remontu/modernizacji/renowacji”, „budynki mieszkalne nowe oddane do użytkowania w przeliczeniu na 10 tys. mieszkańców”, „udział budynków mieszkalnych podłączonych do sieci wodociągowej w stosunku do ogółu budynków mieszkalnych”, „udział budynków mieszkalnych podłączonych do sieci kanalizacyjnej w stosunku do ogółu budynków mieszkalnych”, „udział długości dróg nieasfaltowych w ogólnej długości dróg”, których wartości w poszczególnych jednostkach referencyjnych porównano do średniej dla całej gminy.

Biorąc pod uwagę dane zawarte w Załączniku 1. *Matryca ze wskaźnikami przedstawiającymi stan kryzysowy na terenie poszczególnych jednostek referencyjnych w Gminie Nowy Wiśnicz*, należy wskazać, że największa koncentracja problemów w sferze technicznej występuje na terenie sołectw: Muchówka (6), Kobyle (4), Miasto Nowy Wiśnicz (4), Królówka (4).

Rozmieszczenie natężenia problemów w sferze technicznej w podziale na poszczególne jednostki referencyjne Gminy Nowy Wiśnicz przedstawiono na mapie 6.

Mapa 6 Koncentracja negatywnych zjawisk w sferze technicznej w poszczególnych jednostkach referencyjnych na terenie Gminy Nowy Wiśnicz



Źródło: Opracowanie własne na podstawie danych Urzędu Miejskiego w Nowym Wiśniczu

### 3.5. Sfera środowiskowa

Zgodnie z art. 9 ust. 1 pkt. 3 obszar gminy znajduje się w stanie kryzysowym z powodu koncentracji negatywnych zjawisk środowiskowych, a w szczególności „przekroczenia standardów jakości środowiska, obecności odpadów stwarzających zagrożenie dla życia, zdrowia ludzi lub stanu środowiska”.

Sytuację w zakresie stanu środowiska zdiagnozowano m.in. na podstawie wskaźników „udział terenów zieleni urządzonej w ogólnej powierzchni terenu”, „lokalizacja na terenach zagrożonych występowaniem powodzi” oraz „ilość odpadów stwarzających zagrożenie dla życia i zdrowia ludzi lub stanu środowiska – azbest”, których wartości dla poszczególnych jednostek referencyjnych zostały przedstawione na mapie 7.

Diagnoza w zakresie przekroczenia standardów jakości powietrza przeprowadzona została na podstawie corocznie opracowywanych raportów przez Wojewódzki Inspektorat Ochrony Środowiska w Krakowie, dotyczących oceny jakości powietrza w województwie małopolskim<sup>3</sup>. Z uwagi na ochronę zdrowia, dotyczyła ona wieloetapowej klasyfikacji dla następujących parametrów: pył zawieszony PM10 (rok), pył zawieszony PM10 (24-godzinny), benzo(a)piren w pyłe PM10 (rok), pył zawieszony PM2,5 (rok) oraz ozon (maks. 8-godzinny).

Na terenie Gminy Nowy Wiśnicz nie odnotowano przekroczenia stężenia dla pyłu zawieszonego PM10 oraz PM2,5, pomimo że na terenie województwa poziomy te zostały niedotrzymane (mapy 9 i 10).

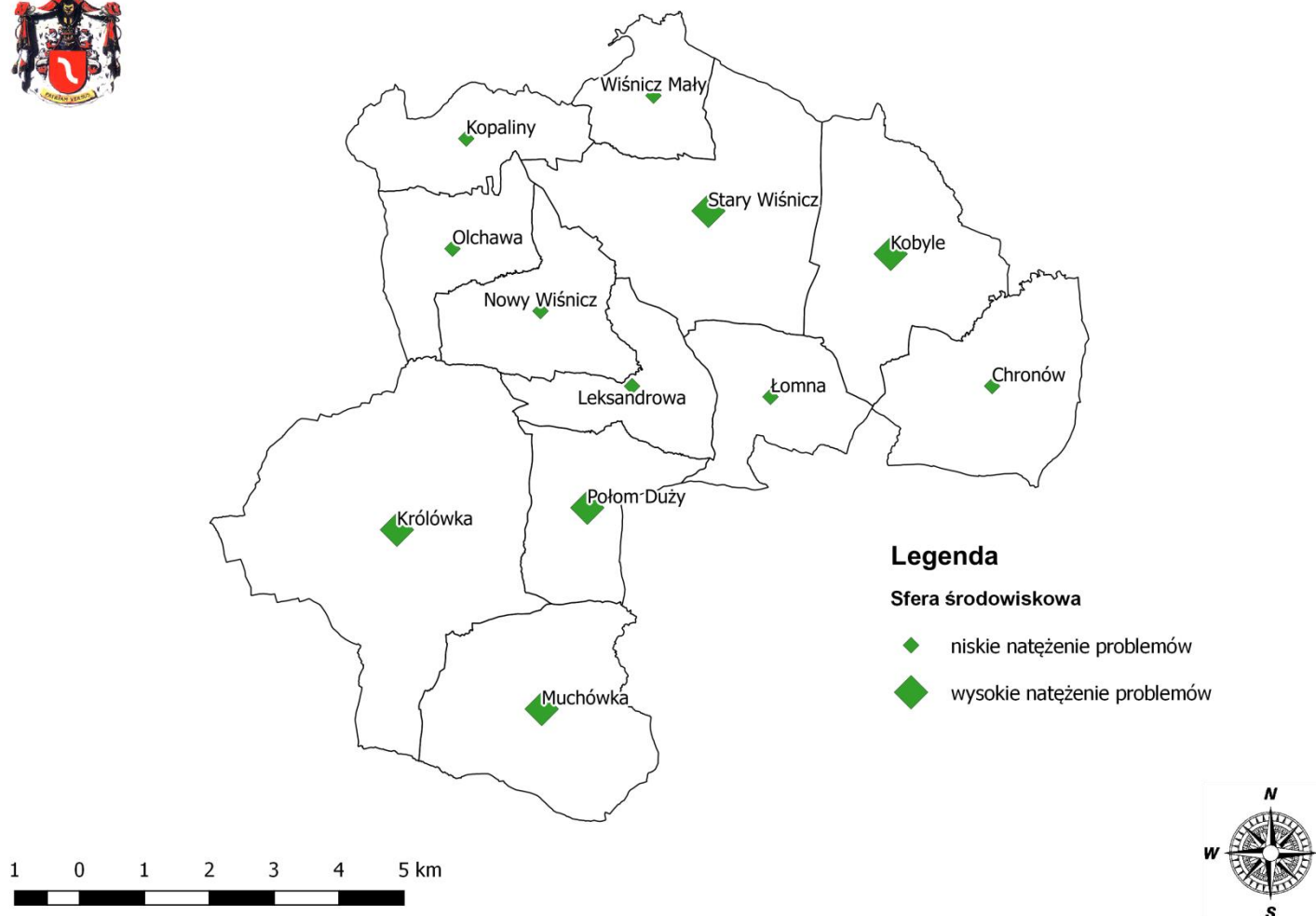
Na terenie gminy w 2015 roku liczba dni, w których stężenie ozonu było większe niż  $120 \mu\text{g}/\text{m}^3$  przekroczyła 26. Związku z tym niedotrzymany został poziom docelowy. Obszar przekroczeń dopuszczalnego poziomu obejmował swym zasięgiem obszar całego województwa małopolskiego, z wyjątkiem Krakowa, części powiatu wielickiego, bocheńskiego, tarnowskiego, brzeskiego, nowosądeckiego, myślenickiego i Miasta Tarnów, gdzie liczba dni, w których stężenie ozonu przekroczyło  $120 \mu\text{g}/\text{m}^3$  wynosiła 11–25 (mapa 8).

Udokumentowany pomiarami obszar przekroczeń poziomu docelowego benzo(a)pirenu obejmował całe województwo małopolskie, w tym Gminę Nowy Wiśnicz. Podobnie jak w roku 2014 – przekroczony został poziom dopuszczalny (mapa 11).

---

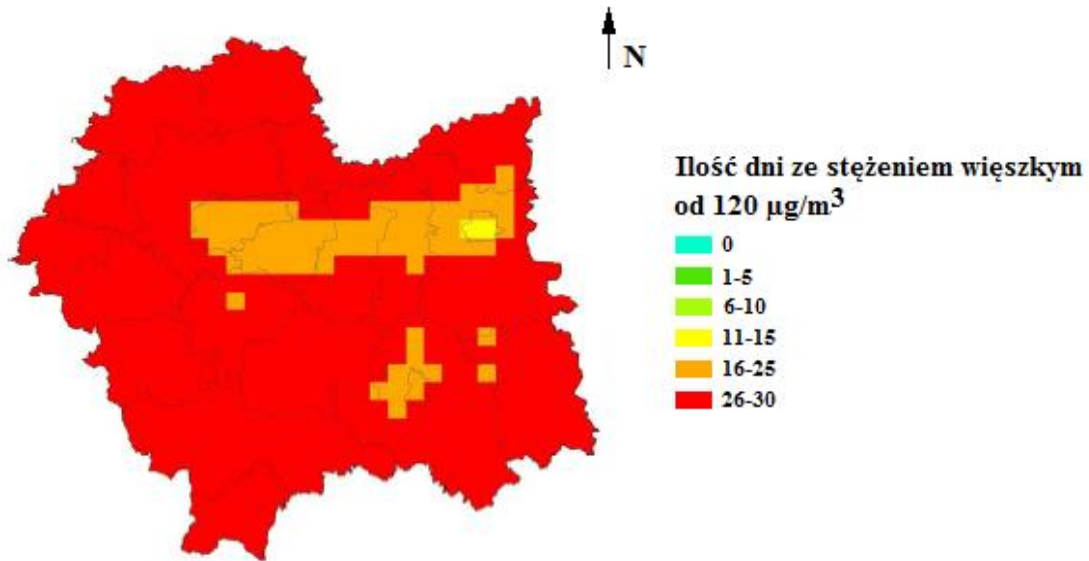
<sup>3</sup> Strona internetowa Wojewódzkiego Inspektoratu Ochrony Środowiska w Krakowie, [krakow.pios.gov.pl](http://krakow.pios.gov.pl), inf. z dnia 13.09.2016.

Mapa 7 Koncentracja negatywnych zjawisk w sferze środowiskowej w poszczególnych jednostkach referencyjnych na terenie Gminy Nowy Wiśnicz



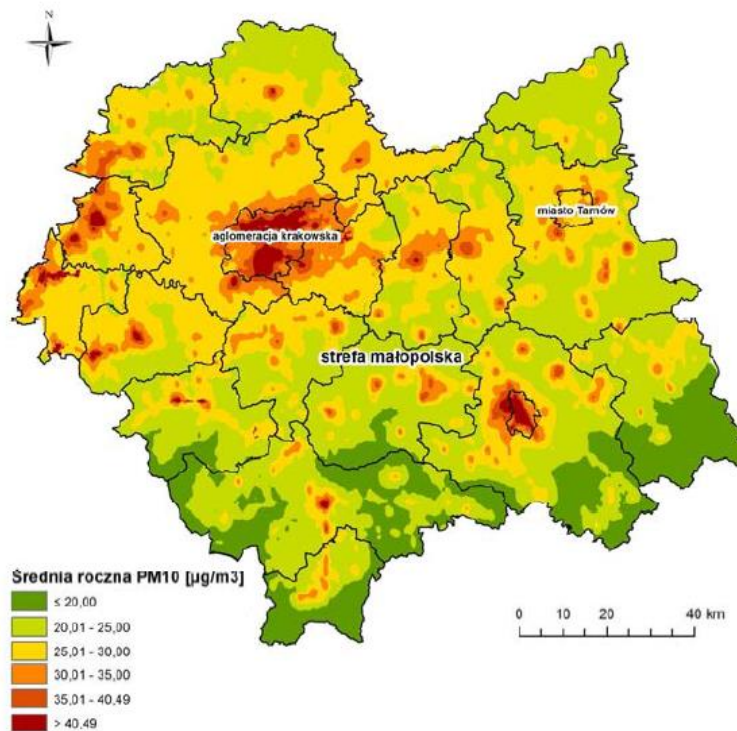
Źródło: Opracowanie własne na podstawie danych Urzędu Miejskiego w Nowym Wiśniczu

**Mapa 8** Klasyfikacja stref pod względem kryterium ochrony zdrowia dla ozonu – cel długoterminowy na terenie województwa małopolskiego w 2015 roku



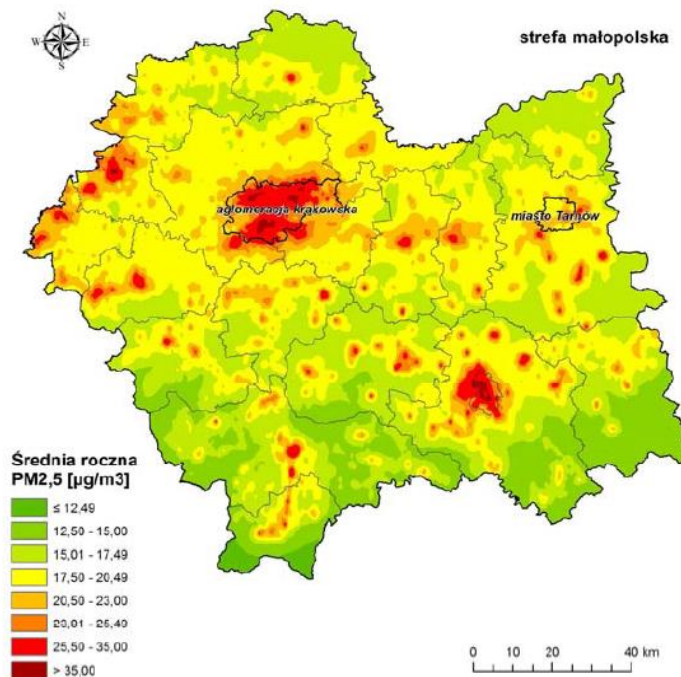
Źródło: Roczna ocena jakości powietrza w województwie małopolskim w 2015 r., Wojewódzki Inspektorat Ochrony Środowiska w Krakowie, Kraków 2016, s. 27

**Mapa 9** Rozkład stężenia rocznego pyłu zawieszonego PM10 na terenie województwa małopolskiego w 2015 roku



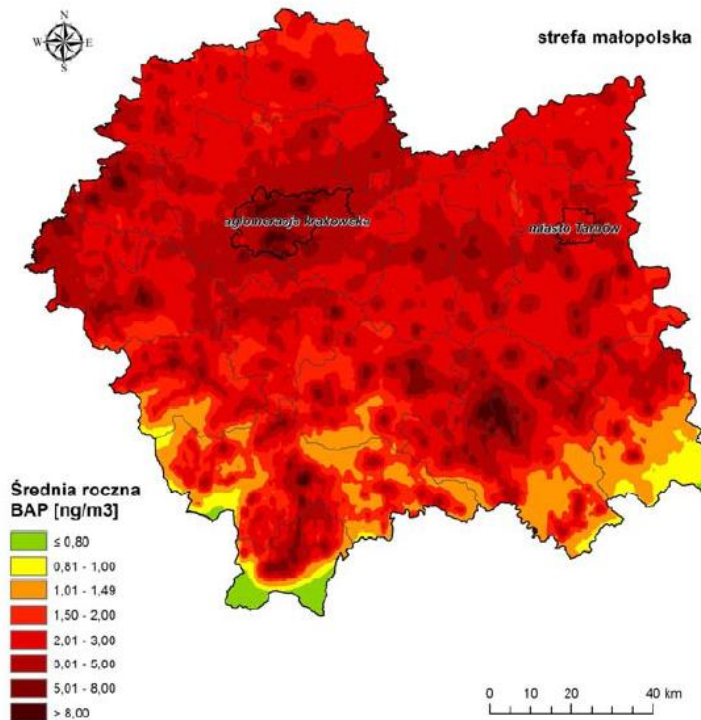
Źródło: Roczna ocena jakości powietrza w województwie małopolskim w 2015 r., Wojewódzki Inspektorat Ochrony Środowiska w Krakowie, Kraków 2016, s. 30

**Mapa 10 Rozkład stężeń pyłu zawieszonego PM<sub>2,5</sub> – stężenia roczne na terenie województwa małopolskiego w 2015 roku**



Źródło: Roczna ocena jakości powietrza w województwie małopolskim w 2015 r., Wojewódzki Inspektorat Ochrony Środowiska w Krakowie, Kraków 2016, s. 33

**Mapa 11 Rozkład stężenia rocznego benzo(a)pirenu w pyłe PM<sub>10</sub> na terenie województwa małopolskiego w 2015 roku**

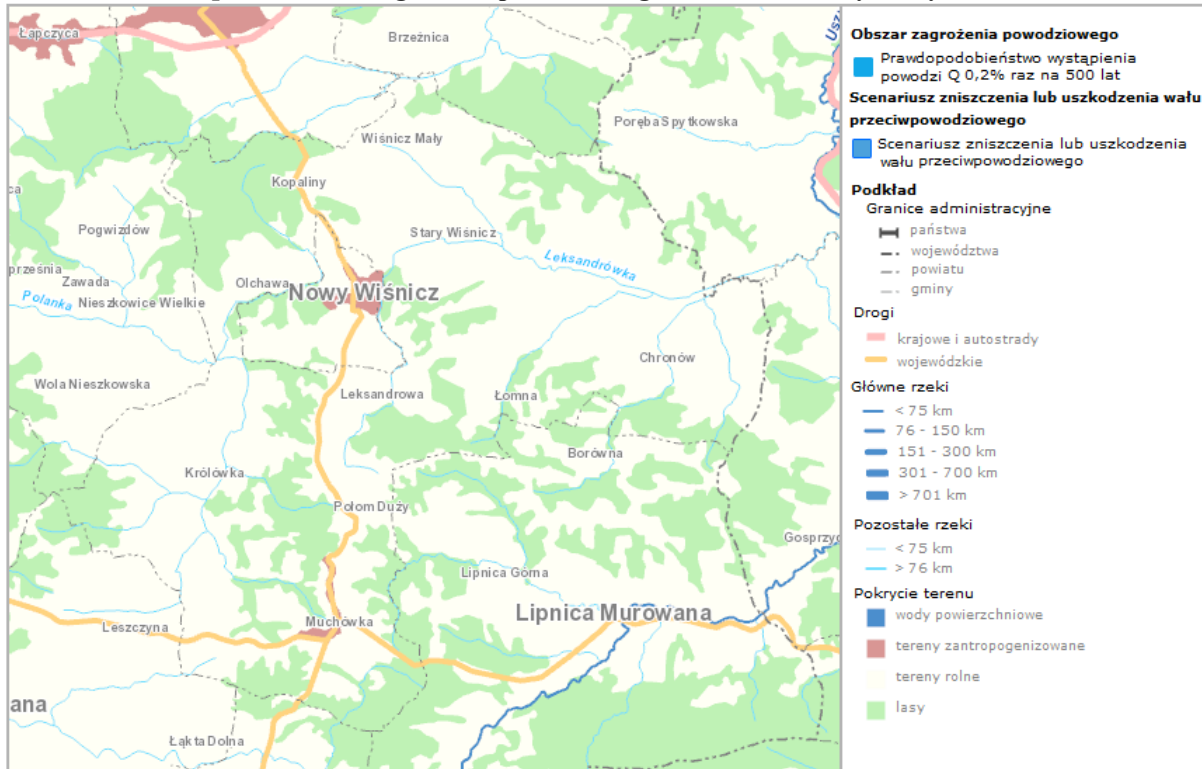


Źródło: Roczna ocena jakości powietrza w województwie małopolskim w 2015 r., Wojewódzki Inspektorat Ochrony Środowiska w Krakowie, Kraków 2016, s. 38



Biorąc pod uwagę zagrożenie powodziowe, teren Gminy Nowy Wiśnicz usytuowany jest korzystnie. Na obszarze gminy nie występują tereny zagrożone wystąpieniem powodzi (mapa 12).

Mapa 12 Obszar zagrożenia powodziowego na terenie Gminy Nowy Wiśnicz



Źródło: Hydroportal Krajowego Zarządu Gospodarki Wodnej, [kzgw.gov.pl](http://kzgw.gov.pl)

Gmina Nowy Wiśnicz położona jest w granicach Wiśnicko-Lipnickiego Parku Krajobrazowego. Na terenie gminy w miejscowości Połom Duży znajduje się rezerwat przyrody nieożywionej Kamień-Grzyb<sup>4</sup>.

Wiśnicko-Lipnicki Park Krajobrazowy utworzony został na mocy *Rozporządzenia Nr 27/97 Wojewody Tarnowskiego z dnia 12 maja 1997 r.* (Dz. Urz. Woj. Tarnowskiego Nr 6 poz. 41 z 1997 r.). Zajmuje on powierzchnię 14 311 ha, a jego granice bieżą wzdłuż granic administracyjnych gmin Nowy Wiśnicz i Lipnica Murowana, które w całości leżą w jego obrębie. Wiśnicko-Lipnicki Park Krajobrazowy utworzono ze względu na szczególne wartości przyrodnicze, krajobrazowe i kulturowe, obejmuje głównie fragmenty Pogórza Wiśnickiego, zwanego również Wielickim<sup>5</sup>. Na terenie parku we wsi Połom Duży znajduje się rezerwat przyrody nieożywionej Kamień-Grzyb, utworzony *Zarządzeniem Ministra Leśnictwa*

<sup>4</sup> Strona internetowa Regionalnej Dyrekcji Ochrony Środowiska w Krakowie, [krakow.rdos.gov.pl](http://krakow.rdos.gov.pl) oraz strona internetowa Generalnej Dyrekcji Ochrony Środowiska, Natura 2000, [natura2000.gdos.gov.pl](http://natura2000.gdos.gov.pl), inf. z dnia 08.09.2016.

<sup>5</sup> Strona internetowa Tarnowskiego Centrum Informacji, [it.tarnow.pl](http://it.tarnow.pl), inf. z dnia 08.09.2016.



*i Przemysłu Drzewnego z dnia 26 stycznia 1962 r. w sprawie uznania za rezerwaty przyrody (M.P. z 1962 r. Nr 30 poz. 133).*

Ponadto na terenie gminy w sołectwach: Leksandrowa, Łomna, Stary Wiśnicz oraz Mieście Nowy Wiśnicz położony jest specjalny obszar ochrony siedlisk Natura 2000 Nowy Wiśnicz (kod PLH120048). Obszar ten utworzony został w celu ochrony cennych gatunków siedliskowych zwierząt i roślin<sup>6</sup>.

W przeprowadzonej ankiecie na temat sfery środowiskowej 40% ankietowanych ocenia dostatecznie zagospodarowanie i wykorzystanie dziedzictwa kulturowego i naturalnego, podobnie oceniony został stan środowiska naturalnego i zanieczyszczenie powietrza (36%). Nie są to zadowalające wyniki, biorąc pod uwagę potencjały Gminy Nowy Wiśnicz.

---

<sup>6</sup> Strona internetowa Regionalnej Dyrekcji Ochrony Środowiska w Krakowie, [krakow.rdos.gov.pl](http://krakow.rdos.gov.pl) oraz strona internetowa Generalnej Dyrekcji Ochrony Środowiska, Natura 2000, [natura2000.gdos.gov.pl](http://natura2000.gdos.gov.pl), inf. z dnia 08.09.2016.

### 3.6. Wyniki diagnozy w poszczególnych sferach

W związku z tym, że rewitalizacja ma wymiar terytorialny, ważne są te obszary gminy, na których występuje koncentracja negatywnych zjawisk i lokalnych potencjałów. Efektem przeprowadzonej diagnozy Gminy Nowy Wiśnicz w sferach: społecznej, gospodarczej, przestrzenno-funkcjonalnej, technicznej i środowiskowej, w podziale na przyjęte jednostki referencyjne jest opracowana mapa poglądowa łącząca dane z różnych dziedzin. W ten sposób została wykonana rzetelna analiza jednoznacznie wskazująca, na których obszarach gminy nakładają się różnego rodzaju problemy.

Ważnym elementem diagnozy jest również określenie lokalnych potencjałów, które można wykorzystać do przezwyciężenia stanu kryzysowego na danym obszarze. Bez takiego podejścia nie ma szans na powodzenie procesu rewitalizacji oraz na trwałą i realną poprawę jakości i warunków życia społeczności lokalnej. Zidentyfikowane potencjały lokalne w podziale na sołectwa Gminy Nowy Wiśnicz przedstawia tabela 3.

**Tabela 3 Potencjały lokalne w podziale na jednostki referencyjne na terenie Gminy Nowy Wiśnicz**

Lp.	Nazwa	Zidentyfikowane potencjały lokalne
<b>Tereny wiejskie gminy</b>		
1.	Miasto Nowy Wiśnicz	<ol style="list-style-type: none"> <li>1. Bogate dziedzictwo kulturowe, przydrożne kapliczki.</li> <li>2. Dostęp komunikacyjny – położenie przy drodze wojewódzkiej nr 965.</li> <li>3. Położenie na obszarze Wiśnicko-Lipnickiego Parku Krajobrazowego oraz częściowo w obszarze Natura 2000.</li> <li>4. Cenne zabytki architektoniczne i nieskażona przyroda.</li> <li>5. Działalność kulturalna – Miejski Ośrodek Kultury, Biblioteka Miejska.</li> <li>6. Aktywność mieszkańców – Ochotnicza Straż Pożarna, Towarzystwo Miłośników Wiśnicza, Klub Seniora.</li> </ol>
2.	Chronów	<ol style="list-style-type: none"> <li>1. Drewniany kościół parafialny z XVII wieku, przydrożne kapliczki.</li> <li>2. Położenie na obszarze Wiśnicko-Lipnickiego Parku Krajobrazowego.</li> <li>3. Walory przyrodnicze – pomnik przyrody Skałki Chronowskie, ścieżka przyrodniczo-geologiczna.</li> <li>4. Aktywność mieszkańców – Ochotnicza Straż Pożarna, Towarzystwo Miłośników Chronowa “Gryfici”, Klub Sportowy, Stowarzyszenie Na Rzecz Rozwoju Wsi Chronów Szkoła Sercem Wsi.</li> </ol>
3.	Kobyle	<ol style="list-style-type: none"> <li>1. Położenie na obszarze Wiśnicko-Lipnickiego Parku Krajobrazowego.</li> <li>2. Walory przyrodnicze – przebieg potoku Leksandrówka, przydrożne kapliczki.</li> <li>3. Aktywność mieszkańców – Koło Gospodyń Wiejskich, OSP, Klub Sportowy.</li> </ol>

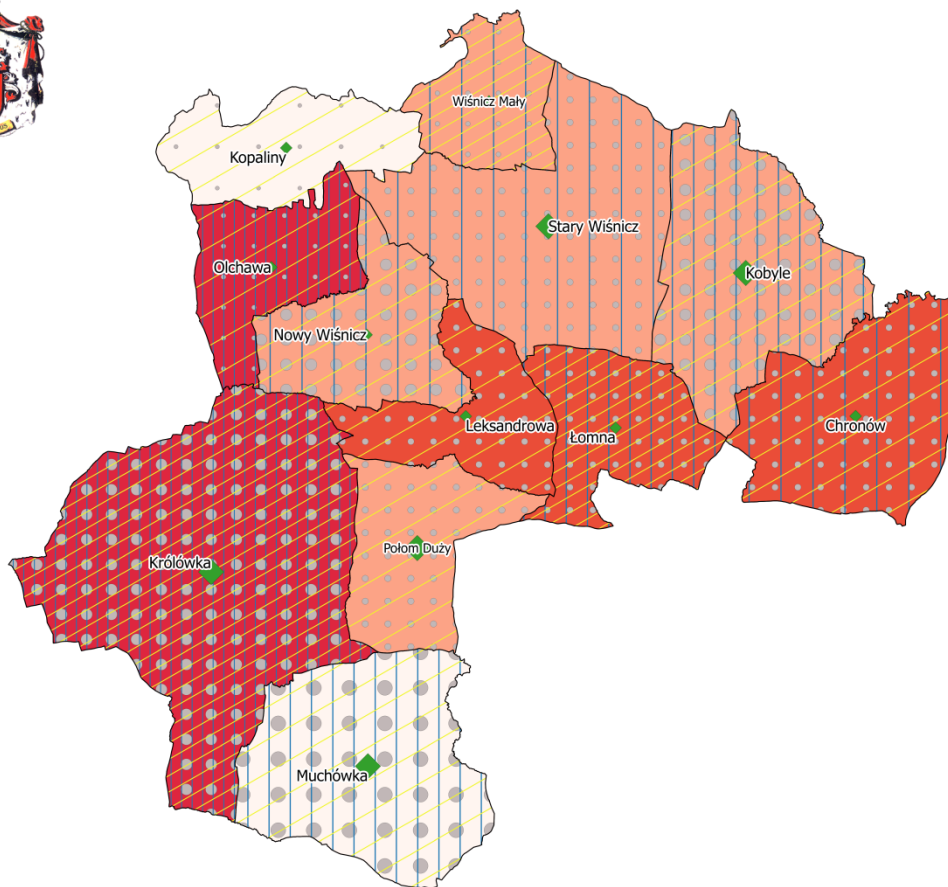
4.	Kopaliny	<ol style="list-style-type: none"> <li>Położenie na obszarze Wiśnicko-Lipnickiego Parku Krajobrazowego.</li> <li>Dostęp komunikacyjny – położenie przy drodze wojewódzkiej nr 965.</li> <li>Walory przyrodnicze – grodzisko z okresu kultury łużyckiej, przydrożne kapliczki.</li> </ol>
5.	Królówka	<ol style="list-style-type: none"> <li>Aktywność mieszkańców – Ochotnicza Straż Pożarna, Strażacka Orkiestra Dęta.</li> <li>Obiekt sportowy Orlik.</li> <li>Dziedzictwo kulturowe – kościół parafialny, zabytkowa mleczarnia, przydrożne kapliczki.</li> <li>Położenie na obszarze Wiśnicko-Lipnickiego Parku Krajobrazowego.</li> <li>Dostęp komunikacyjny – położenie przy drodze wojewódzkiej nr 965.</li> </ol>
6.	Leksandrowa	<ol style="list-style-type: none"> <li>Czyste i zielone tereny.</li> <li>Walory przyrodnicze i kulturowe – ruiny kościoła klasztornego, przydrożne kapliczki.</li> <li>Sąsiedztwo z Nowym Wiśniczem.</li> <li>Obiekt sportowo-rekreacyjny – basen letni.</li> <li>Położenie na obszarze Wiśnicko-Lipnickiego Parku Krajobrazowego oraz częściowo w obszarze Natura 2000.</li> <li>Agroturystyka.</li> </ol>
7.	Łomna	<ol style="list-style-type: none"> <li>Aktywność mieszkańców – Ochotnicza Straż Pożarna.</li> <li>Czyste i zielone tereny, liczne zalesienie, przydrożne kapliczki.</li> <li>Położenie na obszarze Wiśnicko-Lipnickiego Parku Krajobrazowego.</li> </ol>
8.	Muchówka	<ol style="list-style-type: none"> <li>Aktywność mieszkańców – Koło Gospodyń Wiejskich, Ochotnicza Straż Pożarna, Środowiskowy Dom Samopomocy, Klub Sportowy.</li> <li>Dziedzictwo kulturowe – cmentarz z okresu I wojny światowej, przydrożne kapliczki.</li> <li>Działalności agroturystyczne.</li> <li>Położenie na obszarze Wiśnicko-Lipnickiego Parku Krajobrazowego.</li> <li>Dostęp komunikacyjny – położenie przy drodze wojewódzkiej nr 965 i nr 966.</li> </ol>
9.	Olchawa	<ol style="list-style-type: none"> <li>Aktywność mieszkańców – Koło Gospodyń Wiejskich.</li> <li>Walory rekreacyjno-przyrodnicze – ścieżka przyrodnicza.</li> <li>Działalności agroturystyczne.</li> <li>Położenie na obszarze Wiśnicko-Lipnickiego Parku Krajobrazowego.</li> </ol>
10.	Połom Duży	<ol style="list-style-type: none"> <li>Walory przyrodnicze – przebieg potoku Leksandrówka.</li> <li>Walory przyrodnicze – obiekt chronionej przyrody: rezerwat Kamień-Grzyb.</li> <li>Aktywność mieszkańców – Stowarzyszenie Rozwoju Połomia Dużego, Ochotnicza Straż Pożarna, Komitet Odbudowy Kaplicy pod wezwaniem. św. Brata Alberta.</li> <li>Położenie na obszarze Wiśnicko-Lipnickiego Parku Krajobrazowego.</li> </ol>

		<p>5. Dostęp komunikacyjny – położenie przy drodze wojewódzkiej nr 965.</p> <p>6. Walory krajobrazowe – widok na Tatry.</p>
11.	Stary Wiśnicz	<p>1. Położenie na obszarze Wiśnicko-Lipnickiego Parku Krajobrazowego oraz częściowo w obszarze Natura 2000.</p> <p>2. Walory przyrodnicze – przebieg potoku Leksandrówka.</p> <p>3. Aktywność mieszkańców – Strażacka Orkiestra Dęta, OSP Stary Wiśnicz.</p> <p>4. Obiekt sportowy Orlik.</p> <p>5. Bogate dziedzictwo kulturowe – Zamek Kmitów i Lubomirskich.</p> <p>6. Dziedzictwo kulturowe – kościół parafialny, Ośrodek Edukacji Regionalnej, Muzeum Pamiątek po Janie Matejce.</p>
12.	Wiśnicz Mały	<p>1. Aktywność mieszkańców – Koło Gospodyń Wiejskich, Ochotnicza Straż Pożarna.</p> <p>2. Atrakcyjne położenie i krajobrazy – pofałdowany, zalesiony teren.</p> <p>3. Dobrze rozbudowana sieć dróg.</p> <p>4. Położenie na obszarze Wiśnicko-Lipnickiego Parku Krajobrazowego.</p>

*Źródło: Opracowanie własne*

Kartograficzne przedstawienie wyników diagnozy (metoda kartogramu) w poszczególnych sferach na terenie jednostek referencyjnych Gminy Nowy Wiśnicz oraz nakładanie się koncentracji zjawisk kryzysowych prezentuje mapa 13. Stanowi ona podstawę i uzasadnienie do wyznaczenia obszaru zdegradowanego, a następnie skoncentrowania działań na określonym obszarze rewitalizacji w Gminie Nowy Wiśnicz.

Mapa 13 Koncentracja negatywnych zjawisk we wszystkich sferach w poszczególnych jednostkach referencyjnych na terenie Gminy Nowy Wiśnicz



**Legenda**

**Sfera społeczna**

- niskie natężenie problemów
- średnie natężenie problemów
- wysokie natężenie problemów
- bardzo wysokie natężenie problemów

**Sfera gospodarcza**

- niskie natężenie problemów
- średnie natężenie problemów
- wysokie natężenie problemów

**Sfera przestrzenno-funkcjonalna**

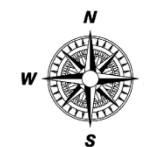
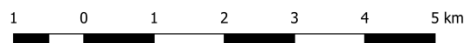
- niskie natężenie problemów
- wysokie natężenie problemów

**Sfera techniczna**

- bardzo niskie natężenie problemów
- niskie natężenie problemów
- średnie natężenie problemów
- wysokie natężenie problemów
- bardzo wysokie natężenie problemów

**Sfera środowiskowa**

- niskie natężenie problemów
- wysokie natężenie problemów



Źródło: Opracowanie własne

#### **4. Obszar zdegradowany na terenie Gminy Nowy Wiśnicz**

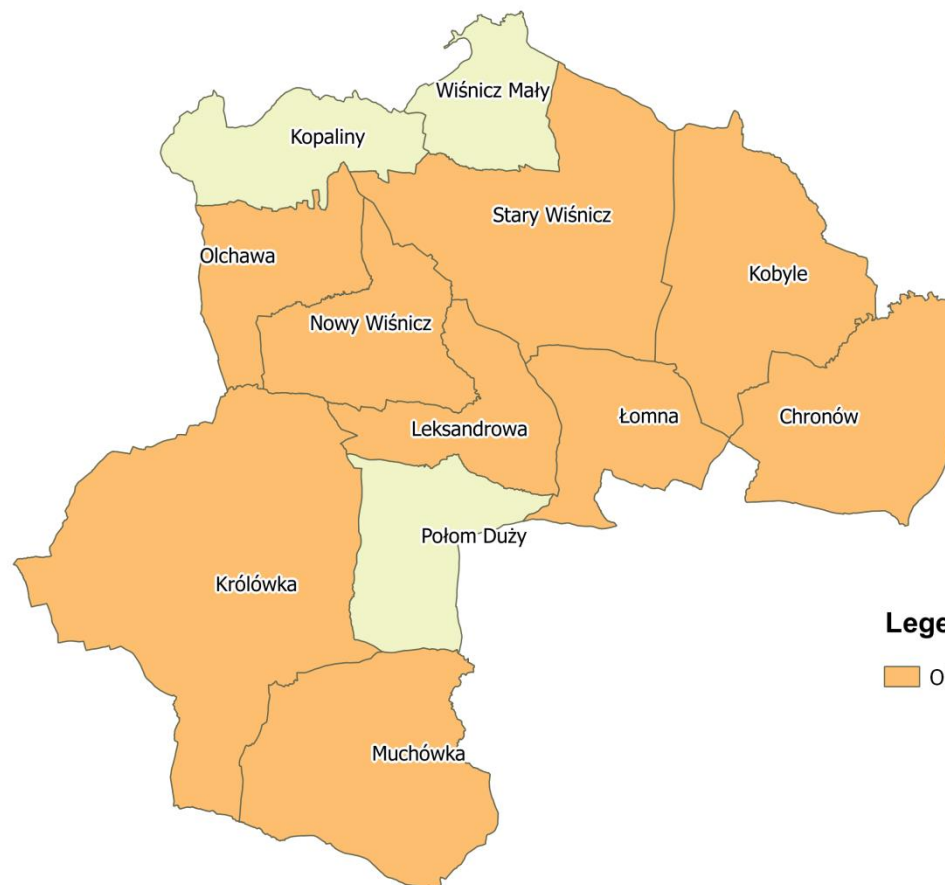
Zgodnie z art. 9 ust. 1 ustawy o rewitalizacji *obszar zdegradowany* charakteryzuje się koncentracją negatywnych zjawisk społecznych oraz stanem kryzysu w co najmniej jednej ze sfer dotyczących zjawisk gospodarczych, środowiskowych, przestrzenno-funkcjonalnych lub technicznych. Ponadto ust. 2 wskazuje, że „obszar zdegradowany może być podzielony na podobszary, w tym podobszary nieposiadające ze sobą wspólnych granic, pod warunkiem stwierdzenia na każdym z podobszarów występowania koncentracji negatywnych zjawisk społecznych oraz gospodarczych, środowiskowych, przestrzenno-funkcjonalnych lub technicznych”.

Na podstawie przeprowadzonego audytu gminnego wyznaczono obszar zdegradowany, na który składają się jednostki referencyjne charakteryzujące się problemami w sferze społecznej, przy jednoczesnym występowaniu problemów przynajmniej w jednej innej sferze oraz największą liczbą zidentyfikowanych negatywnych zjawisk, tj.  $\geq 12$ . Zgodnie z przedstawionymi założeniami obszar zdegradowany na terenie Gminy Nowy Wiśnicz obejmuje sołectwa: Królówka (23), Olchawa (18), Łomna (17), Chronów (16), Muchówka (15), Kobyle (14), Leksandrowa (14), Miasto Nowy Wiśnicz (13), Stary Wiśnicz (12).

Wskazany obszar zajmuje 69,90 km<sup>2</sup>, co stanowi 85,13% powierzchni gminy i jest zamieszkiwany przez 11 970 osób, tj. 87,5% ogółu mieszkańców gminy (dane na koniec 2014 roku).

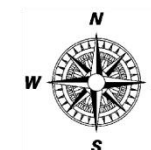
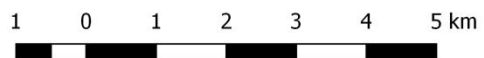
Granice obszaru zdegradowanego na terenie Gminy Nowy Wiśnicz, wyznaczonego na podstawie niniejszej diagnozy, przedstawia mapa 14.

Mapa 14 Granice wyznaczonego obszaru zdegradowanego na terenie Gminy Nowy Wiśnicz



**Legenda**

■ Obszar zdegradowany



Źródło: Opracowanie własne

## 5. Obszar rewitalizacji na terenie Gminy Nowy Wiśnicz

Zgodnie z art. 10 ust. 1 i 2 ustawy o rewitalizacji *obszar rewitalizacji* to „obszar obejmujący całość lub część obszaru zdegradowanego, cechujący się szczególną koncentracją negatywnych zjawisk, o których mowa w art. 9 ust. 1, na którym z uwagi na istotne znaczenie dla rozwoju lokalnego gmina zamierza prowadzić rewitalizację (...). Obszar rewitalizacji nie może być większy niż 20% powierzchni gminy oraz zamieszkały przez więcej niż 30% liczby mieszkańców gminy. Obszar rewitalizacji może być podzielony na podobszary, w tym podobszary nieposiadające ze sobą wspólnych granic”.

W związku z art. 10 ww. ustawy wyznaczony został obszar, na którym występuje wysokie natężenie negatywnych zjawisk w sferze społecznej oraz przestrzenno-funkcjonalnej, technicznej i środowiskowej, a jednocześnie mający istotne znaczenie dla rozwoju gminy i planowane jest na nim przeprowadzenie działań rewitalizacyjnych.

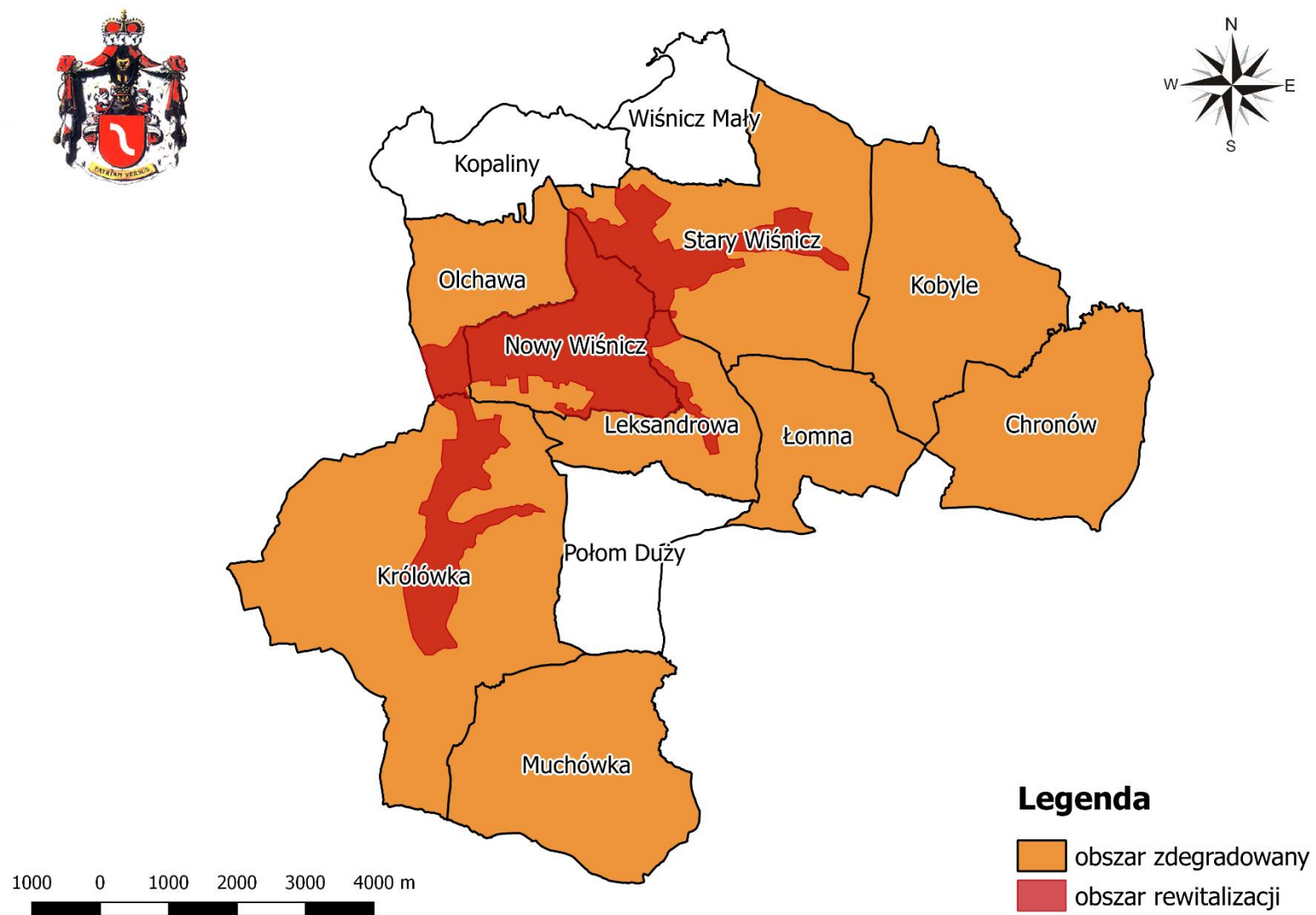
W wyniku przeprowadzonej diagnozy w podziale na jednostki referencyjne gminy i delimitacji obszaru zdegradowanego wyznaczono obszar rewitalizacji, na który składa się Miasto Nowy Wiśnicz, część sołectwa Stary Wiśnicz, niewielki północny fragment sołectwa Leksandrowa wraz z zabudowaniami wzdłuż ul. Lipnickiej, centralna część sołectwa Królówka oraz południowy fragment sołectwa Olchawa.

Wyznaczony obszar rewitalizacji zajmuje powierzchnię 15,8 km<sup>2</sup> (19,2% powierzchni ogółem gminy) i jest zamieszkały przez 3 604 mieszkańców (26,4% ludności ogółem gminy), więc nie przekracza limitów określonych w art. 10 ust. 2 ustawy o rewitalizacji.

Lokalizację obszaru rewitalizacji na tle obszaru zdegradowanego przedstawia mapa 15, natomiast szczegółowy przebieg granic obszaru rewitalizacji na terenie Gminy Nowy Wiśnicz zaznaczony został na mapie 16.

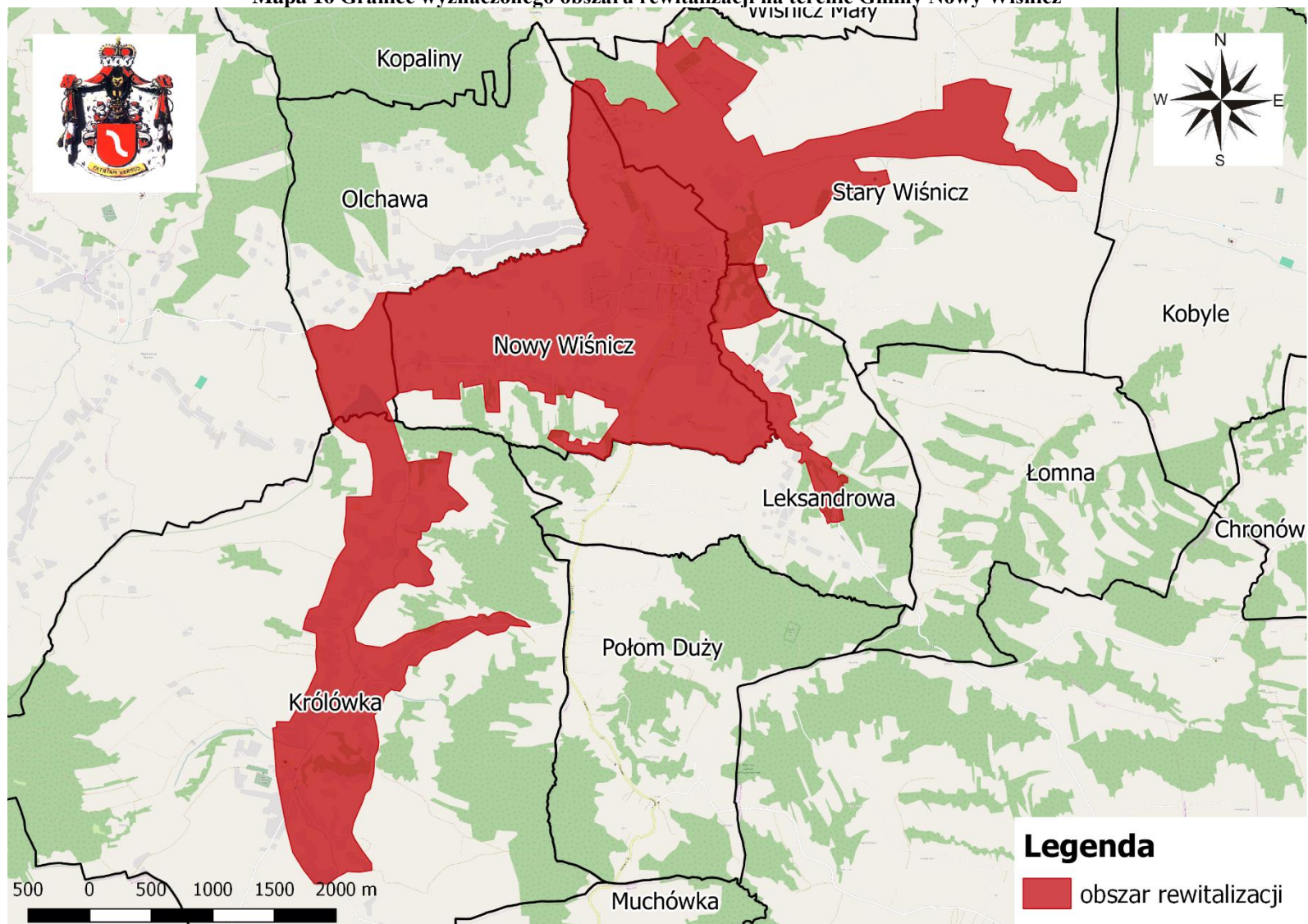


Mapa 15 Lokalizacja obszaru rewitalizacji na tle obszaru zdegradowanego w Gminie Nowy Wiśnicz



Źródło: Opracowanie własne

Mapa 16 Granice wyznaczonego obszaru rewitalizacji na terenie Gminy Nowy Wiśnicz



Źródło: Opracowanie własne na podstawie [google.com/maps](https://www.google.com/maps)

Wyznaczony obszar rewitalizacji charakteryzuje się największym natężeniem negatywnych zjawisk w sferze społecznej, a także w sferach: gospodarczej, przestrzenno-funkcjonalnej, technicznej i środowiskowej. Potwierdza to analiza ilościowa (wskaźnikowa) zamieszczona w tabeli 4 i na mapach 17–25 oraz analiza jakościowa (opisowa) zawarta w tabeli 5.

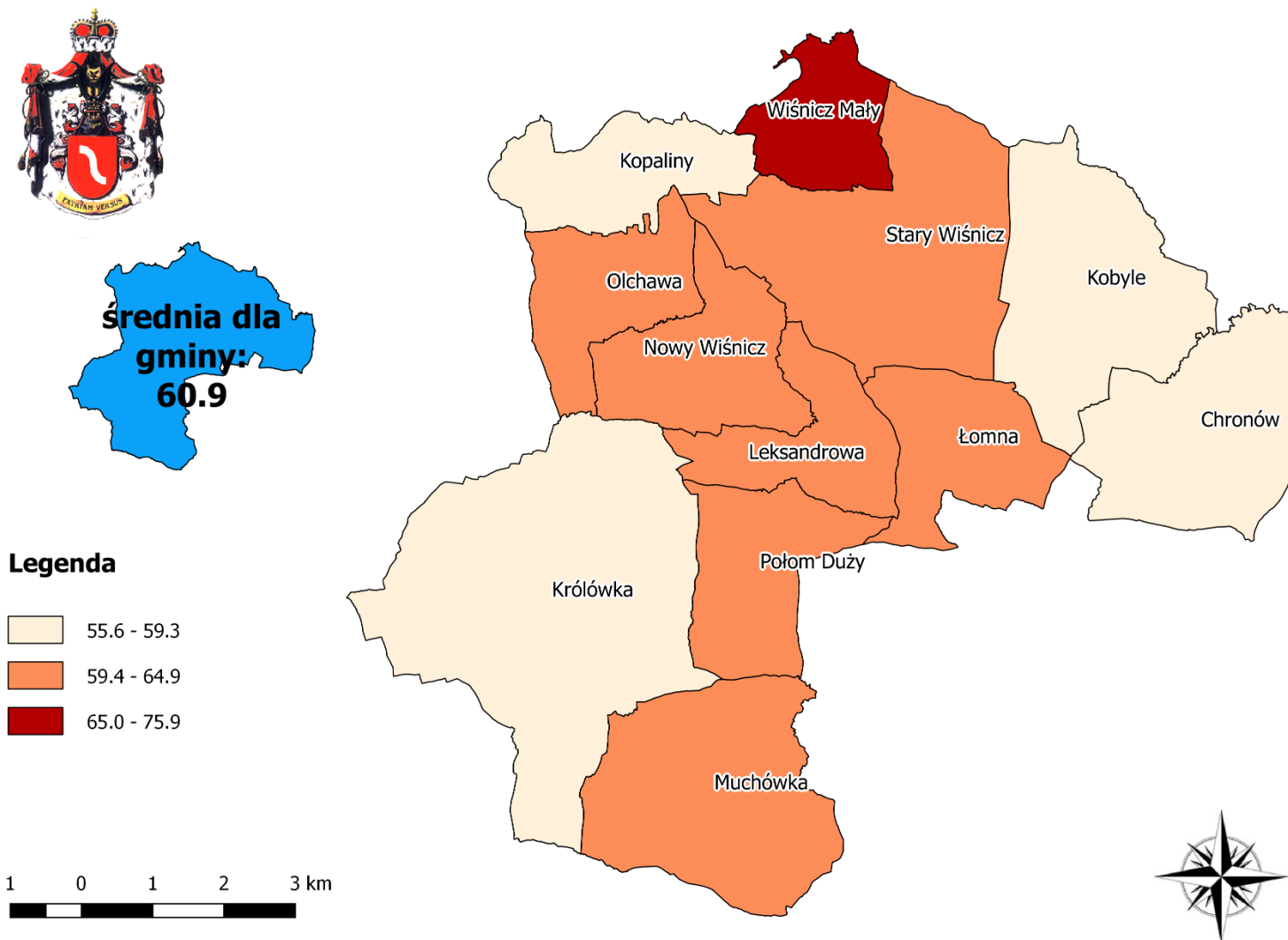
**Tabela 4 Analiza ilościowa wybranych wskaźników dla obszaru rewitalizacji Gminy Nowy Wiśnicz (dane za 2014 rok)**

Nazwa wskaźnika	Jedn.	Sołectwa			Średnia dla gminy
		Miasto Nowy Wiśnicz	Królówka	Stary Wiśnicz	
<b>Sfera społeczna</b>					
Udział ludności w wieku produkcyjnym w % ludności ogółem	%	61,8	63,1	62,0	62,1
Liczba ludności w wieku nieprodukcyjnym na 100 osób w wieku produkcyjnym (wskaźnik obciążenia demograficznego)	szt.	61,8	58,5	61,4	60,9
Udział bezrobotnych zarejestrowanych w ludności w wieku produkcyjnym	%	4,6	5,2	5,7	5,2
Udział osób bezrobotnych zarejestrowanych pozostających bez pracy dłużej niż 12 miesięcy w % bezrobotnych ogółem	%	51,9	41,4	33,7	40,6
Udział dzieci, na które rodzice otrzymują zasiłek rodzinny w % ludności w wieku przedprodukcyjnym	%	29,0	56,0	35,8	35,5
Liczba osób, którym przyznano świadczenie z pomocy społecznej z powodu długotrwałej lub ciężkiej choroby na 1 000 mieszkańców	szt.	2,6	5,2	4,7	4,3
Liczba przestępstw stwierdzonych przez Policję na 1 000 mieszkańców	szt.	4,1	1,2	1,2	0,8
<b>Sfera gospodarcza</b>					
Liczba jednostek wyrejestrowanych z rejestru REGON na 10 tys. mieszkańców	szt.	41	42	64	39
<b>Sfera przestrzenno-funkcjonalna</b>					
Powierzchnia terenów zagospodarowanych pod działalność sportową, rekreacyjną, kulturową i turystyczną przypadająca na 1 000 mieszkańców	km <sup>2</sup>	1,385	0,947	5,487	2,111
<b>Sfera techniczna</b>					
Udział zabytków nieruchomych wpisanych do rejestru zabytków będących w stanie degradacji technicznej w liczbie zabytków ogółem	%	45,8	0,0	20,8	X
Zabytki wpisane do Gminnej Ewidencji Zabytków (z wyłączeniem zabytków wpisanych do Wojewódzkiego Rejestru Zabytków) wymagające remontu/modernizacji/renowacji	szt.	43	25	24	12
Udział budynków mieszkalnych podłączonych do sieci kanalizacyjnej w stosunku do ogółu budynków mieszkalnych	%	58,8	0,0	9,8	18,5

Sfera środowiskowa					
Udział terenów zieleni urządzonej w ogólnej powierzchni terenu	%	13,3	0,0	0,0	6,0
Ilość odpadów stwarzających zagrożenie dla życia i zdrowia ludzi lub stanu środowiska – azbest	m <sup>2</sup>	22,0	17,0	37,4	9,3

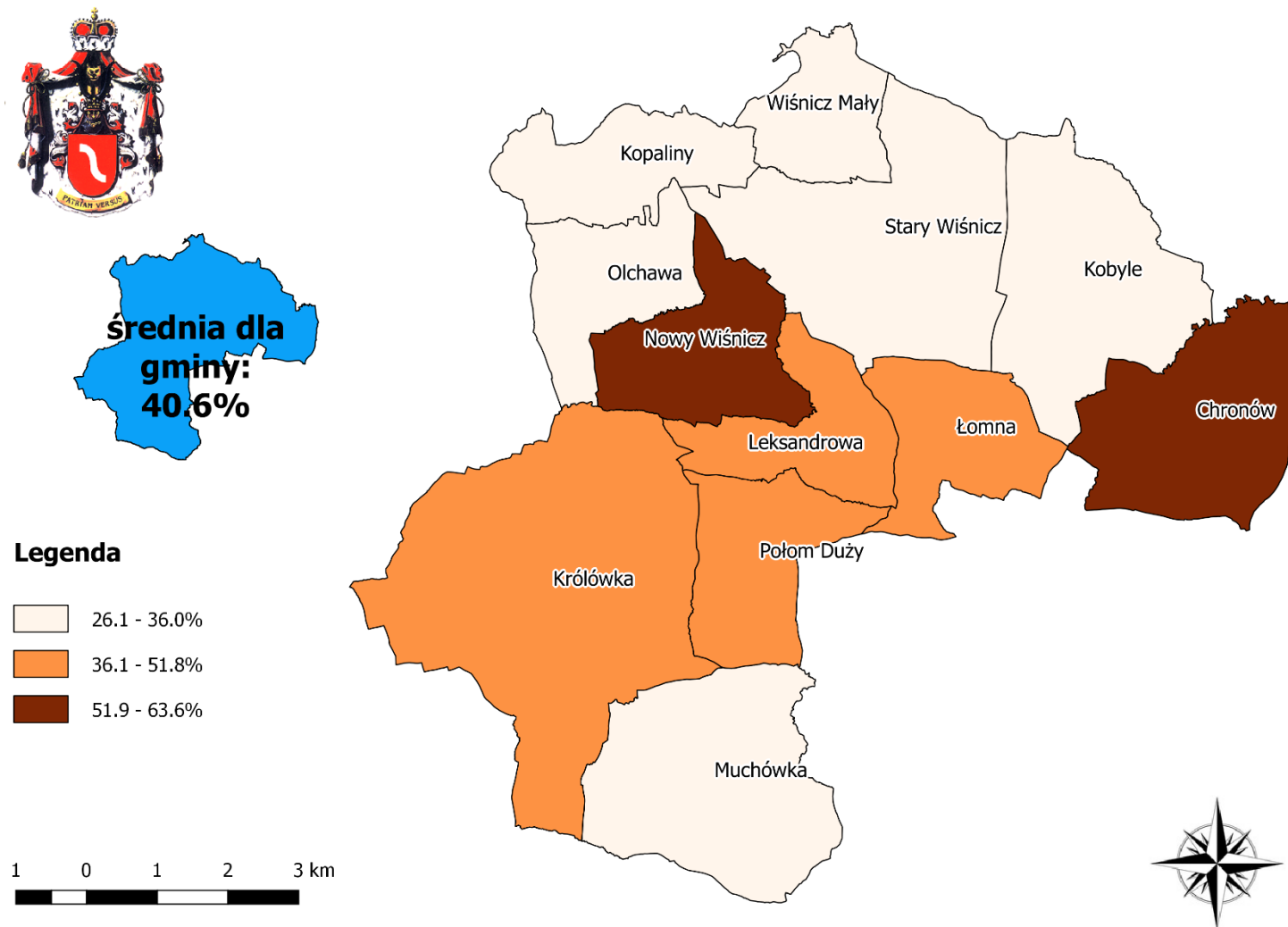
Źródło: Opracowanie własne na podstawie danych Urzędu Miejskiego w Nowym Wiśniczu, Miejskiego Ośrodka Pomocy Społecznej w Nowym Wiśniczu, Komisariatu Policji w Nowym Wiśniczu oraz Powiatowego Urzędu Pracy w Bochni

Mapa 17 Rozkład wartości wskaźnika „liczba ludności w wieku nieprodukcyjnym na 100 osób w wieku produkcyjnym (wskaźnik obciążenia demograficznego)” w poszczególnych jednostkach referencyjnych na terenie Gminy Nowy Wiśnicz



Źródło: Opracowanie własne na podstawie danych Urzędu Miejskiego w Nowym Wiśniczu

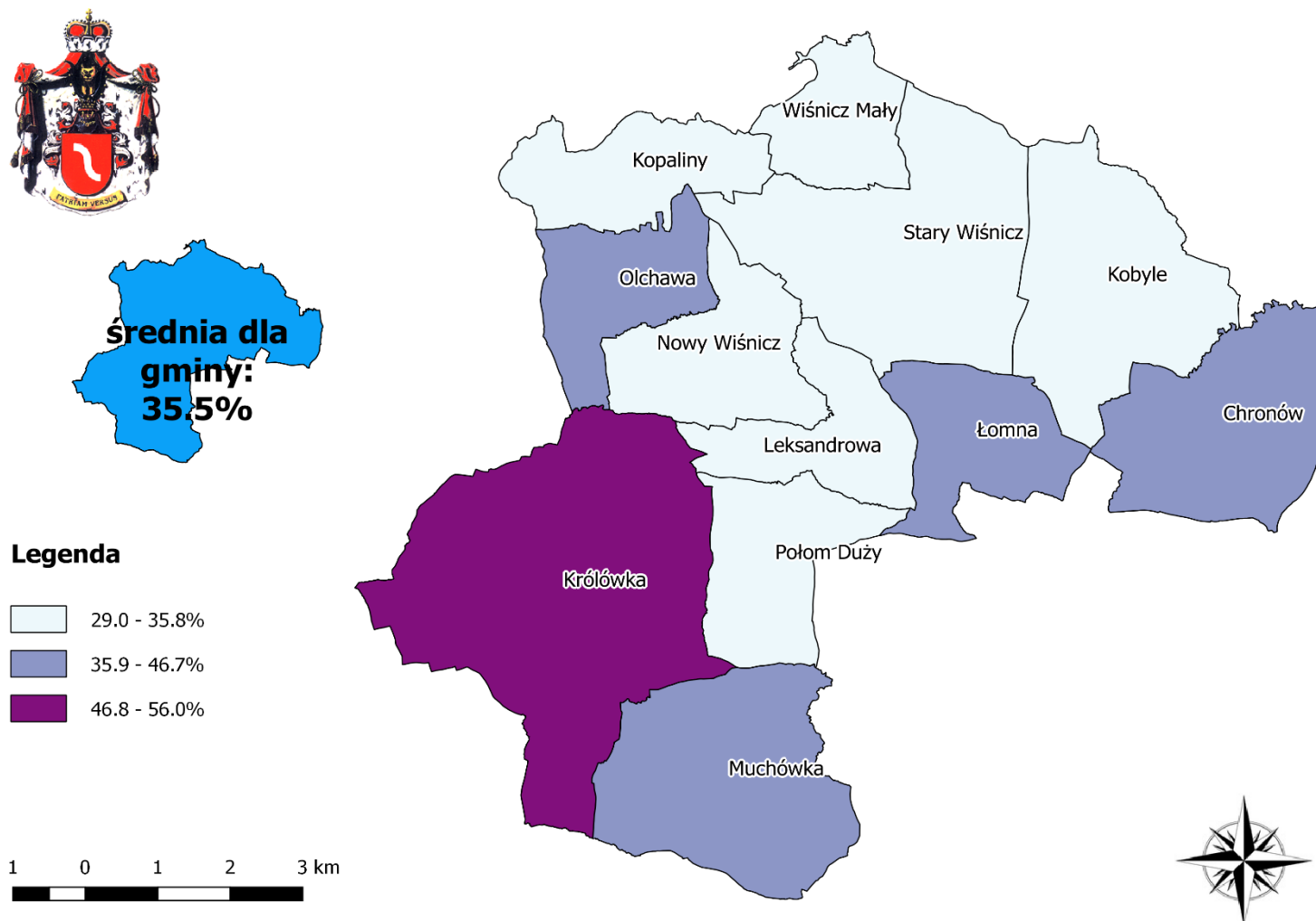
Mapa 18 Rozkład wartości wskaźnika „udział osób bezrobotnych zarejestrowanych pozostających bez pracy dłużej niż 12 miesięcy w % bezrobotnych ogółem”



Źródło: Opracowanie własne na podstawie danych Powiatowego Urzędu Pracy w Bochni

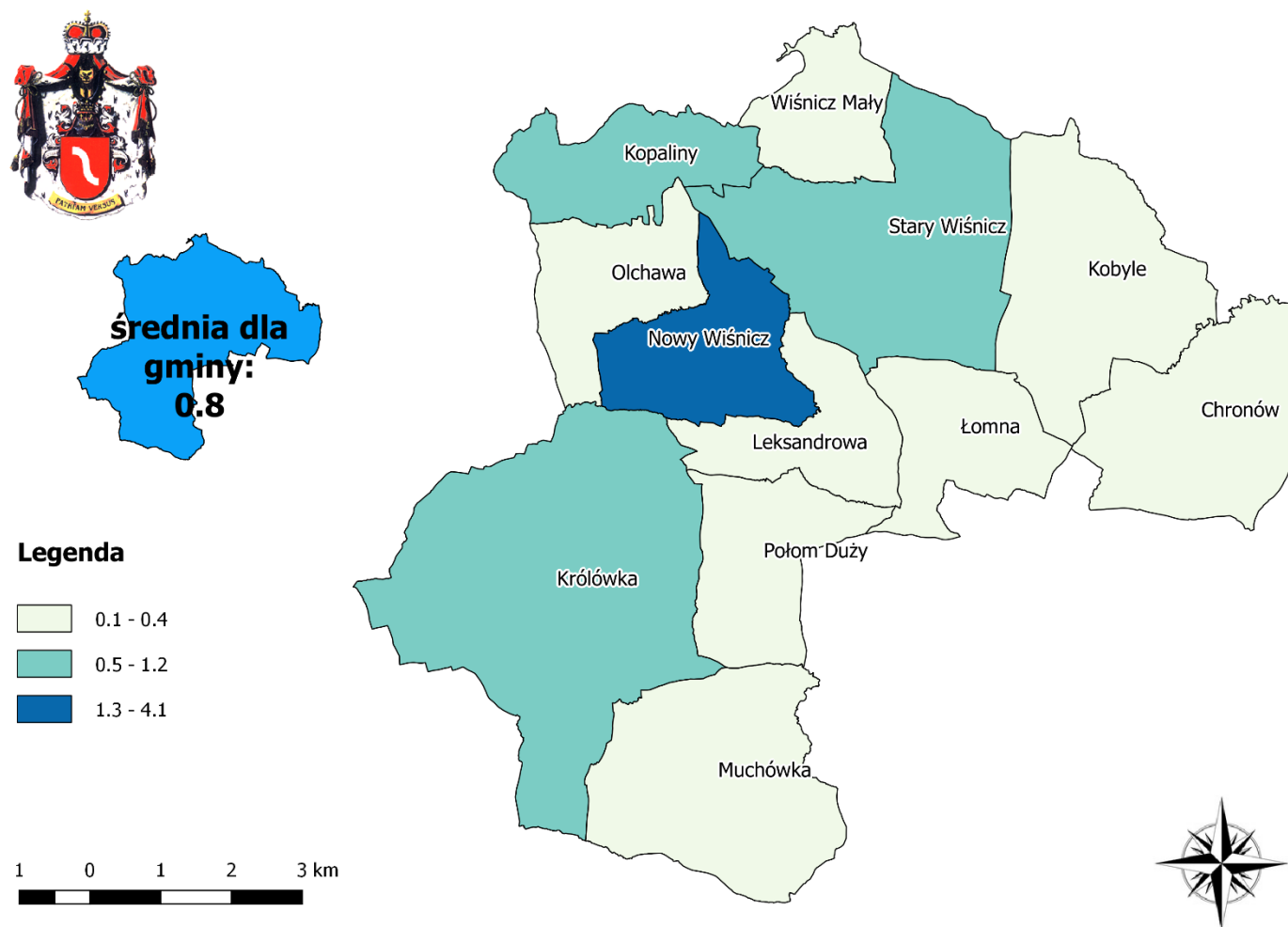


Mapa 19 Rozkład wartości wskaźnika „udział dzieci, na które rodzice otrzymują zasiłek rodzinny w % ludności w wieku przedprodukcyjnym” w poszczególnych jednostkach referencyjnych na terenie Gminy Nowy Wiśnicz



Źródło: Opracowanie własne na podstawie danych Miejskiego Ośrodka Pomocy Społecznej w Nowym Wiśniczu

Mapa 20 Rozkład wartości wskaźnika „liczba przestępstw stwierdzonych przez Policję na 1 000 mieszkańców” w poszczególnych jednostkach referencyjnych na terenie Gminy Nowy Wiśnicz



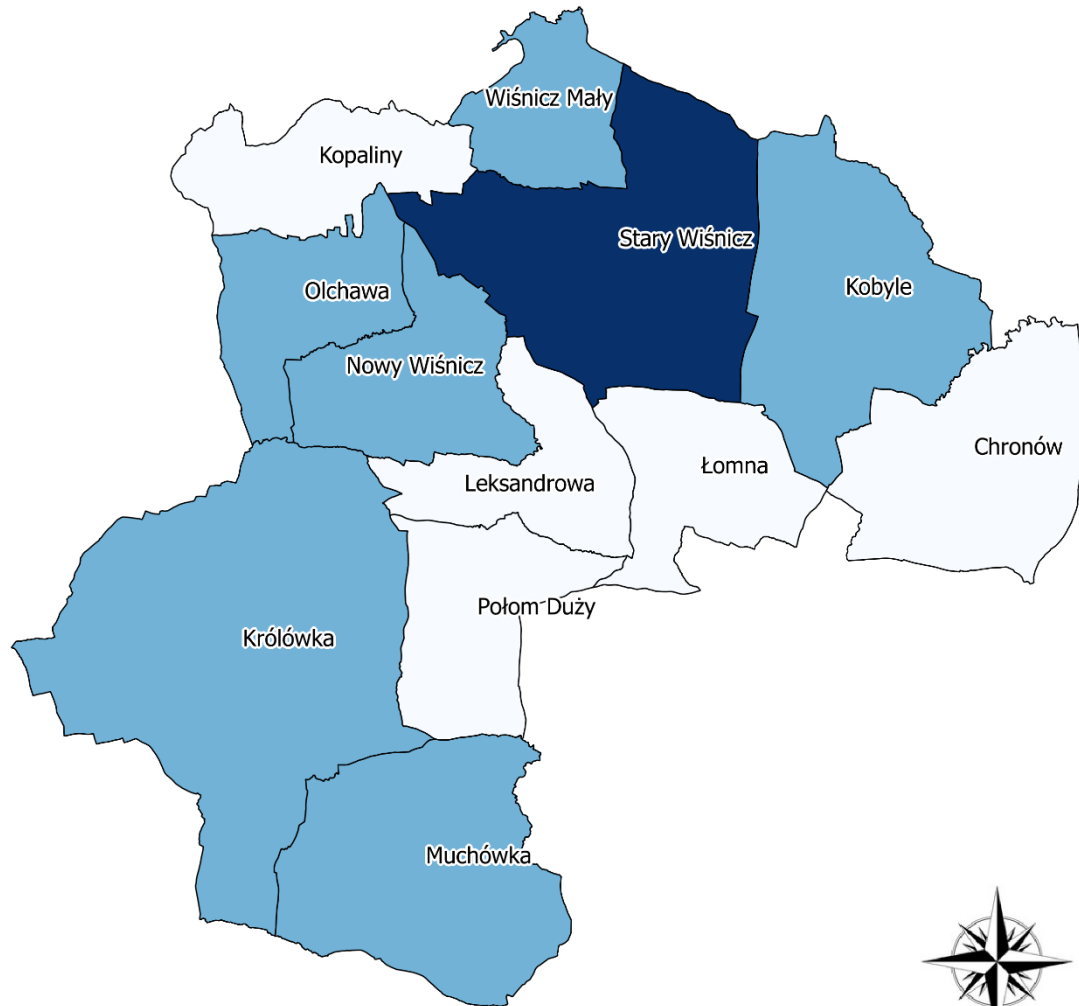
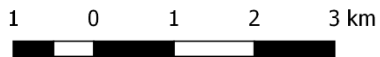
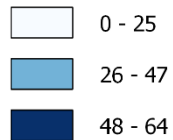
Źródło: Opracowanie własne na podstawie danych Komisariatu Policji w Nowym Wiśniczu



Mapa 21 Rozkład wartości wskaźnika „liczba jednostek wyrejestrowanych z rejestru REGON na 10 tys. mieszkańców” w poszczególnych jednostkach referencyjnych na terenie Gminy Nowy Wiśnicz

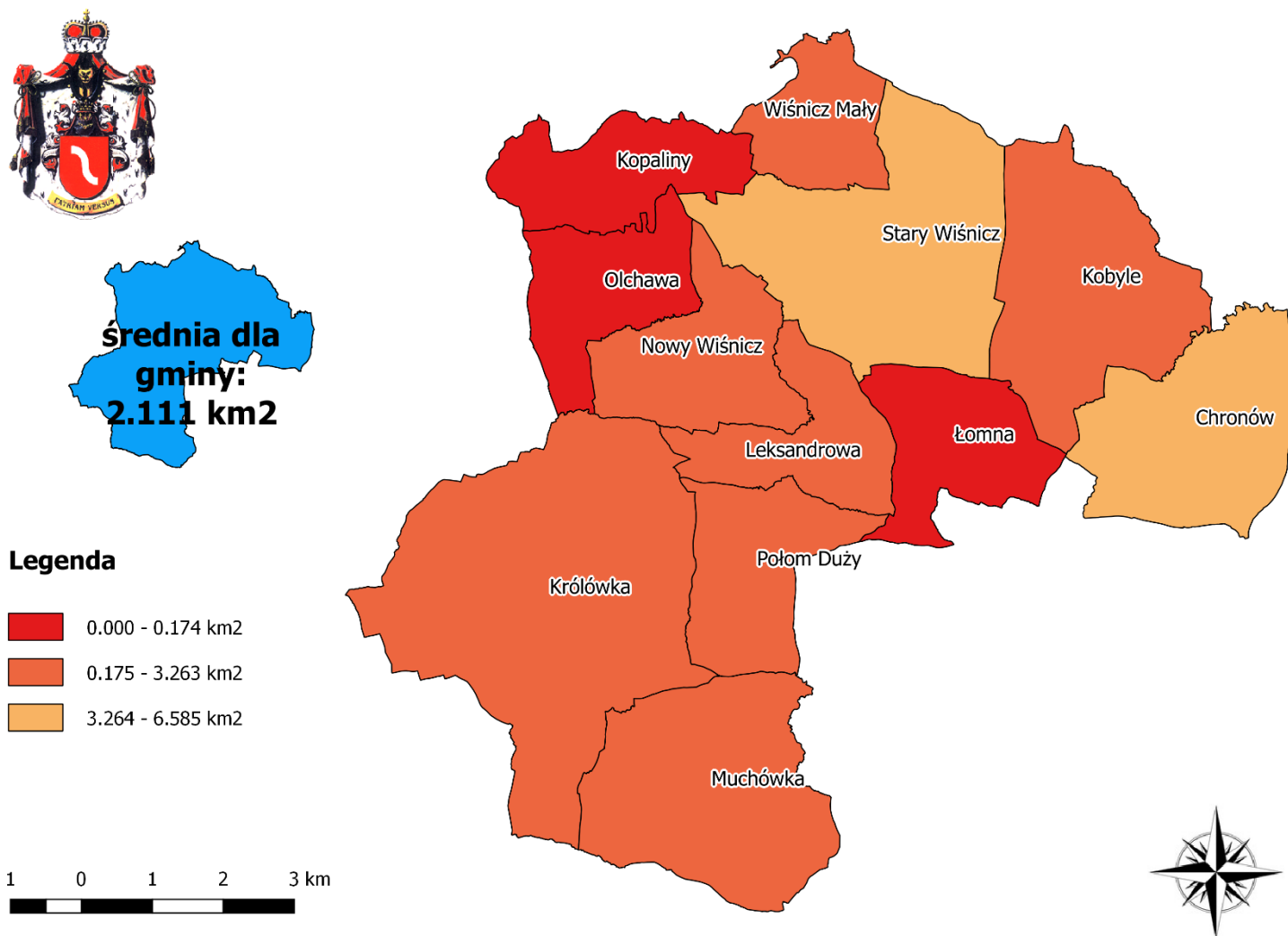


**Legenda**



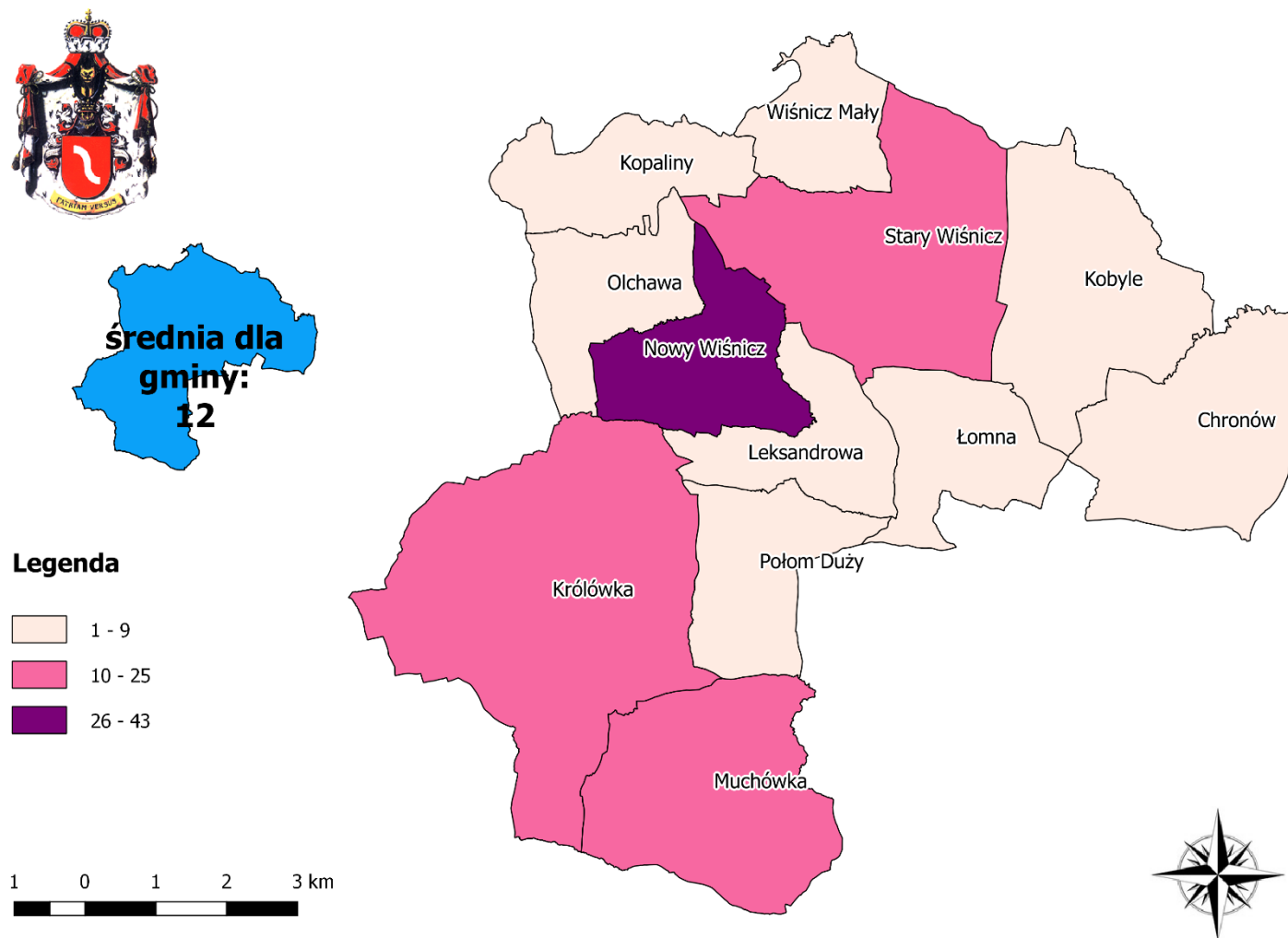
Źródło: Opracowanie własne na podstawie danych Urzędu Miejskiego w Nowym Wiśniczu

Mapa 22 Rozkład wartości wskaźnika „powierzchnia terenów zagospodarowanych pod działalność sportową, rekreacyjną, kulturową i turystyczną przypadająca na 1 000 mieszkańców” w poszczególnych jednostkach referencyjnych na terenie Gminy Nowy Wiśnicz



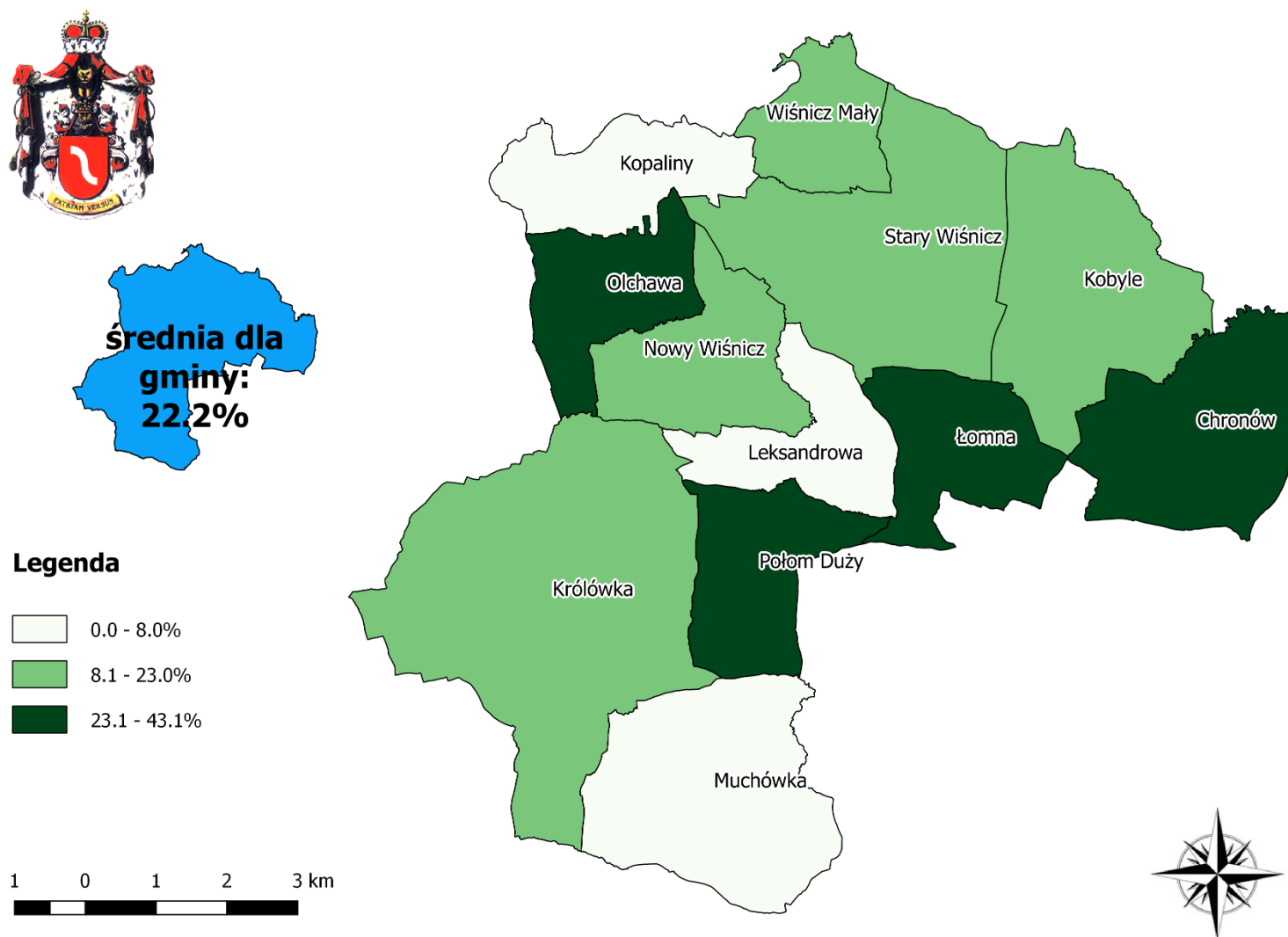
Źródło: Opracowanie własne na podstawie danych Urzędu Miejskiego w Nowym Wiśniczu

Mapa 23 Rozkład wartości wskaźnika „zabytki wpisane do Gminnej Ewidencji Zabytków (z wyłączeniem zabytków wpisanych do Wojewódzkiego Rejestru Zabytków) wymagające remontu/modernizacji/renowacji” w poszczególnych jednostkach referencyjnych na terenie Gminy Nowy Wiśnicz



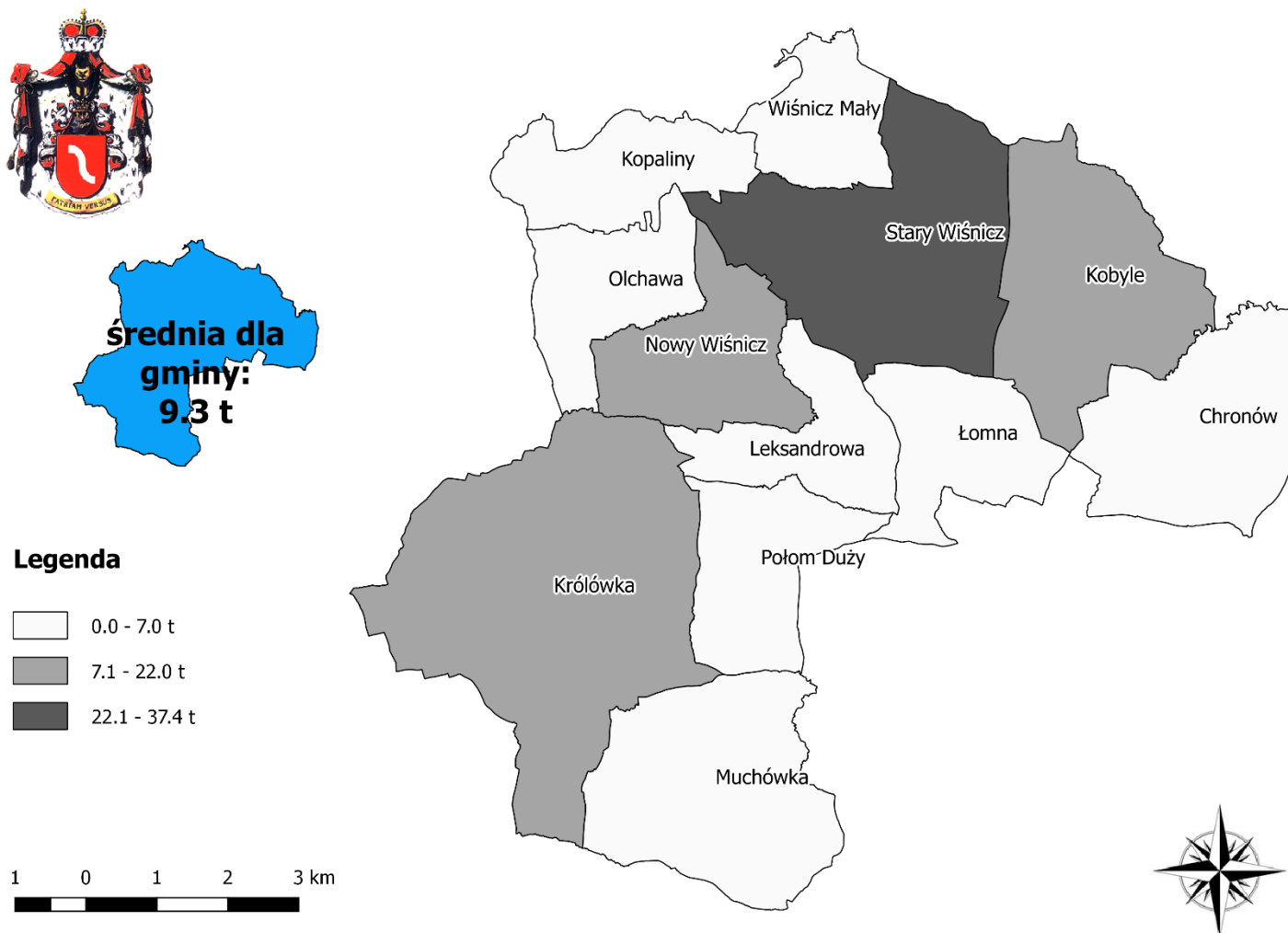
Źródło: Opracowanie własne na podstawie danych Urzędu Miejskiego w Nowym Wiśniczu

Mapa 24 Rozkład wartości wskaźnika „udział długości dróg nieasfaltowych w ogólnej długości dróg” w poszczególnych jednostkach referencyjnych na terenie Gminy Nowy Wiśnicz



Źródło: Opracowanie własne na podstawie danych Urzędu Miejskiego w Nowym Wiśniczu

Mapa 25 Rozkład wartości wskaźnika „ilość odpadów stwarzających zagrożenie dla życia i zdrowia ludzi lub stanu środowiska – azbest” w poszczególnych jednostkach referencyjnych na terenie Gminy Nowy Wiśnicz



Źródło: Opracowanie własne na podstawie danych Urzędu Miejskiego w Nowym Wiśniczu

**Tabela 4 Analiza jakościowa – charakterystyka negatywnych zjawisk w sferze: społecznej, przestrzenno-funkcjonalnej, technicznej i środowiskowej**

Sfera	Charakterystyka negatywnych zjawisk
<b>Spoleczna</b>	<ol style="list-style-type: none"> <li>1. Wysokie bezrobocie.</li> <li>2. Brak nowych miejsc pracy.</li> <li>3. Niewielka liczba działalności pozarządowych, niska aktywność społeczeństwa.</li> </ol>
<b>Gospodarcza</b>	<ol style="list-style-type: none"> <li>1. Niska konkurencyjność i przedsiębiorczość.</li> <li>2. Niewykorzystanie tradycji historycznej i dziedzictwa kulturowego do inicjatyw gospodarczych.</li> <li>3. Niedostateczna promocja gospodarczych i kulturalnych przedsięwzięć, które odbywają się na terenie miasta i gminy.</li> </ol>
<b>Przestrzenno-funkcjonalna</b>	<ol style="list-style-type: none"> <li>1. Brak dostępności usług publicznych dla osób niepełnosprawnych.</li> <li>2. Niski poziom wykorzystania nowoczesnych technologii w administracji publicznej.</li> <li>3. Niewykorzystywany potencjał kulturowy i historyczny.</li> <li>4. Utrudniony dostęp do usług medycznych.</li> <li>5. Brak planów zagospodarowania przestrzennego w części sołectw.</li> </ol>
<b>Techniczna</b>	<ol style="list-style-type: none"> <li>1. Niewystarczająca gospodarka wodno-ściekowa.</li> <li>2. Brak sieci kanalizacyjnej na niektórych terenach.</li> <li>3. Sieć wodociągowa wymagająca modernizacji.</li> <li>4. Zły stan infrastruktury drogowej.</li> <li>5. Niewystarczająca ilość chodników, latarni.</li> <li>6. Zły stan budynków użyteczności publicznej.</li> </ol>
<b>Środowiskowa</b>	<ol style="list-style-type: none"> <li>1. Przekroczenie poziomu docelowego stężenia ozonu (rok 2015).</li> <li>2. Przekroczenie poziomu docelowego benzo(a)pirenu.</li> </ol>

*Źródło: Opracowanie własne*

Na powyższe problemy złożyło się wiele czynników, między innymi mała aktywność mieszkańców oraz brak wystarczającej ilości miejsc pracy (bezrobocie długotrwałe 40,6%). Brak nowych miejsc pracy oraz perspektyw przyczyniają się do emigracji ludzi młodych do większych miast lub za granicę. Mieszkańcy uważają również, że przyczyną wielu problemów jest zbyt mała promocja dziedzictwa kulturowego, a także niezadawalający stan techniczny wielu zabytków. Niedostateczna inicjatywa lokalna ogranicza rozwój gospodarczy i poziom przedsiębiorczości mieszkańców. Istotnym problemem jest również gospodarka wodno-ściekowa. Brak w większości sołectw sieci kanalizacyjnej oraz sieć wodociągowa wymagająca remontu łącznie z oczyszczalnią ścieków, ujęciem wody podziemnej i powierzchniowej czy stacją uzdatniania wody – wpływa negatywnie na atrakcyjność miejsca. Zauważa się również mały udział terenów zagospodarowanych pod działalność sportową, rekreacyjną, kulturową i turystyczną.

Występowanie ww. negatywnych zjawisk skoncentrowanych na obszarze rewitalizacji obrazują zdjęcia wykonane w dniu 13 września 2016 roku podczas spaceru studyjnego połączonego z wizją lokalną, przeprowadzonego przez pracownika Urzędu Miejskiego w Nowym Wiśniczu z przedstawicielem InicjatywaLokalna.pl.



**Fotografia 1 Zdegradowane boisko w Nowym Wiśniczu**



*Źródło: InicjatywaLokalna.pl*

**Fotografia 2 Zdegradowana kładka nad rzeką Leksandrówka**



*Źródło: InicjatywaLokalna.pl*



**Fotografia 3 Zdegradowany budynek Kina w Nowym Wiśniczu**



*Źródło: Urząd Miejski w Nowym Wiśniczu*

**Fotografia 4 Zagospodarowanie terenu wokół budynku Urzędu Miejskiego w Nowym Wiśniczu**



*Źródło: InicjatywaLokalna.pl*



**Fotografia 5 Parking przy Urzędzie Miejskim w Nowym Wiśniczu**



*Źródło: InicjatywaLokalna.pl*

**Fotografia 6 Zdegradowany budynek Domu Kultury w Królówce**



*Źródło: Urząd Miejski w Nowym Wiśniczu*

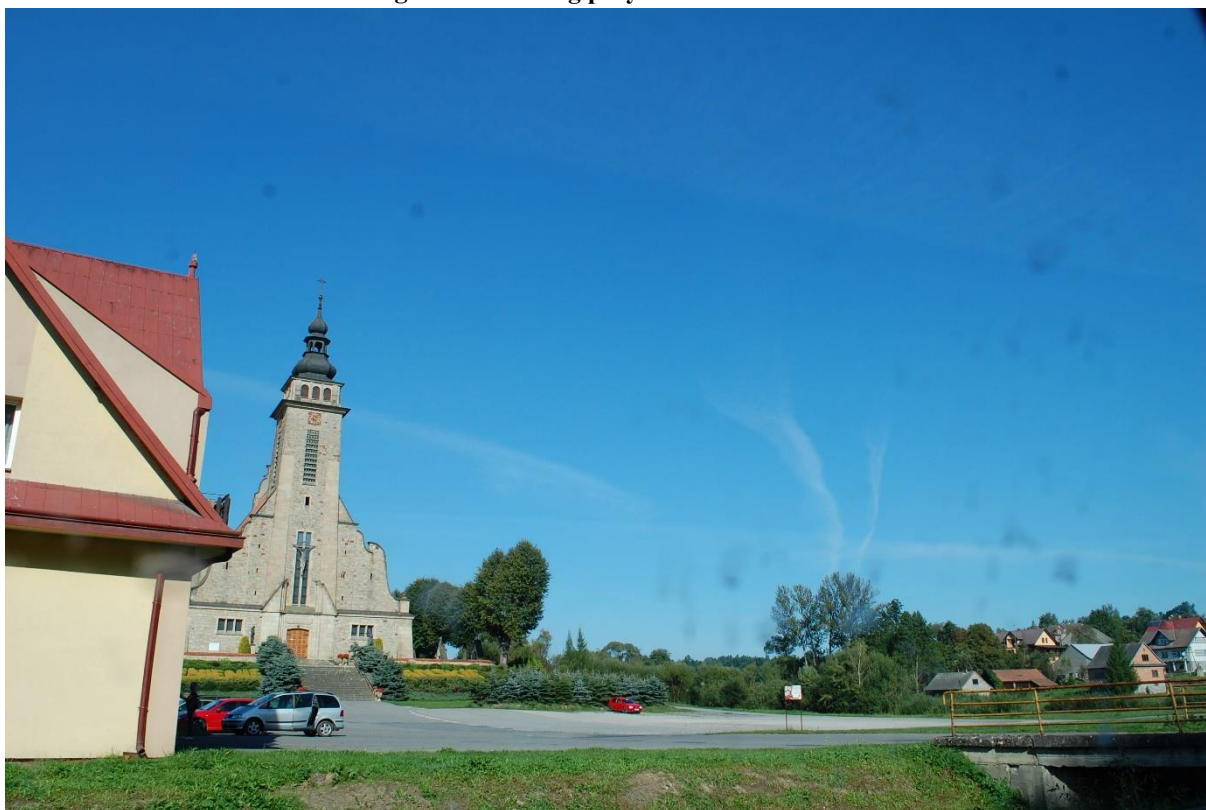


**Fotografia 7 Zdegradowane boisko w Królówce**



*Źródło: Urząd Miejski w Nowym Wiśniczu*

**Fotografia 8 Parking przy kościele w Królówce**



*Źródło: Urząd Miejski w Nowym Wiśniczu*



**Fotografia 9 Niezagospodarowany teren wokół Stawu Olchawa**



*Źródło: Urząd Miejski w Nowym Wiśniczu*

**Fotografia 10 Zagospodarowanie terenu wokół Zamku w Nowym Wiśniczu**



*Źródło: Urząd Miejski w Nowym Wiśniczu*



**Fotografia 11 Zdegradowane boisko w Starym Wiśniczu**



*Źródło: Urząd Miejski w Nowym Wiśniczu*

**Fotografia 12 Budynek Ośrodka Edukacji Regionalnej w Starym Wiśniczu**



*Źródło: Urząd Miejski w Nowym Wiśniczu*



**Fotografia 13 Budynek Miejskiej Biblioteki Publicznej w Nowym Wiśniczu, filia Stary Wiśnicz**



*Źródło: Urząd Miejski w Nowym Wiśniczu*

**Fotografia 14 Zdegradowany stadion sportowy w Starym Wiśniczu**



*Źródło: Urząd Miejski w Nowym Wiśniczu*

*Strategia Rozwoju Społeczno-Gospodarczego Gminy Nowy Wiśnicz na lata 2014–2020* wykazuje, że słabymi stronami gminy są m.in.: wysokie bezrobocie, niewystarczająca promocja miejsc i wydarzeń kulturalnych, mała liczba organizacji pozarządowych, brak koncepcji rozwoju turystyki czy nieopłacalność produkcji rolniczej. Odpowiedzią na zdiagnozowane problemy jest szereg działań, które mają doprowadzić do stanu gminy opisanego w misji oraz wizji Gminy Nowy Wiśnicz. Misja zakłada efektywne wykorzystanie dziedzictwa kulturowego, posiadanego potencjału przyrodniczego, wewnętrznych zasobów, a także pobudzenie kapitału społecznego w celu zwiększenia konkurencyjności, przedsiębiorczości oraz aktywności historyczno-kulturalnej i turystycznej. Wizja brzmi „Strategiczną aspiracją Nowego Wiśnicza w roku 2020 będzie skuteczne i oparte o bogate tradycje handlowe, dziedzictwo kulturowe oraz walory przyrodniczo-rolniczo-ekologiczne wyróżnianie się jako BRAMA KARPAT, Centrum Europejskich Szklaków Handlowych.” Założone cele planuje się osiągnąć poprzez realizację zadań, w wyznaczonych głównych obszarach rozwoju:

Obszar I: tradycja, przedsiębiorczość, aktywność.

Obszar II: infrastruktura i dostępność.

Obszar III: środowisko i odnawialne źródła energii.

Obszar IV: kultura i dziedzictwo kulturowe.

Obszar V: przemysły czasu wolnego: przyroda, turystyka, rekreacja.

Obszar VI: usługi publiczne.

Obszar VII: marka i wizerunek.

Koncepcja rewitalizacji wpisuje się w założone działania. Jednym z celów strategicznych z obszaru II (infrastruktura i dostępność) jest cel 2.2 *Rewitalizacja miasta wynikająca z założeń ujętych w opracowanym „Lokalnym Programie Rewitalizacji Nowy Wiśnicz na lata 2010–2020*. Ustalono również kluczowy projekt VI.3 *Rewitalizacja obszarów problemowych w miastach*. Procesy związane z rewitalizacją przyczynią się do poprawy sytuacji społeczno-gospodarczej, pobudzą przedsiębiorców i nowych inwestorów do działań oraz zwiększą wykorzystanie potencjału kulturowego i przyrodniczego Gminy Nowy Wiśnicz.





w Nowym Wiśniczu, Miejska Biblioteka Publiczna, Komisariat Policji w Nowym Wiśniczu, Samodzielny Publiczny Gminny Zakład Opieki Zdrowotnej w Nowym Wiśniczu, Przedszkole Samorządowe w Starym Wiśniczu, Przedszkole Samorządowe w Nowym Wiśniczu, Zespół szkół im. Jana Pawła II w Starym Wiśniczu, Zespół szkół im. Jana Lubomirskiego w Nowym Wiśniczu, Zespół szkół Kazimierza Brodzińskiego w Królówce, Basen w Leksandrowej, Hotel i Restauracja „Hetmańska” w Nowym Wiśniczu, Hotel i Restauracja „Panorama” w Starym Wiśniczu, apteki, sklepy spożywcze i wielobranżowe, liczne obiekty usługowo-handlowe i inne.

Dużym potencjałem tego obszaru jest bogate dziedzictwo kulturowe. Zabytki wpisane do Rejestru Zabytków Nieruchomych Województwa Małopolskiego, położone w obrębie wyznaczonego obszaru rewitalizacji, to:

- Stary Wiśnicz – kościół parafialny pod wezwaniem św. Wojciecha z otoczeniem (kapliczką i rzeźbą św. Anny), drzewostan, A-13 z 09.04.1968 r.;
- Nowy Wiśnicz – układ urbanistyczny, A-97 z 27.07.1996 r.;
- Nowy Wiśnicz – zespół kościoła parafialnego pod wezwaniem Wniebowzięcia Najświętszej Panny Marii: kościół, plebania, dzwonnica, ogrodzenie z dwiema bramkami, cmentarz przykościelny, starodrzew, A-184 z 20.04.1970 r.;
- Nowy Wiśnicz – budynek poklasztorny i ruina kościoła pokarmelickiego pod wezwaniem św. Józefa i Zaślubin Najświętszej Panny Marii, A-182 z 19.05.1947 r.;
- Nowy Wiśnicz – cmentarz żydowski, A-327 z 17.12.1989 r.;
- Nowy Wiśnicz – kapliczka z figurą św. Jana Nepomucena, A-59/M z 23.05.2006 r.;
- Nowy Wiśnicz- fortyfikacje bastionowe, A-23 z 13.03.1930 r.;
- Nowy Wiśnicz - ratusz, A-744 z 25.10.2000 (Kra) [A-392/M];
- Nowy Wiśnicz – dworek „Koryznówka”, A-154 z 26.05.1978 r.;
- Nowy Wiśnicz – budynek Liceum Sztuk Plastycznych ul. Grunwaldzka, A-318 z 01.03.1995 r.;
- Nowy Wiśnicz – dom Rynek 13, A-152 z 10.03.1978 r.;
- Nowy Wiśnicz gm. – dom Rynek 20, A-147 z 03.03.1978 r.

Miasto Nowy Wiśnicz oraz sołectwa Stary Wiśnicz i Królówka, które wchodzą w skład obszaru zdegradowanego, są zamieszkałe przez dużą część mieszkańców, co w połączeniu ze znaczeniem obszaru dla rozwoju całej gminy powoduje gromadzenie się



konfliktów rozwojowych i wielu sprzeczności, które prowadzą do degradacji technicznej oraz kryzysu społeczno-gospodarczego.

Potencjały i zasoby obszaru rewitalizacji pokazują, iż obszar ten ma istotne znaczenie dla rozwoju lokalnego gminy, szczególnie w sferze społecznej, w której zidentyfikowano najwięcej problemów. Wszelkie działania rewitalizacyjne podjęte w celu zniwelowania negatywnych zjawisk kryzysowych na wyznaczonym obszarze będą oddziaływać na teren całej gminy, wpływając tym samym na poprawę jakości życia jej mieszkańców.

## Spis fotografii

Fotografia 1 Zdegradowane boisko w Nowym Wiśniczu .....	51
Fotografia 2 Zdegradowana kładka nad rzeką Leksandrówka .....	51
Fotografia 3 Zdegradowany budynek Kina w Nowym Wiśniczu .....	52
Fotografia 4 Zagospodarowanie terenu wokół budynku Urzędu Miejskiego w Nowym Wiśniczu .....	52
Fotografia 5 Parking przy Urzędzie Miejskim w Nowym Wiśniczu .....	53
Fotografia 6 Zdegradowany budynek Domu Kultury w Królówce .....	53
Fotografia 7 Zdegradowane boisko w Królówce .....	54
Fotografia 8 Parking przy kościele w Królówce .....	54
Fotografia 9 Niezagospodarowany teren wokół Stawu Olchawa .....	55
Fotografia 10 Zagospodarowanie terenu wokół Zamku w Nowym Wiśniczu .....	55
Fotografia 11 Zdegradowane boisko w Starym Wiśniczu .....	56
Fotografia 12 Budynek Ośrodka Edukacji Regionalnej w Starym Wiśniczu .....	56
Fotografia 13 Budynek Miejskiej Biblioteki Publicznej w Nowym Wiśniczu, filia Stary Wiśnicz .....	57
Fotografia 14 Zdegradowany stadion sportowy w Starym Wiśniczu .....	57

## Spis map

Mapa 1 Położenie Gminy Nowy Wiśnicz na tle Polski, województwa małopolskiego .....	4
Mapa 2 Podział Gminy Nowy Wiśnicz na jednostki strukturalne .....	6
Mapa 3 Koncentracja negatywnych zjawisk w sferze społecznej w poszczególnych jednostkach referencyjnych na terenie Gminy Nowy Wiśnicz .....	16
Mapa 4 Koncentracja negatywnych zjawisk w sferze gospodarczej w poszczególnych jednostkach referencyjnych na terenie Gminy Nowy Wiśnicz .....	18
Mapa 5 Koncentracja negatywnych zjawisk w sferze przestrzenno-funkcjonalnej w poszczególnych jednostkach referencyjnych na terenie Gminy Nowy Wiśnicz .....	20
Mapa 6 Koncentracja negatywnych zjawisk w sferze technicznej w poszczególnych jednostkach referencyjnych na terenie Gminy Nowy Wiśnicz .....	23
Mapa 7 Koncentracja negatywnych zjawisk w sferze środowiskowej w poszczególnych jednostkach referencyjnych na terenie Gminy Nowy Wiśnicz .....	25

Mapa 8 Klasyfikacja stref pod względem kryterium ochrony zdrowia dla ozonu – cel długoterminowy na terenie województwa małopolskiego w 2015 roku.....	26
Mapa 9 Rozkład stężenia rocznego pyłu zawieszonego PM10 na terenie województwa małopolskiego w 2015 roku.....	26
Mapa 10 Rozkład stężeń pyłu zawieszonego PM2,5 – stężenia roczne na terenie województwa małopolskiego w 2015 roku.....	27
Mapa 11 Rozkład stężenia rocznego benzo(a)pirenu w pyłe PM10 na terenie województwa małopolskiego w 2015 roku.....	27
Mapa 12 Obszar zagrożenia powodziowego na terenie Gminy Nowy Wiśnicz.....	28
Mapa 13 Koncentracja negatywnych zjawisk we wszystkich sferach w poszczególnych jednostkach referencyjnych na terenie Gminy Nowy Wiśnicz.....	33
Mapa 14 Granice wyznaczonego obszaru zdegradowanego na terenie Gminy Nowy Wiśnicz.....	35
Mapa 15 Lokalizacja obszaru rewitalizacji na tle obszaru zdegradowanego w Gminie Nowy Wiśnicz.....	37
Mapa 16 Granice wyznaczonego obszaru rewitalizacji na terenie Gminy Nowy Wiśnicz.....	38
Mapa 17 Rozkład wartości wskaźnika „liczba ludności w wieku nieprodukcyjnym na 100 osób w wieku produkcyjnym (wskaźnik obciążenia demograficznego)” w poszczególnych jednostkach referencyjnych na terenie Gminy Nowy Wiśnicz.....	41
Mapa 18 Rozkład wartości wskaźnika „udział osób bezrobotnych zarejestrowanych pozostających bez pracy dłużej niż 12 miesięcy w % bezrobotnych ogółem”.....	42
Mapa 19 Rozkład wartości wskaźnika „udział dzieci, na które rodzice otrzymują zasiłek rodzinny w % ludności w wieku przedprodukcyjnym” w poszczególnych jednostkach referencyjnych na terenie Gminy Nowy Wiśnicz.....	43
Mapa 20 Rozkład wartości wskaźnika „liczba przestępstw stwierdzonych przez Policję na 1 000 mieszkańców” w poszczególnych jednostkach referencyjnych na terenie Gminy Nowy Wiśnicz.....	44
Mapa 21 Rozkład wartości wskaźnika „liczba jednostek wyrejestrowanych z rejestru REGON na 10 tys. mieszkańców” w poszczególnych jednostkach referencyjnych na terenie Gminy Nowy Wiśnicz.....	45
Mapa 22 Rozkład wartości wskaźnika „powierzchnia terenów zagospodarowanych pod działalność sportową, rekreacyjną, kulturową i turystyczną przypadająca na 1 000	

mieszkańców” w poszczególnych jednostkach referencyjnych na terenie Gminy Nowy Wiśnicz.....	46
Mapa 23 Rozkład wartości wskaźnika „zabytki wpisane do Gminnej Ewidencji Zabytków (z wyłączeniem zabytków wpisanych do Wojewódzkiego Rejestru Zabytków) wymagające remontu/modernizacji/renowacji” w poszczególnych jednostkach referencyjnych na terenie Gminy Nowy Wiśnicz.....	47
Mapa 24 Rozkład wartości wskaźnika „udział długości dróg nieasfaltowych w ogólnej długości dróg” w poszczególnych jednostkach referencyjnych na terenie Gminy Nowy Wiśnicz.....	48
Mapa 25 Rozkład wartości wskaźnika „ilość odpadów stwarzających zagrożenie dla życia i zdrowia ludzi lub stanu środowiska – azbest” w poszczególnych jednostkach referencyjnych na terenie Gminy Nowy Wiśnicz .....	49
Mapa 26 Fragment mapy drogowej województwa małopolskiego przedstawiający drogi na obszarze rewitalizacji Gminy Nowy Wiśnicz .....	59

### **Spis schematów**

Schemat 1 Wyznaczenie obszaru zdegradowanego i obszaru rewitalizacji na terenie Gminy Nowy Wiśnicz.....	13
---	----

### **Spis tabel**

Tabela 1 Zestawienie podstawowych danych dotyczących jednostek strukturalnych Gminy Nowy Wiśnicz (stan na koniec 2014 roku).....	7
Tabela 2 Wskaźniki obrazujące sytuację na terenie Gminy Nowy Wiśnicz w sferach: społecznej, gospodarczej, środowiskowej, przestrzenno-funkcjonalnej i technicznej.....	9
Tabela 3 Potencjały lokalne w podziale na jednostki referencyjne na terenie Gminy Nowy Wiśnicz.....	30
Tabela 5 Analiza jakościowa – charakterystyka negatywnych zjawisk w sferze: społecznej, przestrzenno-funkcjonalnej, technicznej i środowiskowej.....	50

### ***Załącznik 1. Matryca ze wskaźnikami przedstawiającymi stan kryzysowy na terenie poszczególnych jednostek referencyjnych w Gminie Nowy Wiśnicz***

Zestawienie wskaźników dla poszczególnych sołectw w porównaniu do średniej dla gminy, powiatu, województwa i Polski w 2014 roku

Sfery	Lp.	Nazwa wskaźnika	Jedn.	Sołectwa											Średnia dla gminy	Średnia dla powiatu	Średnia dla województwa	Średnia dla Polski	
				Miasto Nowy Wiśnicz	Chronów	Kobyłe	Kopaliny	Królówka	Leksandrowa	Łomna	Muchówka	Olchawa	Połom Duży	Stary Wiśnicz					Wiśnicz Mały
SPOŁECZNA	1.	Udział ludności w wieku przedprodukcyjnym w % ludności ogółem	%	21,1	20,5	23,0	19,2	22,9	22,5	21,1	23,8	22,8	21,3	24,6	28,9	22,8	21,1	19,0	18,0
	2.	Udział ludności w wieku produkcyjnym w % ludności ogółem	%	61,8	64,3	62,8	63,2	63,1	61,8	60,7	62,2	61,2	61,6	62,0	56,9	62,1	62,8	62,8	63,0
	3.	Udział ludności w wieku poprodukcyjnym w % ludności ogółem	%	17,1	15,2	14,2	17,6	14,0	15,8	18,2	14,0	16,0	17,2	13,4	14,3	15,0	16,1	18,2	19,0
	4.	Liczba ludności w wieku nieprodukcyjnym na 100 osób w wieku produkcyjnym (wskaźnik obciążenia demograficznego)	szt.	61,8	55,6	59,3	58,3	58,5	61,8	64,9	60,9	63,3	62,4	61,4	75,9	60,9	59,3	59,2	58,8
	5.	Udział bezrobotnych zarejestrowanych w ludności w wieku produkcyjnym	%	4,6	7,6	5,4	4,0	5,2	6,0	6,1	3,8	5,8	5,8	5,7	4,3	5,2	5,6	6,6	7,5
	6.	Udział osób bezrobotnych zarejestrowanych pozostających bez pracy dłużej niż 12 miesięcy w % bezrobotnych ogółem	%	51,9	63,6	31,1	35,7	41,4	46,7	42,1	36,0	26,1	38,1	33,7	35,7	40,6	44,6	41,5	41,6
	7.	Udział osób w gospodarstwach domowych korzystających ze środowiskowej pomocy społecznej w % ludności ogółem (dane dla gminy)	%	4,1	4,1	4,1	4,1	4,1	4,1	4,1	4,1	4,1	4,1	4,1	4,1	4,1	7,2	6,4	7,7
	8.	Udział dzieci, na które rodzice otrzymują zasiłek rodzinny w % ludności w wieku przedprodukcyjnym	%	29,0	46,7	32,1	34,0	56,0	32,6	44,0	38,8	40,1	29,6	35,8	34,1	35,5	32,3	30,7	28,3
	9.	Liczba osób, którym przyznano świadczenie z pomocy społecznej z powodu ubóstwa na 1 000 mieszkańców	szt.	3,7	8,9	4,5	5,4	11,3	6,2	5,8	6,7	10,9	3,4	4,3	3,5	6,1	13,6	13,9	18,8
	10.	Liczba osób, którym przyznano świadczenie z pomocy społecznej z powodu bezrobocia na 1 000 mieszkańców	szt.	3,7	6,7	5,3	3,6	7,0	5,0	3,9	2,9	4,7	3,4	3,8	1,8	4,5	7,7	10,0	16,5
	11.	Liczba osób, którym przyznano świadczenie z pomocy społecznej z powodu niepełnosprawności na 1 000 mieszkańców	szt.	2,6	8,9	6,0	5,4	6,6	3,7	1,9	4,8	12,4	1,7	2,6	7,0	4,7	9,4	5,5	10,6
	12.	Liczba osób, którym przyznano świadczenie z pomocy społecznej z powodu długotrwałej lub ciężkiej choroby na 1 000 mieszkańców	szt.	2,6	11,2	3,8	7,3	5,2	1,2	3,9	1,9	9,3	3,4	4,7	5,3	4,3	10,6	1,5	2,3
	13.	Liczba osób, którym przyznano świadczenie z pomocy społecznej z powodu bezradności w sprawach opiekuńczo-wychowawczych i prowadzenia gospodarstwa domowego na 1 000 mieszkańców	szt.	2,2	6,7	3,0	1,8	12,7	1,2	3,9	4,8	3,1	1,7	3,0	5,3	4,5	6,1	10,9	11,2
	14.	Liczba osób, którym przyznano świadczenie z pomocy społecznej z powodu przemocy w rodzinie na 1 000 mieszkańców	szt.	0,0	0,0	0,0	0,0	0,5	0,0	0,0	0,0	0,0	0,0	0,0	0,0	0,1	0,3	0,4	0,5
	15.	Liczba osób, którym przyznano świadczenie z pomocy społecznej z powodu alkoholizmu na 1 000 mieszkańców	szt.	0,0	0,0	0,8	0,0	0,5	0,0	1,9	0,0	0,0	0,0	0,0	0,0	0,2	1,6	9,5	10,6
	16.	Liczba wypełnionych formularzy "Niebieska Karta" w przeliczeniu na 10 tys. mieszkańców (dane dla gminy)	szt.	9,5	9,5	9,5	9,5	9,5	9,5	9,5	9,5	9,5	9,5	9,5	9,5	9,5			
	17.	Średnie % wyniki ze sprawdzianu w 6 klasie szkoły podstawowej (dane dla gminy)	%	65,2	65,2	65,2	65,2	65,2	65,2	65,2	65,2	65,2	65,2	65,2	65,2	65,2	67,2	66,1	64,6
	18.	Średnie % wyniki z egzaminów gimnazjalnych (dane dla gminy)	%	53,4	53,4	53,4	53,4	53,4	53,4	53,4	53,4	53,4	53,4	53,4	53,4	53,4	60,1	61,2	58,6
	19.	Odszetek dzieci w wieku 3-5 lat objętych wychowaniem przedszkolnym (dane dla gminy)	%	83,0	83,0	83,0	83,0	83,0	83,0	83,0	83,0	83,0	83,0	83,0	83,0	83,0	82,0	78,9	79,4
	20.	Liczba przestępstw stwierdzonych przez Policję na 1 000 mieszkańców	szt.	4,1	0,2	0,2	0,7	1,2	0,2	0,2	0,4	0,1	0,4	1,2	0,2	0,8	15,9	21,7	22,7
	21.	Wskaźnik wykrywalności sprawców przestępstw stwierdzonych przez Policję	%	64,9	64,9	64,9	64,9	64,9	64,9	64,9	64,9	64,9	64,9	64,9	64,9	64,9	76,0	63,9	65,2
	22.	Frekwencja w wyborach władz samorządowych w 2014 roku	%	71,0	62,7	61,2	64,3	61,7	64,3	64,3	69,9	64,3	76,1	65,5	65,5	65,3	54,6	48,5	47,2
	23.	Liczba fundacji, stowarzyszeń i organizacji społecznych w przeliczeniu na 10 tys. mieszkańców (dane dla gminy)	szt.	20	20	20	20	20	20	20	20	20	20	20	20	20	28	33	33
GOSPODARZA	24.	Liczba zarejestrowanych działalności gospodarczych osób fizycznych w przeliczeniu na 100 mieszkańców w wieku produkcyjnym	szt.	16,5	10,4	9,0	14,1	9,6	10,8	7,3	9,8	9,4	9,9	12,0	9,9	9,9	10,2	12,4	12,2
	25.	Liczba podmiotów wpisanych do rejestru REGON na 10 tys. mieszkańców	szt.	716	716	716	716	716	716	716	716	716	716	716	716	716	811	1059	1071
	26.	Liczba jednostek nowo zarejestrowanych w rejestrze REGON na 10 tys. mieszkańców	szt.	89	22	30	91	38	74	19	38	47	85	103	18	63	77	95	93
	27.	Liczba jednostek wyrejestrowanych z rejestru REGON na 10 tys. mieszkańców	szt.	41	0	38	18	42	25	19	38	47	17	64	35	39	63	77	79
PRZESTRZENNO-FUNKCJONALNA	28.	Powierzchnia terenów zagospodarowanych pod działalność sportową, rekreacyjną, kulturową i turystyczną przypadająca na 1 000 mieszkańców	km <sup>2</sup>	1,385	6,585	2,065	0,127	0,947	3,263	0,174	1,621	0,000	2,177	5,487	1,496	2,111			
	29.	Udział budynków mieszkalnych mających bezpośredni dostęp do dróg asfaltowych w liczbie budynków ogółem	%	90	60	90	90	70	70	60	80	80	70	90	60	75			
TECHNICZNA	30.	Udział zabytków nieruchomych wpisanych do rejestru zabytków będących w stanie degradacji technicznej w liczbie zabytków ogółem	%	45,8	12,5	0,0	0,0	0,0	0,0	0,0	20,8	0,0	0,0	20,8	0,0				
	31.	Zabytki wpisane do Gminnej Ewidencji Zabytków (z wyłączeniem zabytków wpisanych do Wojewódzkiego Rejestru Zabytków) wymagające remontu/modernizacji/renowacji	szt.	43	9	5	5	25	7	3	15	3	4	24	1	12			
	32.	Budynki mieszkalne nowe oddane do użytkowania w przeliczeniu na 10 tys. mieszkańców	szt.	18,5	44,6	37,7	54,4	51,6	37,2	38,8	19,1	31,0	17,0	68,4	88,0	42,0	33,0	23,0	19,0
	33.	Udział budynków mieszkalnych podłączonych do sieci wodociągowej w stosunku do ogółu budynków mieszkalnych	%	100,0	0,0	14,2	84,0	10,2	65,0	28,8	0,0	41,8	44,4	53,7	47,7	46,5			
	34.	Udział budynków mieszkalnych podłączonych do sieci kanalizacyjnej w stosunku do ogółu budynków mieszkalnych	%	58,8	0,0	0,0	88,0	0,0	4,0	0,0	0,0	20,6	0,0	9,8	0,0	18,5			
35.	Udział długości dróg niesfaltowych w ogólnej długości dróg	%	18,5	38,6	16,3	8,0	17,1	1,5	35,9	0,0	43,1	32,1	23,0	11,9	22,2				
ŚRODOWISKOWA	36.	Udział terenów zieleni urządzonej w ogólnej powierzchni terenu	%	13,3	0,0	0,0	0,0	0,0	0,0	11,3	0,0	89,2	0,0	0,0	0,0	6,0			
	37.	Ilość odpadów stwarzających zagrożenie dla życia i zdrowia ludzi lub stanu środowiska – azbest	m <sup>2</sup>	22,0	0,0	13,7	1,3	17,0	4,7	0,0	7,7	5,6	2,7	37,4	0,0	9,3			
	38.	Położenie na obszarach objętych formami ochrony przyrody*	TAK/NIE	TAK	TAK	TAK	TAK	TAK	TAK	TAK	TAK	TAK	TAK	TAK	TAK	TAK			
	39.	Lokalizacja na terenach zagrożonych występowaniem powodzi	TAK/NIE	NIE	NIE	NIE	NIE	NIE	NIE	NIE	NIE	NIE	NIE	NIE	NIE	NIE			

\* Dotyczy wyłącznie następujących form ochrony przyrody: obszar Natura 2000, rezerwat przyrody, park krajobrazowy

Wskaźniki mierzone ogółem dla gminy (nieporównywane do średniej dla gminy)

Wskaźniki wypadające niekorzystnie w porównaniu do średniej dla gminy

Wskaźniki dla gminy wypadające niekorzystnie w porównaniu do średniej dla co najmniej dwóch jednostek: powiatu, województwa i kraju

Wskaźniki nr 1-4, 24-37 - na podstawie danych Urzędu Miejskiego w Nowym Wiśniczu  
 Wskaźniki 5, 6 - na podstawie danych PUP w Bochni  
 Wskaźniki nr 20, 21 - na podstawie danych z Komisariatu Policji w Nowym Wiśniczu  
 Wskaźniki nr 7-16 - na podstawie danych z Miejskiego Ośrodka Pomocy Społecznej w Nowym Wiśniczu  
 Wskaźniki nr 19, 23, - na podstawie danych ogólnodostępnych z GUS  
 Wskaźnik nr 22 - źródło: samorzad2014.pkw.gov.pl  
 Wskaźniki nr 17, 18 - źródło: oke.krakow.pl  
 Wskaźnik nr 39 - źródło: mapy.isok.gov.pl  
 Wskaźnik nr 38 - źródło: geoserwis.gdos.gov.pl

Lp.	Nazwa wskaźnika	Jedn.	SOŁECTWA											GMINA	
			Miasto Nowy Wiśnicz	Chronów	Kobyłe	Kopaliny	Królówka	Leksandrowa	Łomna	Muchówka	Olchawa	Połom Duży	Stary Wiśnicz		Wiśnicz Mały
1.	Powierzchnia poszczególnych sołectw	km <sup>2</sup>	4,97	7,17	8,37	4,32	17,08	4,11	4,42	8,74	4,23	4,64	10,81	3,25	82,11
2.	Liczba ludności w poszczególnych sołectwach	szt.	2708	448	1327	551	2133	806	516	1049	645	588	2338	568	13677
3.	Udział powierzchni sołectwa w powierzchni gminy ogółem	%	6,1	8,7	10,2	5,3	20,8	5,0	5,4	10,6	5,2	5,7	13,2	4,0	100,0
4.	Udział ludności sołectwa w liczbie ludności ogółem	%	19,8	3,3	9,7	4,0	15,6	5,9	3,8	7,7	4,7	4,3	17,1	4,2	100,0
5.	Problemy w sferze społecznej	szt.	6	10	5	4	12	9	9	4	11	5	6	5	
6.	Problemy w sferze gospodarczej	szt.	1	1	2	0	3	0	2	2	3	0	1	1	
7.	Problemy w sferze przestrzennie-funkcjonalnej	szt.	1	1	1	1	2	1	2	1	1	1	0	2	
8.	Problemy w sferze technicznej	szt.	4	3	4	1	4	3	3	6	2	3	3	2	
9.	Problemy w sferze środowiskowej	szt.	1	1	2	1	2	1	1	2	1	2	2	1	
	Suma	szt.	13	16	14	7	23	14	17	15	18	11	12	11	