

## **ROZPORZĄDZENIE WOJEWODY MAŁOPOLSKIEGO**

z dnia 14 kwietnia 2021 r.

### **w sprawie zwalczania wysoce zjadliwej grypy ptaków (HPAI) na terenie powiatu bocheńskiego, brzeskiego, gorlickiego, limanowskiego, nowosądeckiego, tarnowskiego i miasta Nowy Sącz.**

Na podstawie art. 46 ust. 3 pkt 1, 2, 3 lit. b, 4, 5a, 7, 8a, 8b, 8f, 8j ustawy z dnia 11 marca 2004 r. o ochronie zdrowia zwierząt oraz zwalczaniu chorób zakaźnych zwierząt (Dz. U. z 2020 r. poz. 1421) zarządza się, co następuje:

§ 1. 1. Za obszar zapowietrzony wysoce zjadliwą grypą ptaków (HPAI), zwany dalej „obszarem zapowietrzonym”, uznaje się:

- 1) teren ograniczony:
  - a) od strony północnej: północnymi granicami administracyjnymi miejscowości: Męcina (gm. Limanowa), Kłodne (gm. Limanowa), północną i wschodnią miejscowości Chomranice (gm. Chełmiec), wschodnią miejscowości Wola Marcinkowska (gm. Chełmiec), północnymi miejscowości: Trzetrzewina (gm. Chełmiec), Biczycze Górne (gm. Chełmiec), Chełmiec (gm. Chełmiec),
  - b) od strony wschodniej i południowej: wschodnimi granicami administracyjnymi miejscowości: Chełmiec (gm. Chełmiec), Mała Wieś (gm. Chełmiec), Świniarsko (gm. Chełmiec), wschodnią, południową i zachodnią miejscowości Podrzecze (gm. Podegrodzie), południowo-zachodnią miejscowości: Chochorowice (gm. Podegrodzie), Trzetrzewina (gm. Chełmiec), południową miejscowości Wysokie (gm. Limanowa), wschodnią miejscowości Długołęka-Świerkla (gm. Podegrodzie), wschodnią i południową miejscowości Mokra Wieś (gm. Podegrodzie), południowymi miejscowości: Owieczka (gm. Łukowica), Jadamwola (gm. Łukowica),
  - c) od strony zachodniej: zachodnią granicą administracyjną miejscowości Jadamwola (gm. Łukowica), zachodnią i północną miejscowości Łukowica (gm. Łukowica), północną miejscowości Stronie (gm. Łukowica), zachodnimi miejscowości: Długołęka-Świerkla (gm. Podegrodzie), Wysokie (gm. Limanowa) i dalej w miejscowości Męcina (gm. Limanowa) w kierunku północno-wschodnim ok. 150 m do ciek wodnego zlokalizowanego na działce nr 1295/1. Wzdłuż tego ciek wodnego w kierunku północnym do potoku Smolnik i dalej tym potokiem w kierunku zachodnim ok. 190 m, a następnie ciek wodnym biegnącym wzdłuż drogi powiatowej nr 1551 K w kierunku północno-zachodnim do zachodniej granicy administracyjnej miejscowości Męcina i dalej tą granicą w kierunku północnym;
- 2) teren ograniczony:
  - a) od strony północnej: od zachodniej granicy administracyjnej miejscowości Bytomsko (gm. Żegocina) drogą powiatową nr 2075 K w kierunku wschodnim, a następnie drogą powiatową nr 1447 K do wschodniej granicy administracyjnej miejscowości Rajbrot (gm. Lipnica Murowana),
  - b) od strony wschodniej: od drogi powiatowej nr 1447 K wschodnimi granicami administracyjnymi miejscowości: Rajbrot (gm. Lipnica Murowana) i Kamionka Mała (gm. Laskowa),
  - c) od strony południowej: południową granicą administracyjną miejscowości Kamionka Mała (gm. Laskowa) i drogą powiatową nr 1555 K i 1612 K do drogi wojewódzkiej nr 965 w miejscowości Laskowa (gm. Laskowa),
  - d) od strony zachodniej: w miejscowości Laskowa (gm. Laskowa) – od skrzyżowania z drogą powiatową nr 1612 K - drogą wojewódzką nr 965 w kierunku północnym i dalej tą drogą przez miejscowość Rozdziele (gm. Żegocina) do północno-zachodniej granicy administracyjnej tej miejscowości. Następnie tą granicą i zachodnią miejscowości Bytomsko (gm. Żegocina) do drogi powiatowej nr 2075 K;
- 3) teren obejmujący w powiecie gorlickim: w gminie Gorlice miejscowość Bielanka, w gminie Ropa miejscowość Łosie, w gminie Uście Gorlickie miejscowość Kunkowa, w gminie Sękowa miejscowość Owczary oraz części miejscowości Sękowa i Ropica Górna – na zachód od drogi wojewódzkiej nr 977;
- 4) teren obejmujący w powiecie gorlickim: w gminie Gorlice miejscowość Klęczany, w gminie Biecz miejscowości: Strzeszyn, Korczyzna oraz część Biecza – na zachód od rzeki Ropy i potoku Sitniczanka;

- 5) teren obejmujący w powiecie gorlickim: w gminie Bobowa miejscowość Wilczyska, w powiecie nowosądeckim: w gminie Korzenna miejscowość Wojnarowa, w gminie Grybów miejscowości: Chodorowa i Stróże;
- 6) teren obejmujący w powiecie nowosądeckim: w gminie Chełmiec miejscowość Kunów, w gminie Kamionka Wielka części miejscowości: Jamnica, Kamionka Wielka, Mystków, Mszalnica – na północ od linii kolejowej 96 (Tarnów-Leluchów).

2. Za obszar zagrożony wystąpieniem wysoce zjadliwej grypy ptaków (HPAI), zwany dalej „obszarem zagrożonym”, uznaje się teren ograniczony:

- 1) od strony północnej: północną granicą administracyjną miejscowości Łakta Dolna (gm. Trzciana), zachodnią i północną miejscowości Muchówka (gm. Nowy Wiśnicz), zachodnią i północną miejscowości Lipnica Górna (gm. Lipnica Murowana), północną miejscowości Lipnica Murowana (gm. Lipnica Murowana), północną i wschodnią miejscowości Lipnica Dolna (gm. Lipnica Murowana), północną i wschodnią miejscowości Iwkowa (gm. Iwkowa), wschodnimi granicami miejscowości: Połom Mały (gm. Iwkowa), Kąty (gm. Iwkowa), Michalczowa (gm. Łososina Dolna), północą granicą miejscowości: Łososina Dolna (gm. Łososina Dolna), północnymi i wschodnimi miejscowości: Bilsko (gm. Łososina Dolna), Tęgoborze (gm. Łososina Dolna) i Zbyszyce (gm. Gródek nad Dunajcem), wschodnimi miejscowości: Wola Kurowska (gm. Chełmiec), Wielogłowy (Chełmiec), północnymi miejscowości: Klimkówka (gm. Chełmiec), Librantowa (gm. Chełmiec), zachodnią i północną miejscowości Siedlce (gm. Korzenna), zachodnimi miejscowości: Trzycierz (gm. Korzenna), Łyczana (gm. Korzenna), zachodnią i północną miejscowości Jasienna (gm. Korzenna), północną miejscowości Lipnica Wielka (gm. Korzenna), zachodnimi i północnymi miejscowości: Falkowa (gm. Ciężkowice) i Bruśnik (gm. Ciężkowice), północną miejscowości Pławna (gm. Ciężkowice), północno-zachodnią, północną i wschodnią miejscowości Zborowice (gm. Ciężkowice), północno-wschodnią miejscowości Siedliska (gm. Bobowa), północnymi miejscowości: Biesna (gm. Łużna) i Łużna (gm. Łużna), północno-zachodnimi miejscowości: Łużna (gm. Łużna) i Sitnica (gm. Biecz), północno-zachodnią i północno-wschodnią miejscowości Rzepiennik Suchy (gm. Rzepiennik Strzyżewski), zachodnią miejscowości Ołpiny (gm. Szerzyny) – do rzeki Olszynki i dalej tą rzeką do wschodniej granicy administracyjnej miejscowości Szerzyny (gm. Szerzyny), wschodnią granicą administracyjną miejscowości Szerzyny (gm. Szerzyny), wschodnią miejscowości Binarowa (gm. Biecz), północnymi: miasta Biecz i miejscowości Grudna Kępska (gm. Biecz),
- 2) od strony wschodniej: wschodnimi granicami administracyjnymi miejscowości: Grudna Kępska (gm. Biecz) i Głęboka (gm. Biecz), wschodnią i południową miejscowości Pagorzyna (gm. Lipinki), wschodnią miejscowości Lipinki (gm. Lipinki), wschodnią i południową miejscowości Rozdziele (gm. Lipinki), wschodnimi miejscowości: Wapienne (gm. Sękowa) i Bodaki (gm. Sękowa), północno-wschodnią, wschodnią i południową miejscowości Bartne (gm. Sękowa), wschodnimi miejscowości: Małastów (gm. Sękowa) i Gładyszów (gm. Uście Gorlickie);
- 3) od strony południowej: południowymi granicami administracyjnymi miejscowości: Gładyszów (gm. Uście Gorlickie), Smerekowiec (gm. Uście Gorlickie), południowo-wschodnią i południowo-zachodnią miejscowości Kwiatów (gm. Uście Gorlickie), południowo-wschodnią miejscowości Uście Gorlickie (gm. Uście Gorlickie), południowo-wschodnią i południowo-zachodnią miejscowości Stawisza (gm. Uście Gorlickie), południowo-wschodnimi miejscowości: Śnietnica (gm. Uście Gorlickie) i Brunary (gm. Uście Gorlickie), południową i zachodnią miejscowości Florynka (gm. Grybów), południowymi miejscowości: Kąclowa (gm. Grybów) i Ptaszkowa (gm. Grybów), wschodnimi i południowymi miejscowości: Bogusza (gm. Kamionka Wielka) i Łabowa (gm. Łabowa), południową miejscowości Maciejowa (gm. Łabowa), wschodnią i południową miejscowości Czaczów (gm. Łabowa), południowymi miejscowości: Homrzyska (gm. Nawojowa), Bącza Kunina (gm. Nawojowa) i Żeleźnikowa Mała (gm. Nawojowa), południową i wschodnią miejscowości Żeleźnikowa Wielka (gm. Nawojowa), południową miejscowości Myślec (gm. Stary Sącz), wschodnią i południową miasta Stary Sącz, południowymi miejscowości: Moszczenica Niżna (gm. Stary Sącz), Gołkowice Górne (gm. Stary Sącz), Kadcza (gm. Łącko), Jazowsko (gm. Łącko), Maszkowice (gm. Łącko), Łącko (gm. Łącko) i Czerniec (gm. Łącko);
- 4) od strony zachodniej: zachodnimi granicami miejscowości: Czerniec (gm. Łącko), Zagorzyn (gm. Łącko), Wola Kosnowa (gm. Łącko), Młyńczyska (gm. Łukowica), Roztoka (gm. Łukowica), Siekierzyna (gm. Limanowa) i Mordarka (gm. Limanowa), południową i wschodnią miejscowości Sowliny (gm. Limanowa), wschodnią miejscowości Łososina Górna (gm. Limanowa), południowymi miejscowości: Młynne (gm. Limanowa), Zarzecze (gm. Łącko) i Walowa Góra (gm. Limanowa), południową i wschodnią miejscowości

Bałażówka (gm. Limanowa), wschodnimi miejscowości: Pasierbiec (gm. Limanowa), Kamionna (gm. Trzciana), Kierlikówka (gm. Trzciana) i Łąka Dolna (gm. Trzciana).

3. Obszary, o których mowa w ust. 1 i 2, określa mapa stanowiąca załącznik do rozporządzenia.

**§ 2. 1.** Na obszarze zapowietrzonym, o którym mowa w § 1 ust. 1, nakazuje się:

- 1) podjęcie działań, w celu zabezpieczenia gospodarstwa przed przenikaniem czynnika zakaźnego, poprzez:
  - a) niezwłoczne czyszczenie i odkażanie środków transportu i sprzętu wykorzystywanych do transportu drobiu lub innych ptaków, ich mięsa, paszy, ściółki lub nawozów naturalnych, innych środków transportu wjeżdżających do gospodarstwa lub z niego wyjeżdżających oraz innych przedmiotów lub substancji, które mogły zostać skażone wirusem wysoce zjadliwej grypy ptaków,
  - b) oczyszczanie, odkażanie, deratyzację i dezynsekcję miejsc przebywania drobiu i innych ptaków utrzymywanych w obrębie gospodarstwa;
- 2) poszukiwanie padłych ptaków.
  2. Na obszarze zapowietrzonym, o którym mowa w § 1 ust. 1, zakazuje się:
    - 1) przemieszczania lub obrotu zwierzętami niektórych gatunków, zwłokami zwierzęcymi, produktami, surowcami i produktami rolnymi lub paszami oraz innymi przedmiotami, które mogą spowodować szerzenie się choroby zakaźnej zwierząt, w tym:
      - a) przemieszczania do i z gospodarstwa drobiu lub innych ptaków oraz ssaków utrzymywanych w gospodarstwach bez zgody właściwego miejscowo powiatowego lekarza weterynarii,
      - b) wywożenia lub rozrzucania ściółki, pomiotu, obornika lub innych nawozów naturalnych,
      - c) przemieszczania i transportu drobiu lub innych ptaków, w tym piskląt jednodniowych, drobiu odchowanego do rozpoczęcia nieśności, a także ich zwłok i jaj z gospodarstw znajdujących się na obszarze zapowietrzonym bez zgody właściwego miejscowo powiatowego lekarza weterynarii,
      - d) transportu mięsa drobiowego z rzeźni, zakładów rozbioru oraz chłodni bez zgody właściwego miejscowo powiatowego lekarza weterynarii,
      - e) targowiskowej sprzedaży mięsa drobiowego, mięsa ptaków łownych oraz jaj konsumpcyjnych i wylęgowych,
      - f) wypuszczania drobiu lub innych ptaków w celu odtworzenia zasobów ptactwa łownego bez zgody właściwego miejscowo powiatowego lekarza weterynarii;
  - 2) organizowania lotów treningowych i lotów konkursowych gołębi w okresie obowiązywania rozporządzenia;
  - 3) organizowania polowań i odłowów ptactwa dzikiego w okresie obowiązywania rozporządzenia.

**§ 3. 1.** Na obszarze zagrożonym, o którym mowa w § 1 ust. 2, nakazuje się:

- 1) podjęcie działań, w celu zabezpieczenia gospodarstwa przed przenikaniem czynnika zakaźnego, poprzez niezwłoczne czyszczenie i odkażanie środków transportu i sprzętu wykorzystywanych do transportu drobiu lub innych ptaków, ich mięsa, paszy, ściółki lub nawozów naturalnych oraz innych przedmiotów lub substancji, które mogły zostać skażone wirusem wysoce zjadliwej grypy ptaków;
- 2) karmienie i pojenie drobiu oraz ptaków utrzymywanych w sposób zabezpieczający paszę i wodę przed dostępem ptaków dzikich;
  2. Na obszarze zagrożonym, o którym mowa w § 1 ust. 2 zakazuje się:
    - 1) przemieszczania lub obrotu zwierzętami niektórych gatunków, zwłokami zwierzęcymi, produktami, surowcami i produktami rolnymi lub paszami oraz innymi przedmiotami, które mogą spowodować szerzenie się choroby zakaźnej zwierząt, w tym:
      - a) przemieszczania do i z gospodarstwa drobiu lub innych ptaków oraz ssaków utrzymywanych w gospodarstwach bez zgody właściwego miejscowo powiatowego lekarza weterynarii,
      - b) wywożenia lub rozrzucania ściółki, pomiotu, obornika lub innych nawozów naturalnych,

- c) przemieszczania i transportu drobiu lub innych ptaków, w tym piskląt jednodniowych, drobiu odchowanego do rozpoczęcia nieśności, a także ich zwłok i jaj z gospodarstw znajdujących się na obszarze zapowietrzonym bez zgody właściwego miejscowo powiatowego lekarza weterynarii,
  - d) przemieszczania drobiu, w tym drobiu odchowanego do rozpoczęcia nieśności i piskląt jednodniowych oraz jaj do gospodarstw, rzeźni, zakładów pakowania jaj, zakładów wytwarzających lub przetwarzających produkty jajeczne znajdujących się poza obszarem zagrożonym bez zgody właściwego miejscowo powiatowego lekarza weterynarii,
  - e) transportu mięsa drobiowego z rzeźni, zakładów rozbioru oraz chłodni bez zgody właściwego miejscowo powiatowego lekarza weterynarii,
  - f) targowiskowej sprzedaży mięsa drobiowego, mięsa ptaków łownych oraz jaj konsumpcyjnych i wylęgowych,
  - g) wypuszczania drobiu lub innych ptaków w celu odtworzenia zasobów ptactwa łownego bez zgody właściwego miejscowo powiatowego lekarza weterynarii;
- 2) organizowania lotów treningowych i lotów konkursowych gołębi w okresie obowiązywania rozporządzenia;
- 3) organizowania polowań i odłowów ptactwa dzikiego w okresie obowiązywania rozporządzenia.

**§ 4. 1.** Nakazuje się oznakowanie obszaru zapowietrzonego i zagrożonego, o których mowa w § 1, poprzez ustawienie na zewnętrznej granicy tych obszarów tablic ostrzegawczych z czarnym napisem na żółtym tle o następującej treści:

- 1) „UWAGA! WYSOCE ZJADLIWA GRYPA PTAKÓW OBSZAR ZAPOWIETRZONY”;
- 2) „UWAGA! WYSOCE ZJADLIWA GRYPA PTAKÓW OBSZAR ZAGROŻONY”.

2. Tablice i napisy mają mieć takie wymiary, aby były czytelne z odległości co najmniej 100 metrów, oznakowane w sposób trwały, nie podlegający działaniu czynników atmosferycznych.

3. Tablice należy umieścić na ustalonych przez właściwe organy drogach publicznych lub drogach wewnętrznych.

**§ 5.** Nakazuje się posiadaczom zwierząt zgłaszanie miejsc, w których przebywają zwierzęta z gatunków wrażliwych na wirusa grypy ptaków właściwemu terytorialnie powiatowemu lekarzowi weterynarii.

**§ 6.** Wykonanie rozporządzenia powierza się właściwym miejscowo ze względu na obszar opisany w §1: powiatowym lekarzom weterynarii, starostom, burmistrzom, wójtom, powiatowym komendantom policji, powiatowym inspektorom sanitarnym, zarządom okręgowym Polskiego Związku Łowieckiego, Regionalnej Dyrekcji Lasów Państwowych w Krakowie, Małopolskiemu Wojewódzkiemu Inspektorowi Transportu Drogowego oraz zarządom dróg.

**§ 7.** Traci moc:

- 1) rozporządzenie (nr poz. rej. 6/21) Wojewody Małopolskiego z dnia 24 marca 2021 r. w sprawie zwalczania wysoce zjadliwej grypy ptaków (HPAI) na terenie powiatu gorlickiego, nowosądeckiego i tarnowskiego (Dz. Urz. Woj. Małopolskiego poz. 1746 i 2201);
- 2) rozporządzenie (nr poz. rej. 8/21) Wojewody Małopolskiego z dnia 31 marca 2021 r. w sprawie zwalczania wysoce zjadliwej grypy ptaków (HPAI) na terenie powiatu nowosądeckiego, limanowskiego i miasta Nowy Sącz (Dz. Urz. Woj. Małopolskiego poz. 1927 i 2334).

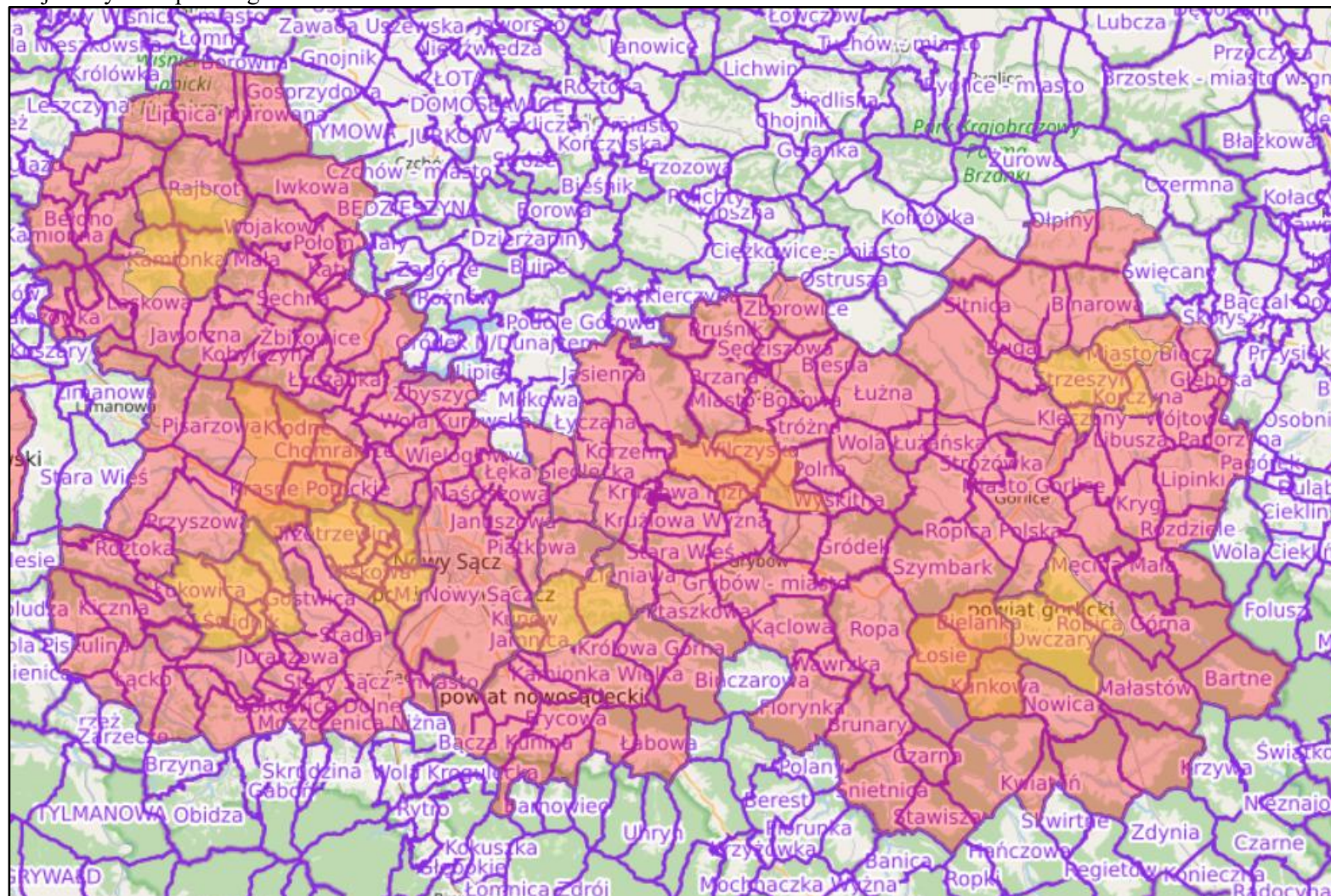
§ 8. Rozporządzenie wchodzi w życie z dniem podania do wiadomości publicznej w sposób zwyczajowo przyjęty na terenie miejscowości wchodzących w skład obszarów, o których mowa w § 1, i podlega ogłoszeniu w Dzienniku Urzędowym Województwa Małopolskiego.

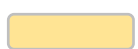

Wojewoda Małopolski

**Łukasz Kmita**



Załącznik do Rozporządzenia  
Wojewody Małopolskiego



-  obszar zapowietrzony
-  obszar zagrożony

## Uzasadnienie

WR-II.913.21.2021

Małopolski Wojewódzki Lekarz Weterynarii zwrócił się z wnioskiem do Wojewody Małopolskiego, pismo znak WIW-ChZ.913.5.105.2021 z 13.04.2021 r. o wydanie rozporządzenia w sprawie zwalczania wysoce zjadliwej grypy ptaków (HPAI) na terenie powiatu bocheńskiego, brzeskiego, gorlickiego, limanowskiego, nowosądeckiego, tarnowskiego i miasta Nowy Sącz w związku z wyznaczeniem w miejscowościach Kamionka Mała (gm. Laskowa) i Mystków (gm. Kamionka Wielka) kolejnych ognisk choroby zakaźnej podlegającej obowiązkowi zwalczania, tj. wysoce zjadliwej grypy ptaków oraz koniecznością uznania nowych terenów za obszar zapowietrzony i zagrożony wysoce zjadliwą grypą ptaków (HPAI).

Ponadto w związku z faktem, że obszar zagrożony wyznaczony w promieniu 10 km od ogniska w Mystkowie objął częściowo swoim zasięgiem obszary już objęte ograniczeniami wyznaczone istniejącymi rozporządzeniami Wojewody Małopolskiego, tj. z dnia 24 marca 2021 r. w sprawie zwalczania wysoce zjadliwej grypy ptaków (HPAI) na terenie powiatu gorlickiego, nowosądeckiego i tarnowskiego (Dz. Urz. Woj. Małopolskiego poz.1746 i 2201) oraz z dnia 31 marca 2021 r. w sprawie zwalczania wysoce zjadliwej grypy ptaków (HPAI) na terenie powiatu nowosądeckiego, limanowskiego i miasta Nowy Sącz (Dz. Urz. Woj. Małopolskiego poz. 1927 i 2334), zaistniała konieczność ich uchylecia i zastąpienia niniejszym rozporządzeniem.

Rozporządzenie określa nakazy i zakazy w gospodarstwach będących w obszarze zapowietrzonym i zagrożonym oraz precyzuje zasady oznakowania ww. stref poprzez umieszczenie tablic informacyjnych na drogach publicznych. Ponadto powierza wykonanie konkretnych obowiązków właściwych dla ich realizacji adresatom w celu eliminacji choroby zakaźnej, w przypadku wystąpienia której mają zastosowanie zarówno przepisy prawa ogólnego, jak i prawa miejscowego.



## DOKUMENT PODPISANY ELEKTRONICZNIE

### Dane podpisywanego dokumentu

Typ dokumentu	Rozporządzenie
Numer dokumentu	
Data dokumentu	2021-04-14
Organ wydający	Wojewoda Małopolski
Przedmiot regulacji	w sprawie
Identyfikator dokumentu	73E2FDE3-9AF7-458A-B9E0-25BB261AC08E

### Informacje o złożonych podpisach elektronicznych

<b>Podpis:</b>	
Sygnatura	Signature-1849922209
Numer seryjny	6F83E60B14428861F12A49683304CC7E5868ABB9
Osoba podpisująca	Łukasz Kmita
Instytucja	Małopolski Urząd Wojewódzki w Krakowie
Kraj	PL
Data złożenia podpisu	14.04.2021 17:35:53
Zakres podpisu	Kontrasygnata - z wyłączeniem daty i numeru
Wystawca certyfikatu	VATPL-5260300517 COPE SZAFIR - Kwalifikowany Krajowa Izba Rozliczeniowa S.A. PL