

*Diagnoza na potrzeby wyznaczenia  
obszaru zdegradowanego i obszaru rewitalizacji  
na terenie Gminy Nowy Wiśnicz*

Maj 2021



INICJATYWAŁOKALNA.PL

***InicjatywaLokalna.pl***  
ul. Targowa 18/610, 25-520 Kielce  
tel./fax 41 343 01 24  
e-mail: [biuro@inicjatywalokalna.pl](mailto:biuro@inicjatywalokalna.pl)  
[www.inicjatywalokalna.pl](http://www.inicjatywalokalna.pl)

**Maj 2021**

## Spis treści

Wstęp.....	4
1. Charakterystyka Gminy Nowy Wiśnicz .....	5
2. Metodologia wyznaczenia obszaru zdegradowanego i obszaru rewitalizacji.....	9
3. Delimitacja obszaru zdegradowanego – analiza wskaźników .....	15
3.1. Sfera społeczna .....	15
3.2. Sfera gospodarcza.....	18
3.3. Sfera przestrzenno-funkcjonalna .....	20
3.4. Sfera techniczna.....	23
3.5. Sfera środowiskowa.....	25
3.6. Wyniki diagnozy w poszczególnych sferach.....	33
4. Obszar zdegradowany na terenie Gminy Nowy Wiśnicz .....	37
5. Obszar rewitalizacji na terenie Gminy Nowy Wiśnicz.....	39
Spis fotografii.....	61
Spis map .....	61
Spis schematów .....	63
Spis tabel .....	63
Załącznik 1. <i>Matryca ze wskaźnikami przedstawiającymi stan kryzysowy na terenie poszczególnych jednostek referencyjnych w Gminie Nowy Wiśnicz</i> .....	63
Załącznik 2. <i>Wyniki badania ankietowego</i> .....	63

## Wstęp

W związku z przemianami społeczno-gospodarczymi wywołanymi procesem globalizacji oraz transformacją ustrojową i wyzwaniem gospodarki wolnorynkowej, zachodzi szereg niekorzystnych procesów na obszarach jednostek samorządu terytorialnego, takich jak degradacja tkanki materialnej oraz narastające problemy w sferach społecznej i gospodarczej. W takiej sytuacji strategiczne programowanie rozwoju gminy, a w szczególności procesu rewitalizacji musi być oparte na wynikach analiz zróżnicowania koncentracji zjawisk kryzysowych wewnątrz gminy. Takie podejście umożliwia zaplanowanie działań odpowiadających na indywidualny zestaw zidentyfikowanych problemów występujących na danym obszarze.

Podstawę formalno-prawną dla prowadzenia procesu rewitalizacji przez gminę, w zakresie swoich właściwości, stanowi *Ustawa z dnia 9 października o rewitalizacji* (Dz. U. z 2021 r. poz. 485).

Na mocy art. 3 ust. 1 ww. ustawy „przygotowanie, koordynowanie i tworzenie warunków do prowadzenia rewitalizacji, a także jej prowadzenie w zakresie właściwości gminy stanowią jej zadania własne”. Zgodnie z art. 8 i 11 ust. 2, w przypadku gdy gmina zamierza realizować ww. zadania własne „rada gminy wyznacza, w drodze uchwały z własnej inicjatywy albo na wniosek wójta, burmistrza albo prezydenta miasta, obszar zdegradowany i obszar rewitalizacji. Do wniosku załącza się diagnozę (...) potwierdzającą spełnienie przez obszar zdegradowany i obszar rewitalizacji przesłanek ich wyznaczenia”.

Niniejszy dokument obejmuje diagnozę Gminy Nowy Wiśnicz, która służy zidentyfikowaniu obszarów gminy w stanie kryzysowym z powodu koncentracji negatywnych zjawisk w sferze społecznej oraz co najmniej jednej z następujących sfer: gospodarczej, środowiskowej, przestrzenno-funkcjonalnej i technicznej. Analiza obejmuje cały obszar gminy w podziale na ustalone jednostki referencyjne (Miasto Nowy Wiśnicz i sołectwa obszaru wiejskiego gminy), a przeprowadzona została w oparciu o obiektywne i weryfikowalne mierniki oraz metody badawcze dostosowane do lokalnych uwarunkowań.

Diagnoza stanowi podstawę do podjęcia przez Radę Miejską w Nowym Wiśniczu uchwały w sprawie wyznaczenia obszaru zdegradowanego i obszaru rewitalizacji na terenie Gminy Nowy Wiśnicz, dla którego sporządzony zostanie Gminny Program Rewitalizacji.

## 1. Charakterystyka Gminy Nowy Wiśnicz

Gmina Nowy Wiśnicz położona jest w województwie małopolskim, w powiecie bocheńskim i jest gminą miejsko-wiejską. Powierzchnia gminy wynosi 82 km<sup>2</sup>, w 2019 roku zamieszkiwało ją 14 031 osób. W skład gminy wchodzi 12 sołectw, a siedzibą jej organów jest Miasto Nowy Wiśnicz.

**Mapa 1 Położenie Gminy Nowy Wiśnicz na tle Polski, województwa małopolskiego i powiatu bocheńskiego**



Źródło: Opracowanie własne na podstawie danych państwowego rejestru granic i powierzchni jednostek podziałów terytorialnych kraju – PRG, z wykorzystaniem programu QGIS 3.16.6 – Hannover

Gmina Nowy Wiśnicz graniczy: od północy – z Miastem i Gminą Bochnia , od zachodu – z gminami Łapanów i Trzciana, od południa – z gminami Żegocina i Lipnica Murowana, a od wschodu z gminami Gnojnik i Brzesko (powiat brzeski).

Gmina stanowi dobry punkt komunikacyjny. Przebiega przez nią droga wojewódzka nr 965: Limanowa–Bochnia–Świniary (wzdłuż gminy, przez Kopaliny, Nowy Wiśnicz, Leksandrową, Połom Duży, Muchówkę) oraz droga wojewódzka nr 966: Wieliczka–Gdów–Muchówka–Tymowa (w poprzek południowej części gminy, przez Muchówkę). Dodatkowo w niedalekim sąsiedztwie na północ od gminy (ok. 2 km), przebiega droga krajowa nr 94: Zgorzelec–Koczowa (łącząca województwa dolnośląskie, małopolskie, opolskie, podkarpackie i śląskie), natomiast na ok. 2 km na wschód od wschodniej granicy gminy znajduje się droga krajowa nr 75: Kraków–Słowacja. Gmina znajduje się także niedaleko autostrady A4, jest więc dobrze skomunikowana z większymi miastami, takimi jak Rzeszów, Kraków, Katowice.

Zgodnie z *Uchwałą Nr IV/31/03 Rady Miejskiej w Nowym Wiśniczu z dnia 11 marca 2003 r. w sprawie uchwalenia Statutu Gminy Nowy Wiśnicz* gminę tworzy Miasto Nowy Wiśnicz i 11 sołectw. Jednostki pomocnicze gminy to: Miasto Nowy Wiśnicz, Chronów, Kobyle, Kopaliny, Królówka, Leksandrowa, Łomna, Muchówka, Olchawa, Połom Duży, Stary Wiśnicz, Wiśnicz Mały.

Według danych z Urzędu Miejskiego w Nowym Wiśniczu, największym powierzchniowo sołectwem jest Królówka, która zajmuje 17,08 km<sup>2</sup>, co stanowi 20,08% powierzchni gminy. Pod względem liczby ludności największą jednostką strukturalną w 2019 roku było miasto Nowy Wiśnicz – zamieszkiwało go 2 716 osób (19,4% ogółu mieszkańców gminy). Najmniejszą powierzchniowo jednostką jest sołectwo Wiśnicz Mały – zajmujące 3,25 km<sup>2</sup>, co stanowi 4,0% terenu gminy. Najmniejsza liczba ludności zamieszkiwała w 2019 roku sołectwa Kopaliny (595 osób) i Wiśnicz Mały (594 osoby), co stanowiło po 4,2% ogółu mieszkańców gminy.

Podział Gminy Nowy Wiśnicz na jednostki strukturalne na potrzeby przeprowadzenia diagnozy służącej wyznaczeniu obszaru zdegradowanego i obszaru rewitalizacji przedstawia mapa 2. Należy zaznaczyć, że do opracowania map poglądowych, obrazujących podział Gminy Nowy Wiśnicz na jednostki strukturalne, wykorzystano zbiory danych państwowego rejestru granic i powierzchni jednostek podziałów terytorialnych kraju, będących w zasobach Głównego Urzędu Geodezji i Kartografii<sup>1</sup>.

---

<sup>1</sup> Strona internetowa Głównego Urzędu Geodezji i Kartografii, [gugik.gov.pl/strona-glowna](http://gugik.gov.pl/strona-glowna), inf. z dnia 05.05.2021 r.

**Mapa 2 Podział Gminy Nowy Wiśnicz na jednostki strukturalne**



Podstawowe dane dotyczące powierzchni i liczby ludności poszczególnych sołectw Gminy Nowy Wiśnicz na koniec 2019 roku zestawione zostały w tabeli 1.

**Tabela 1 Zestawienie podstawowych danych dotyczących jednostek strukturalnych Gminy Nowy Wiśnicz (stan na koniec 2019 roku)**

Lp.	Jednostka strukturalna	Powierzchnia poszczególnych sołectw [km <sup>2</sup> ]	Liczba ludności w poszczególnych sołectwach	Udział powierzchni sołectwa w powierzchni gminy ogółem (%)	Udział ludności sołectwa w liczbie ludności ogółem (%)
1.	Miasto Nowy Wiśnicz	4,97	2 716	6,0	19,4
2.	Chronów	7,18	453	8,7	3,2
3.	Kobyle	8,38	1 361	10,2	9,7
4.	Kopaliny	4,32	595	5,3	4,2
5.	Królowka	17,08	2 181	20,8	15,5
6.	Leksandrowa	4,11	843	5,0	6,0
7.	Łomna	4,42	543	5,4	3,9
8.	Muchówka	8,75	1 061	10,6	7,6
9.	Olchawa	4,23	664	5,1	4,7
10.	Połom Duży	4,65	613	5,7	4,4
11.	Stary Wiśnicz	10,81	2 407	13,2	17,2
12.	Wiśnicz Mały	3,25	594	4,0	4,2
<b>RAZEM</b>		<b>82,16</b>	<b>14 031</b>	<b>100%</b>	<b>100%</b>

Źródło: Opracowanie własne na podstawie danych Urzędu Miejskiego w Nowym Wiśniczu



## 2. Metodologia wyznaczenia obszaru zdegradowanego i obszaru rewitalizacji

Metodologia wyznaczenia obszaru zdegradowanego i obszaru rewitalizacji opiera się na *Ustawie z dnia 9 października o rewitalizacji* (Dz. U. z 2021 r. poz. 485).

Zgodnie z art. 2 ust. 1 ww. ustawy *rewitalizacja* stanowi „proces wyprowadzania ze stanu kryzysowego obszarów zdegradowanych, prowadzony w sposób kompleksowy”, dlatego przy wyznaczaniu zasięgu obszaru zdegradowanego wzięto pod uwagę zestaw kryteriów zawarty w art. 9 ust. 1 ustawy, który wskazuje na istnienie stanu kryzysowego na danym terenie.

*Stan kryzysowy* zdefiniowany został jako „stan spowodowany koncentracją negatywnych zjawisk społecznych (w szczególności bezrobocia, ubóstwa, przestępczości, wysokiej liczby mieszkańców będących osobami ze szczególnymi potrzebami, o których mowa w ustawie z dnia 19 lipca 2019 r. o zapewnianiu dostępności osobom ze szczególnymi potrzebami (Dz. U. poz. 1696 i 2473), niskiego poziomu edukacji lub kapitału społecznego, niewystarczającego poziomu uczestnictwa w życiu publicznym i kulturalnym), współwystępujących z negatywnymi zjawiskami w co najmniej jednej z następujących sfer:

- 1) *gospodarczej* – w szczególności niskiego stopnia przedsiębiorczości, słabej kondycji lokalnych przedsiębiorstw;
- 2) *środowiskowej* – w szczególności w zakresie przekroczenia standardów jakości środowiska, obecności odpadów stwarzających zagrożenie dla życia, zdrowia ludzi bądź stanu środowiska;
- 3) *przestrzenno-funkcjonalnej* – w szczególności niewystarczającego wyposażenia w infrastrukturę techniczną i społeczną, braku dostępu do podstawowych usług lub ich niskiej jakości, niedostosowania rozwiązań urbanistycznych do zmieniających się funkcji obszaru, niskiego poziomu obsługi komunikacyjnej, deficytu lub niskiej jakości terenów publicznych, niedostosowania infrastruktury do potrzeb osób ze szczególnymi potrzebami, o których mowa w *Ustawie z dnia 19 lipca 2019 r. o zapewnianiu dostępności osobom ze szczególnymi potrzebami*;
- 4) *technicznej* – w szczególności degradacji stanu technicznego obiektów budowlanych, w tym o przeznaczeniu mieszkaniowym oraz braku funkcjonowania rozwiązań technicznych umożliwiających efektywne korzystanie z obiektów budowlanych, w szczególności w zakresie energooszczędności i ochrony środowiska i zapewniania dostępności osobom ze szczególnymi potrzebami, o których mowa w *Ustawie z dnia 19 lipca 2019 r. o zapewnianiu dostępności osobom ze szczególnymi potrzebami*.

Skalę negatywnych zjawisk odzwierciedlają mierniki rozwoju opisujące powyższe sfery, które wskazują na niski poziom rozwoju lub dokumentują silną dynamikę spadku poziomu rozwoju, w odniesieniu do wartości dla całej gminy”.

W związku z powyższym, w celu wyznaczenia obszaru zdegradowanego Gmina Nowy Wiśnicz podzielona została na *jednostki strukturalne (referencyjne)*, w sposób odpowiadający istniejącym powiązaniom funkcjonalnym. W procesie diagnostycznym na terenie gminy przyjęto podział na jednostki pomocnicze, tj. miasto i sołectwa. Analiza danych ilościowych w ustalonych jednostkach strukturalnych pozwoliła na stosunkowo łatwe zidentyfikowanie lokalizacji problemów i wyznaczenie granic obszaru zdegradowanego.

W przeprowadzonej diagnozie na potrzeby wyznaczenia obszaru zdegradowanego dokonano analizy porównawczej jednostek referencyjnych, opartej na zestawie wskaźników cząstkowych oraz syntetycznych wskaźników degradacji we wszystkich sferach pozwalających na obiektywne określenie stopnia zróżnicowania zjawisk kryzysowych i potencjałów lokalnych na terenie gminy. Syntetyczne wskaźniki koncentracji zjawisk kryzysowych w poszczególnych sferach przedstawione zostały na mapach poglądowych Gminy Nowy Wiśnicz z podziałem na jednostki strukturalne. Jako główne kryteria delimitacji obszaru zdegradowanego przyjęto wskaźniki przedstawione w tabeli 2.

**Tabela 2 Wskaźniki obrazujące sytuację na terenie Gminy Nowy Wiśnicz w sferach: społecznej, gospodarczej, środowiskowej, przestrzenno-funkcjonalnej i technicznej**

Sfera	Cechy szczegółowe sfery	L.p.	Nazwa wskaźnika	Jedn.	Źródło danych
SPOLECZNA	Trendy demograficzne	1.	Udział ludności w wieku przedprodukcyjnym w % ludności ogółem	%	Urząd Miejski w Nowym Wiśniczu
		2.	Udział ludności w wieku produkcyjnym w % ludności ogółem	%	
		3.	Udział ludności w wieku poprodukcyjnym w % ludności ogółem	%	
		4.	Liczba ludności w wieku nieprodukcyjnym na 100 osób w wieku produkcyjnym (wskaźnik obciążenia demograficznego)	szt.	
		5.	Przyrost naturalny w przeliczeniu na 100 osób wg miejsca zamieszkania	-	
		6.	Saldo migracji na pobyt stały w przeliczeniu na 100 osób wg faktycznego miejsca zamieszkania	-	
	Sytuacja na rynku pracy/bezrobocie	7.	Udział bezrobotnych zarejestrowanych w ludności w wieku produkcyjnym	%	Powiatowy Urząd Pracy w Bochni
		8.	Liczba długotrwale bezrobotnych w % bezrobotnych ogółem	%	
	Opieka społeczna	9.	Liczba osób korzystających ze świadczeń pomocy społecznej w przeliczeniu na 1000 osób wg faktycznego miejsca zamieszkania	szt.	

	Skala problemów społecznych	10.	Liczba osób, którym przyznano świadczenie z pomocy społecznej z powodu ubóstwa na 1 000 mieszkańców	szt.	Miejski Ośrodek Pomocy Społecznej w Nowym Wiśniczu	
		11.	Liczba osób, którym przyznano świadczenie z pomocy społecznej z powodu bezrobocia na 1 000 mieszkańców	szt.		
		12.	Liczba osób, którym przyznano świadczenie z pomocy społecznej z powodu niepełnosprawności na 1 000 mieszkańców	szt.		
		13.	Liczba osób, którym przyznano świadczenie z pomocy społecznej z powodu długotrwałej lub ciężkiej choroby na 1 000 mieszkańców	szt.		
		14.	Liczba osób, którym przyznano świadczenie z pomocy społecznej z powodu bezradności w sprawach opiekuńczo-wychowawczych i prowadzenia gospodarstwa domowego na 1 000 mieszkańców	szt.		
		15.	Liczba osób, którym przyznano świadczenie z pomocy społecznej z powodu przemocy w rodzinie na 1 000 mieszkańców	szt.		
		16.	Liczba osób, którym przyznano świadczenie z pomocy społecznej z powodu alkoholizmu na 1 000 mieszkańców	szt.		
		17.	Liczba wypełnionych formularzy "Niebieska Karta" w przeliczeniu na 10 tys. mieszkańców	szt.		
	Poziom edukacji i dostępność wychowania przedszkolnego	18.	Średnie % wyniki z egzaminów gimnazjalnych (dane dla gminy)	%	Okręgowa Komisja Egzaminacyjna w Krakowie	
		19.	Odsetek dzieci w wieku 3–5 lat objętych wychowaniem przedszkolnym (dane dla gminy)	%	Główny Urząd Statystyczny (BDL)	
	Stan bezpieczeństwa i porządku publicznego	20.	Liczba przestępstw stwierdzonych przez Policję na 1 000 mieszkańców	szt.	Komisariat Policji w Nowym Wiśniczu	
	Aktywność społeczna mieszkańców	21.	Liczba organizacji pozarządowych (stowarzyszenia rejestrowe, fundacje, uczniowskie kluby sportowe, kluby sportowe, stowarzyszenia zwykłe, OSP) w przeliczeniu na 1 tys. mieszkańców	szt.	Rejestr stowarzyszeń opublikowany na BIP Starostwa Powiatowego w Bochni	
	Udział w życiu publicznym	22.	Frekwencja w głosowaniu na budżet obywatelski	%	Urząd Miejski w Nowym Wiśniczu	
	<b>GOSPODARCZA</b>	Podmioty gospodarcze	23.	Liczba zarejestrowanych podmiotów gospodarczych w rejestrze REGON w przeliczeniu na 100 osób wg faktycznego miejsca zamieszkania	szt.	Urząd Miejski w Nowym Wiśniczu
			24.	Liczba nowo zarejestrowanych podmiotów gospodarczych w rejestrze REGON w przeliczeniu na 100 osób wg faktycznego miejsca zamieszkania	szt.	
			25.	Liczba wyrejestrowanych podmiotów gospodarczych z rejestru REGON w przeliczeniu na 100 osób wg faktycznego miejsca zamieszkania	szt.	

	Przedsiębiorczość mieszkańców	26.	Liczba zarejestrowanych działalności gospodarczych osób fizycznych w przeliczeniu na 100 mieszkańców w wieku produkcyjnym	szt.	
PRZESTRZENNO-FUNKCJONALNA	Wypożyczenie w infrastrukturę społeczną	27.	Powierzchnia terenów zagospodarowanych pod działalność sportową, rekreacyjną, kulturową i turystyczną przypadająca na 1 000 mieszkańców	ha	Urząd Miejski w Nowym Wiśniczu
		28.	Udział zdegradowanych obiektów sportowych (boisk) wymagających modernizacji w obiektach sportowych ogółem	%	
	Poziom obsługi komunikacyjnej	29.	Udział długości dróg nieasfaltowych w ogólnej długości dróg	%	
TECHNICZNA	Mieszkalnictwo	30.	Budynki mieszkalne nowe oddane do użytkowania w przeliczeniu na 10 tys. mieszkańców	szt.	Urząd Miejski w Nowym Wiśniczu
	Wypożyczenie w infrastrukturę techniczną	31.	Udział budynków mieszkalnych podłączonych do sieci wodociągowej w stosunku do ogółu budynków mieszkalnych	%	Zakład Usług Komunalnych Nowy Wiśnicz
		32.	Udział budynków mieszkalnych podłączonych do sieci kanalizacyjnej w stosunku do ogółu budynków mieszkalnych	%	
	Stan techniczny zabytków	33.	Udział zabytków nieruchomości wpisanych do rejestru zabytków będących w stanie degradacji technicznej w liczbie tych zabytków ogółem	%	Urząd Miejski w Nowym Wiśniczu
Zagrożenia dla środowiska	34.	Ilość odpadów stwarzających zagrożenie dla życia i zdrowia ludzi lub stanu środowiska - azbest	tona		
		35.	Ilość unieszkodliwionego azbestu w przeliczeniu na 1 mieszkańca	tona	
ŚRODOWISKOWA	Formy ochrony przyrody	36.	Położenie na obszarach objętych formami ochrony przyrody (dotyczy wyłącznie form ochrony przyrody: obszar Natura 2000, rezerwat przyrody, park krajobrazowy)*	TAK/NIE	Generalna Dyrekcja Ochrony Środowiska
	Lokalizacja na terenach zalewowych	37.	Lokalizacja na terenach zagrożonych występowaniem powodzi	TAK/NIE	Krajowy Zarząd Gospodarki Wodnej
	Ochrona środowiska	38.	Liczba przyłączy sieci gazowej na 100 budynków mieszkalnych ogółem	%	Polska Spółka Gazownictwa Sp z o.o. Oddział Zakład Gazownictwa w Krakowie
		39.	Odsetek ludności korzystającej z sieci wodociągowej (dane dla gminy)	%	Główny Urząd Statystyczny (BDL)
40.		Odsetek ludności korzystającej z sieci kanalizacyjnej (dane dla gminy)	%		

Źródło: Opracowanie własne

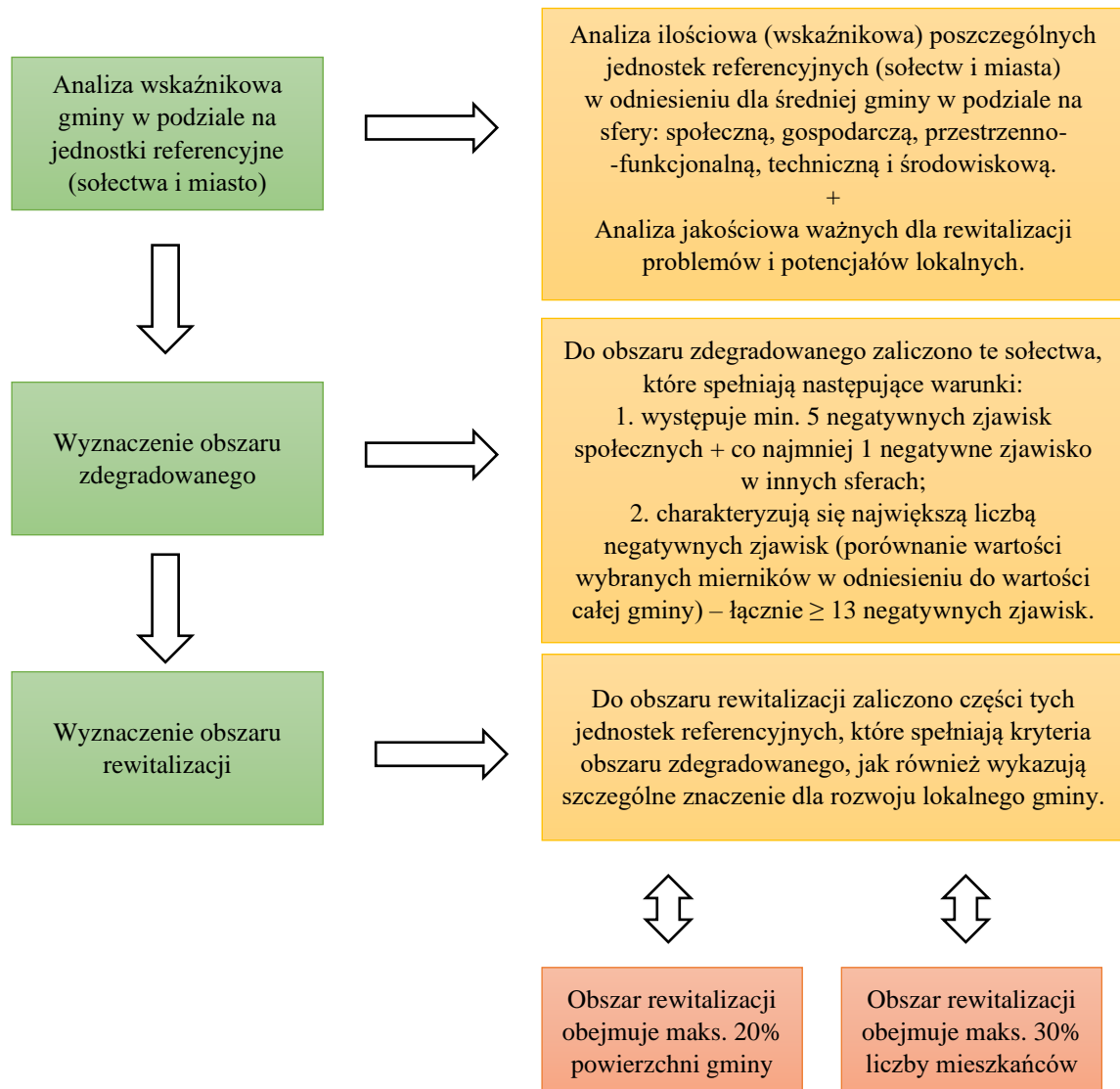
Proces diagnostyczny został przeprowadzony we współpracy pracowników Urzędu Miejskiego w Nowym Wiśniczu oraz jednostek organizacyjnych gminy wraz z zespołem zewnętrznych ekspertów. W procesie delimitacji obszaru zdegradowanego wykorzystano różnorodne źródła informacji, dzięki czemu zastosowane podejście ma charakter kompleksowy i łączy wykorzystanie metod ilościowych z jakościowymi. Dla przyjętych jednostek referencyjnych pozyskano dane statystyczne gromadzone w zasobach Urzędu Miejskiego w Nowym Wiśniczu, Miejskiego Ośrodka Pomocy Społecznej w Nowym Wiśniczu oraz instytucji zewnętrznych, m.in.: Powiatowego Urzędu Pracy w Bochni, Komisariatu Policji w Nowym Wiśniczu, Starostwa Powiatowego w Bochni, Polskiej Spółki Gazownictwa (Oddział Zakład Gazowniczy w Krakowie), Zakładu Usług Komunalnych Nowy Wiśnicz, a także ogólnodostępnych danych z Banku Danych Lokalnych Głównego Urzędu Statystycznego i Okręgowej Komisji Egzaminacyjnej w Krakowie, Generalnej Dyrekcji Ochrony Środowiska oraz Krajowego Zarządu Gospodarki Wodnej – Wody Polskie. Część pozyskanych danych została wykorzystana do porównawczej analizy ilościowej wskaźników ze średnią wartością dla całej gminy, a część posłużyła do dokonania analizy jakościowej charakteryzującej ważne dla rewitalizacji deficyty i problemy obszarów oraz lokalne potencjały. Dodatkowym narzędziem służącym pozyskaniu informacji na potrzeby diagnozy była wizja lokalna eksperta zewnętrznego z pracownikami Urzędu Miejskiego w Nowym Wiśniczu, która miała na celu m.in. zdiagnozowanie problemów w sferze funkcjonalno-przestrzennej. Wizja odbyła się w dniu 17.05.2021 r. Tego samego dnia odbyło się spotkanie z przedstawicielami Rady Miejskiej w Nowym Wiśniczu oraz sołtysami gminy – przedstawicielami mieszkańców. Podczas spotkania wywiązała się dyskusja pozwalająca na jakościową analizę potrzeb mieszkańców, diagnozę barier rozwojowych gminy, oczekiwań w stosunku do przyszłych inwestycji oraz pozwalająca na odpowiednie wyznaczenie terenów najbardziej wymagających wsparcia, które z jednej strony charakteryzują się koncentracją negatywnych zjawisk potwierdzonych danymi statystycznymi, a z drugiej stanowią dla mieszkańców ważne obszary z potencjałem, który należy wykorzystać do poprawy sytuacji społecznej.

Delimitacja obszaru rewitalizacji dokonana została przy uwzględnieniu zapisów art. 10 ustawy o rewitalizacji, który stanowi, że jest to „obszar obejmujący całość lub część obszaru zdegradowanego, cechujący się szczególną koncentracją negatywnych zjawisk, o których mowa w art. 9 ust. 1, na którym z uwagi na istotne znaczenie dla rozwoju lokalnego gmina zamierza prowadzić rewitalizację”.

Zgodnie z powyższym, wyznaczenie granic obszaru rewitalizacji nastąpiło w oparciu o dwie przesłanki. Pierwszą z nich było stwierdzenie, że na wybranym obszarze uznanym wcześniej jako zdegradowany istnieje szczególna koncentracja negatywnych zjawisk. Drugą z przesłanek było uznanie, że wybrany obszar ma istotne znaczenie dla rozwoju gminy. Takie uzasadnienie obejmuje przedstawienie możliwych do wykorzystania w procesie rewitalizacji lokalnych potencjałów, a także nawiązanie do gminnych dokumentów strategicznych i planistycznych, w których wybrany obszar będzie ujęty jako ośrodek koncentracji aktywności społeczno-gospodarczej w gminie.

Metodologia wyznaczenia obszaru zdegradowanego, a następnie obszaru rewitalizacji w Gminie Nowy Wiśnicz przedstawiona została na schemacie 1.

**Schemat 1 Wyznaczenie obszaru zdegradowanego i obszaru rewitalizacji na terenie Gminy Nowy Wiśnicz**



Źródło: Opracowanie własne

### **3. Delimitacja obszaru zdegradowanego – analiza wskaźników**

#### **3.1. Sfera społeczna**

Sfera społeczna jest najważniejszym elementem procesu diagnostycznego na potrzeby wyznaczenia obszaru zdegradowanego i obszaru rewitalizacji, ponieważ celem planowanych działań jest poprawa warunków i jakości życia społeczności lokalnej. Zgodnie z art. 9 ust. 1 ustawy o rewitalizacji, o stanie kryzysowym na danym obszarze gminy świadczy „koncentracja negatywnych zjawisk społecznych w szczególności bezrobocia, ubóstwa, przestępczości, wysokiej liczby mieszkańców będących osobami ze szczególnymi potrzebami, o których mowa w ustawie z dnia 19 lipca 2019 r. o zapewnianiu dostępności osobom ze szczególnymi potrzebami (Dz. U. 2020 poz. 1062), niskiego poziomu edukacji lub kapitału społecznego, a także niewystarczającego poziomu uczestnictwa w życiu publicznym i kulturalnym”.

W związku z tym wykonana została porównawcza analiza ilościowa danych statystycznych w zakresie: trendów demograficznych, sytuacji na rynku pracy/bezrobocia, opieki społecznej, skali problemów społecznych, poziomu edukacji i wychowania przedszkolnego, stanu bezpieczeństwa i porządku publicznego, udziału w życiu publicznym oraz aktywności społecznej i kulturalnej mieszkańców.

Przyjęto metodę naturalnego podziału (tzw. „Jenks”), która opiera się o algorytmy takiego rozmieszczenia wartości zbioru danych w klasach, aby w każdej z klas zminimalizować średnią dewiację zbioru w grupie, maksymalizując w stosunku do innych grup. Innymi słowy, metoda ta dąży do zredukowania wariacji wewnątrz klasy, na rzecz maksymalizowania wariacji pomiędzy klasami. Zjawiska kryzysowe w sferze społecznej zostały przedstawione w poszczególnych grupach: bardzo wysokie natężenie problemów (11–15), wysokie natężenie problemów (6–10), średnie natężenie problemów (3–5), niskie natężenie problemów (0-2).

Z uwagi na trudności w pozyskaniu danych zagregowanych do poziomu sołectw gminy, część wskaźników charakteryzujących sferę społeczną podana została wyłącznie jako średnia dla całej gminy. Została ona porównana do średniej dla powiatu bocheńskiego, województwa małopolskiego i Polski, aby zobrazować sytuację społeczną na terenie gminy. W związku z tym nastąpiła również konieczność wyłączenia tych wskaźników z analizy ilościowej problemów.

Po przeanalizowaniu zgromadzonych danych, które przedstawione są w Załączniku 1. *Matryca ze wskaźnikami przedstawiającymi stan kryzysowy na terenie poszczególnych jednostek referencyjnych w Gminie Nowy Wiśnicz* można stwierdzić, że największe natężenie

problemów zidentyfikowanych w sferze społecznej występuje w jednostkach: Miasto Nowy Wiśnicz (15), Królówka (12) oraz Olchawa (10).

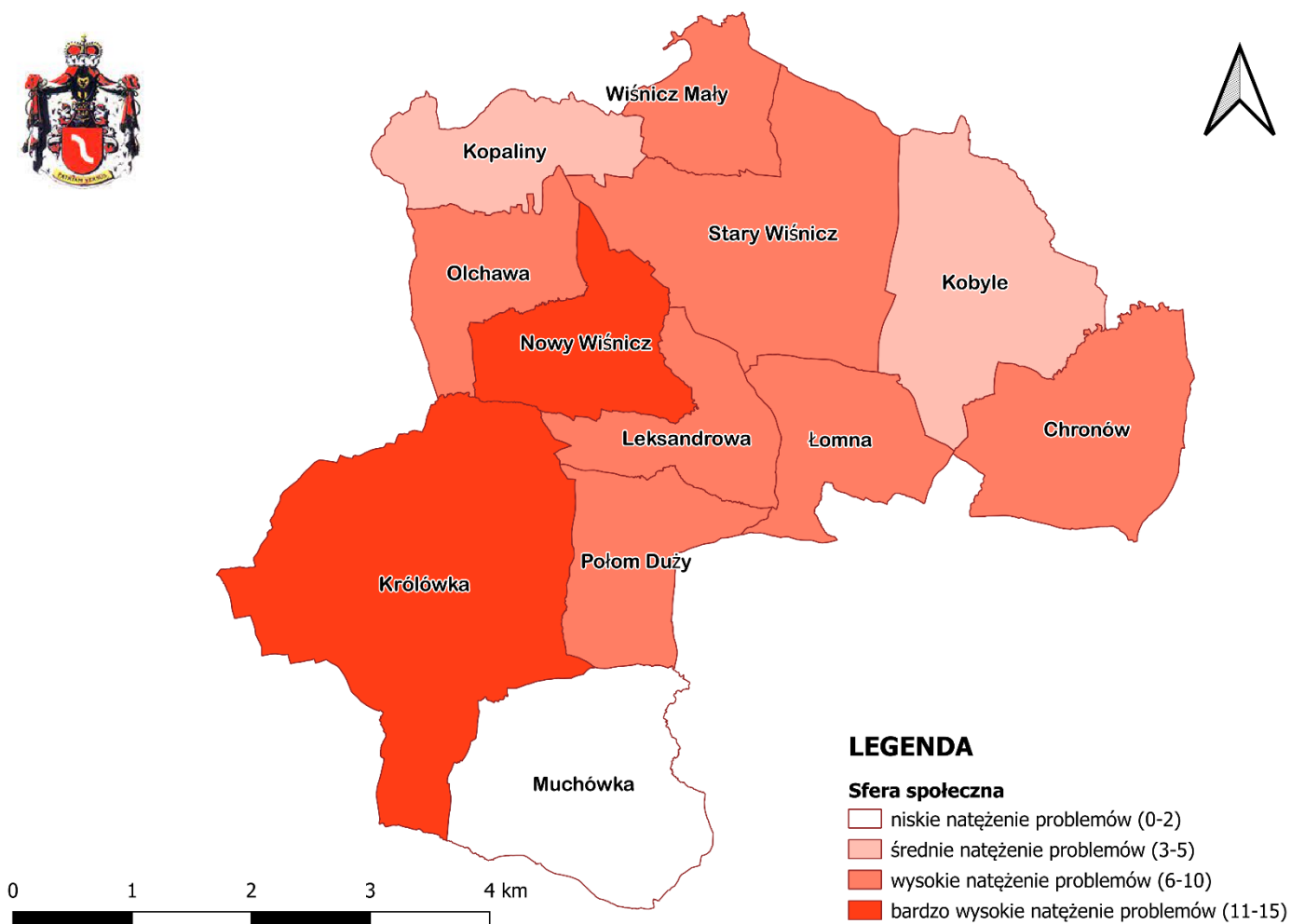
Poglądową koncentrację negatywnych zjawisk społecznych w poszczególnych jednostkach referencyjnych przedstawiono na mapie 3.

W dniach od 29.04.2021 roku do 10.05.2021 roku, przeprowadzone zostało badanie ankietowe, którego celem było poznanie opinii mieszkańców na temat aktualnych problemów, zjawisk kryzysowych i lokalnych potencjałów oraz potrzeb i oczekiwanych działań rewitalizacyjnych. W badaniu ankietowym udział wzięły łącznie 63 osoby. Mieszkańcy oceniali sytuację w skali 1–5 , gdzie: 1 – bardzo źle, 2 – źle, 3 – dostatecznie, 4 – dobrze, 5 – bardzo dobrze, a pytania dotyczyły oceny sytuacji w gminie w sferach: społecznej, gospodarczej, przestrzenno-funkcjonalnej, technicznej oraz środowiskowej.

W sferze społecznej najczęściej negatywnych ocen otrzymała „dostępność opieki żłobkowej” (50% - źle i bardzo źle). Najlepiej ocenione zostały: „funkcjonowanie systemu opieki społecznej w gminie” (53% - dobrze, 7% - bardzo dobrze) i „bezpieczeństwo publiczne („52% - dobrze, 3% - bardzo dobrze).



Mapa 3 Koncentracja negatywnych zjawisk w sferze społecznej w poszczególnych jednostkach referencyjnych na terenie Gminy Nowy Wiśnicz



Źródło: Opracowanie własne na podstawie danych Urzędu Miejskiego w Nowym Wiśniczu, Miejskiego Ośrodka Pomocy Społecznej w Nowym Wiśniczu, Powiatowego Urzędu Pracy w Bochni, Komisarzatu Policji w Nowym Wiśniczu

### 3.2. Sfera gospodarcza

Na podstawie art. 9 ust. 1 pkt. 1 ustawy o rewitalizacji, obszar gminy może znajdować się w stanie kryzysowym z uwagi na koncentrację negatywnych zjawisk w sferze gospodarczej, w szczególności takich jak: „niski stopień przedsiębiorczości czy słaba kondycja lokalnych przedsiębiorstw”.

Negatywne zjawiska w sferze gospodarczej mogą mieć bezpośredni wpływ na występowanie problemów w sferze społecznej. Ograniczona oferta miejsc pracy, wysoki wskaźnik dotyczący bezrobocia, niekorzystne warunki do rozwoju przedsiębiorczości – mogą stanowić czynniki uzasadniające zjawisko pogłębiającego się bezrobocia, w tym bezrobocia długoterminowego i niski poziom dochodów mieszkańców.

Sytuację w zakresie przedsiębiorczości mieszkańców na terenie Gminy Nowy Wiśnicz zobrazowano przy pomocy wskaźników „liczba zarejestrowanych działalności gospodarczych osób fizycznych w przeliczeniu na 100 mieszkańców w wieku produkcyjnym”, „liczba zarejestrowanych podmiotów gospodarczych w rejestrze REGON w przeliczeniu na 100 osób wg faktycznego miejsca zamieszkania”, „liczba nowo zarejestrowanych podmiotów gospodarczych w rejestrze REGON w przeliczeniu na 100 osób wg faktycznego miejsca zamieszkania”, „liczba wyrejestrowanych podmiotów gospodarczych z rejestru REGON w przeliczeniu na 100 osób wg faktycznego miejsca zamieszkania”.

Z danych przedstawionych w Załączniku 1. *Matryca ze wskaźnikami przedstawiającymi stan kryzysowy na terenie poszczególnych jednostek referencyjnych w Gminie Nowy Wiśnicz* wynika, że prawie wszystkie jednostki (wyjątek: Chronów, Kopaliny, Królówka, Łomna) charakteryzują się niekorzystnymi wartościami ww. wskaźników w odniesieniu do średnich wartości dla gminy (więcej niż jeden wskaźnik o niekorzystnej wartości).

Koncentrację stanu kryzysowego w sferze gospodarczej w podziale na poszczególne jednostki referencyjne Gminy Nowy Wiśnicz przedstawia mapa 4.

W przeprowadzonym formularzu na temat sfery gospodarczej respondenci ocenili przedsiębiorczość mieszkańców dobrze (54%), również dostępność do handlu i usług na terenie gminy określono na dobrym poziomie (45%). System wsparcia mikro i małej przedsiębiorczości na terenie gminy jest dostateczny w opinii 53% ankietowanych, zły lub bardzo zły w opinii 32% ankietowanych i dobrym zdaniem 15% ankietowanych.

Mapa 4 Koncentracja negatywnych zjawisk w sferze gospodarczej w poszczególnych jednostkach referencyjnych na terenie Gminy Nowy Wiśnicz



Źródło: Opracowanie własne na podstawie danych Urzędu Miejskiego w Nowym Wiśniczu

### 3.3. Sfera przestrzenno-funkcjonalna

Według zapisów art. 9 ust. 1 pkt. 3 ustawy o rewitalizacji, obszar gminy znajduje się w stanie kryzysowym z powodu koncentracji negatywnych zjawisk przestrzenno-funkcjonalnych, a w szczególności „niewystarczającego wyposażenia w infrastrukturę techniczną i społeczną lub jej złego stanu technicznego, braku dostępu do podstawowych usług lub ich niskiej jakości, niedostosowania rozwiązań urbanistycznych do zmieniających się funkcji obszaru, niedostosowania infrastruktury do potrzeb osób ze szczególnymi potrzebami, o których mowa w ustawie z dnia 19 lipca 2019r. o zapewnianiu dostępności osobom ze szczególnymi potrzebami, niskiego poziomu obsługi komunikacyjnej, niedoboru lub niskiej jakości terenów publicznych”.

Diagnozy obszaru gminy w sferze przestrzenno-funkcjonalnej dokonano za pomocą porównania wartości wybranych wskaźników, mających istotny wpływ na dostępność do terenów rekreacyjno-wypoczynkowych oraz poziom obsługi komunikacyjnej na terenie gminy charakteryzujących sferę przestrzenno-funkcjonalną ze średnią wartością dla całej Gminy Nowy Wiśnicz. Do analizy przyjęto następujące wskaźniki: „powierzchnia terenów zagospodarowanych pod działalność sportową, rekreacyjną, kulturową i turystyczną przypadająca na 1 000 mieszkańców”, „udział zdegradowanych obiektów sportowych (boiska) w ogóle tych obiektów sportowych” oraz „udział długości dróg nieutwardzonych w ogólnej długości dróg”.

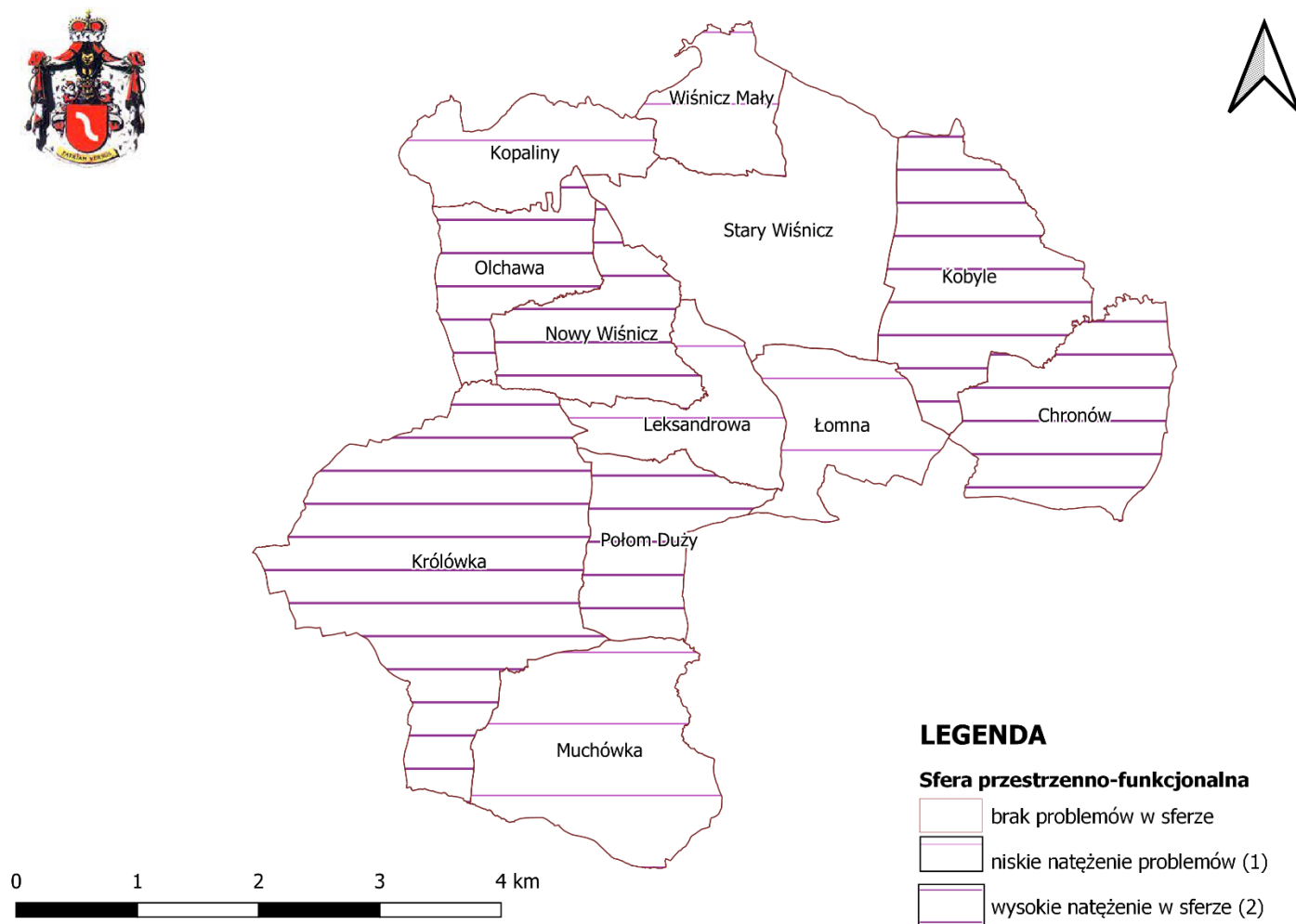
Na podstawie zebranych danych, w podziale na przyjęte jednostki referencyjne Gminy Nowy Wiśnicz, zawartych w Załączniku 1. *Matryca ze wskaźnikami przedstawiającymi stan kryzysowy na terenie poszczególnych jednostek referencyjnych w Gminie Nowy Wiśnicz* można stwierdzić, że koncentracją ww. problemów w sferze przestrzenno-funkcjonalnej charakteryzują się jednostki: Miasto Nowy Wiśnicz, Wiśnicz Mały, Łomna, Muchówka i Połom Duży.

Rozkład koncentracji stanu kryzysowego w sferze przestrzenno-funkcjonalnej w podziale na poszczególne jednostki referencyjne Gminy Nowy Wiśnicz przedstawia mapa 5.

Przeprowadzona ankieta na temat sfery przestrzenno-funkcjonalnej wykazała, że 39% ankietowanych ocenia źle „dostępność i stan infrastruktury technicznej: drogowej, wodociągowej, kanalizacyjnej itd.”, 37% ocenia ją dostatecznie, 37% źle, 22% bardzo źle, a jedynie 5% dobrze. W kwestii „zagospodarowania i estetyki przestrzeni publicznej”

przyznano głównie ocenę dostateczną (43% ankietowanych) i dobrą (35% ankietowanych), natomiast bazę sportową i rekreacyjno-wypoczynkową oceniono przede wszystkim dobrze (47% ankietowanych) i dostatecznie (23% ankietowanych). Dobrze oceniono „zagospodarowanie i wykorzystanie dziedzictwa kulturowego i naturalnego (49% ankietowanych).

Mapa 5 Koncentracja negatywnych zjawisk w sferze przestrzenno-funkcjonalnej w poszczególnych jednostkach referencyjnych na terenie Gminy Nowy Wiśnicz



Źródło: Opracowanie własne na podstawie danych Urzędu Miejskiego w Nowym Wiśniczu

### 3.4. Sfera techniczna

Infrastruktura techniczna gminy oraz zasoby i warunki mieszkaniowe determinują w znacznym stopniu jakość życia mieszkającej na danym terenie ludności. Wyposażenie w infrastrukturę techniczną w sensie jej struktury, lokalizacji, jakości i dostępności ma znaczny wpływ na rozwój jednostki samorządu oraz stanowi jeden z podstawowych czynników kształtujących jej atrakcyjność i konkurencyjność. Przesądza również o kosztach inwestycyjnych rewitalizacji danego obszaru. Im wyższy jest stopień rozwoju infrastruktury technicznej, tym lepsze są warunki do przeprowadzenia zaplanowanych w jej zakresie zadań.

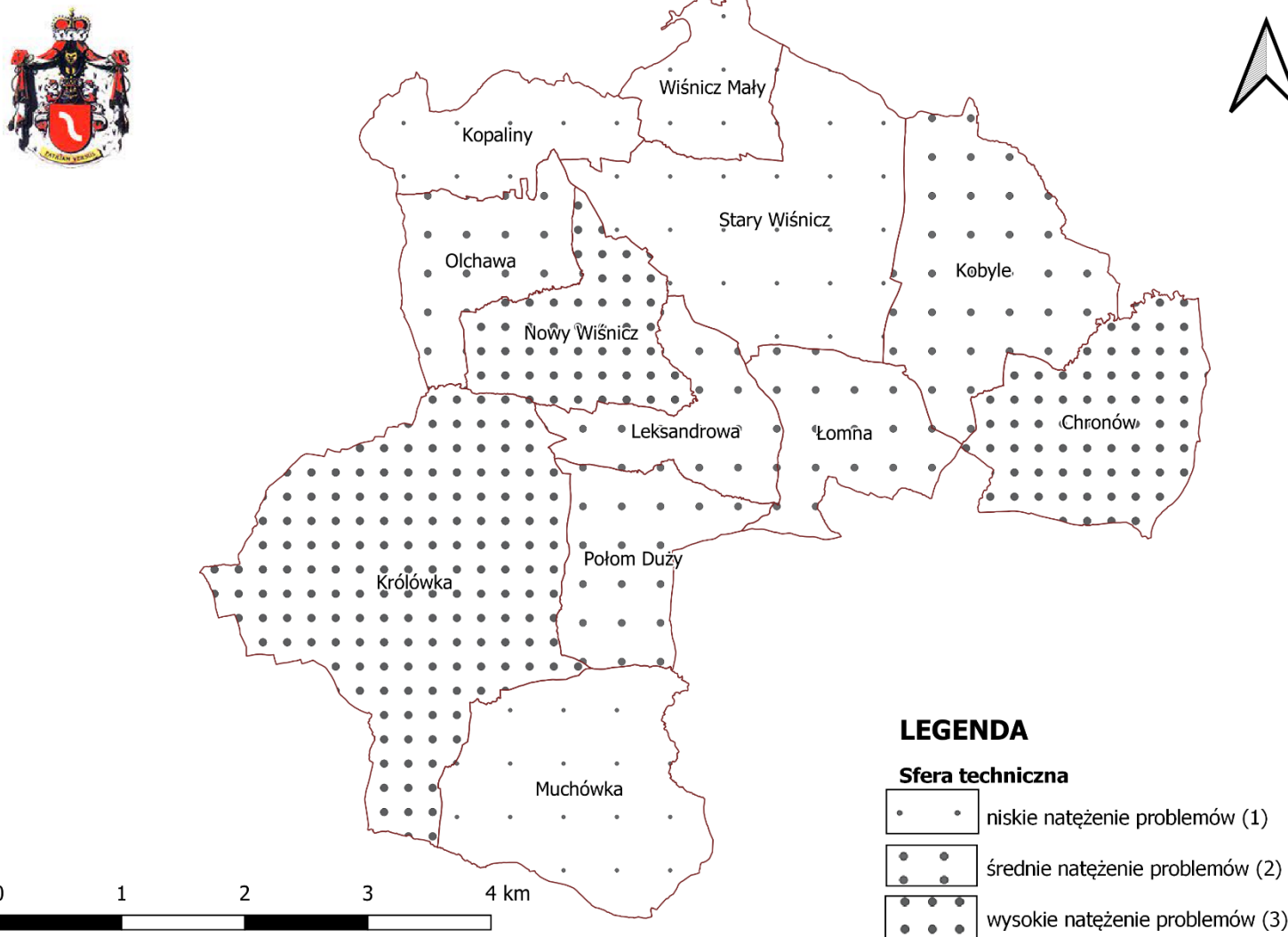
Zgodnie z art. 9 ust. 1 pkt. 4, o stanie kryzysowym na obszarze gminy świadczą również wskaźniki charakteryzujące sferę techniczną, a są to w szczególności „degradacja stanu technicznego obiektów budowlanych, w tym o przeznaczeniu mieszkaniowym oraz niefunkcjonowanie rozwiązań technicznych umożliwiających efektywne korzystanie z obiektów budowlanych, w szczególności w zakresie energooszczędności i ochrony środowiska i zapewniania dostępności osobom ze szczególnymi potrzebami, o których mowa w ustawie z dnia 19 lipca 2019 r. o zapewnianiu dostępności osobom ze szczególnymi potrzebami”.

Do zdiagnozowania występujących problemów w ww. sferze wybrano następujące wskaźniki: „budynki mieszkalne nowe oddane do użytkowania w przeliczeniu na 10 tys. mieszkańców”, „udział budynków mieszkalnych podłączonych do sieci wodociągowej w stosunku do ogółu budynków mieszkalnych”, „udział budynków mieszkalnych podłączonych do sieci kanalizacyjnej w stosunku do ogółu budynków mieszkalnych”, „udział zabytków nieruchomych wpisanych do rejestru zabytków będących w stanie degradacji technicznej w liczbie tych zabytków ogółem”, których wartości w poszczególnych jednostkach referencyjnych porównano do średniej dla całej gminy.

Biorąc pod uwagę dane zawarte w Załączniku 1. *Matryca ze wskaźnikami przedstawiającymi stan kryzysowy na terenie poszczególnych jednostek referencyjnych w Gminie Nowy Wiśnicz*, należy wskazać, że największa koncentracja problemów w sferze technicznej występuje na terenie jednostek: Królówka, Miasto Nowy Wiśnicz, Chronów (3).

Rozmieszczenie natężenia problemów w sferze technicznej w podziale na poszczególne jednostki referencyjne Gminy Nowy Wiśnicz przedstawiono na mapie 6.

Mapa 6 Koncentracja negatywnych zjawisk w sferze technicznej w poszczególnych jednostkach referencyjnych na terenie Gminy Nowy Wiśnicz



Źródło: Opracowanie własne na podstawie danych Urzędu Miejskiego w Nowym Wiśniczu i Zakładu Usług Komunalnych Nowy Wiśnicz



### 3.5. Sfera środowiskowa

Zgodnie z art. 9 ust. 1 pkt. 3 obszar gminy znajduje się w stanie kryzysowym z powodu koncentracji negatywnych zjawisk środowiskowych, a w szczególności „przekroczenia standardów jakości środowiska, obecności odpadów stwarzających zagrożenie dla życia, zdrowia ludzi lub stanu środowiska”.

Sytuację w zakresie stanu środowiska zdiagnozowano m.in. na podstawie wskaźników „lokalizacja na terenach zagrożonych występowaniem powodzi”, „liczba przyłączy sieci gazowej na 100 budynków mieszkalnych ogółem”, „odsetek ludności korzystającej z sieci wodociągowej”, „odsetek ludności korzystającej z sieci kanalizacyjnej” oraz „ilość odpadów stwarzających zagrożenie dla życia i zdrowia ludzi lub stanu środowiska – azbest” i „ilość unieszkodliwionego azbestu w przeliczeniu na 1 mieszkańca”, których wartości dla poszczególnych jednostek referencyjnych zostały przedstawione na mapie 9.

Diagnoza w zakresie przekroczenia standardów jakości powietrza przeprowadzona została na podstawie corocznie opracowywanych raportów przez Główny Inspektorat Ochrony Środowiska, Regionalny Wydział Monitoringu Środowiska w Krakowie, dotyczących oceny jakości powietrza w województwie małopolskim<sup>2</sup>.

Oceny jakości powietrza wykonywane są w odniesieniu do obszaru strefy. W województwie małopolskim wydzielono trzy strefy: Aglomeracja Krakowska, Miasto Tarnów, strefa małopolska. Gmina Nowy Wiśnicz należy do strefy małopolskiej. W ww. opracowaniu, w ocenie pod kątem ochrony zdrowia wykorzystano zweryfikowane serie roczne pomiarów z automatycznych stanowisk pomiarowych: 9 - dwutlenku siarki, 13 - dwutlenku azotu, 5 - tlenku węgla, 5 - benzenu, 7 - ozonu, 3 – pyłu zawieszonego PM10, 3 – pyłu zawieszonego PM2,5, oraz z manualnych stanowisk pomiarowych: 22 – pyłu zawieszonego PM10, 6 – pyłu zawieszonego PM2,5, po 6 – metali ciężkich w pyle PM10 tj. ołowiu, kadmu, arsenu, niklu oraz 22 – benzo(a)pirenu w pyle PM10.

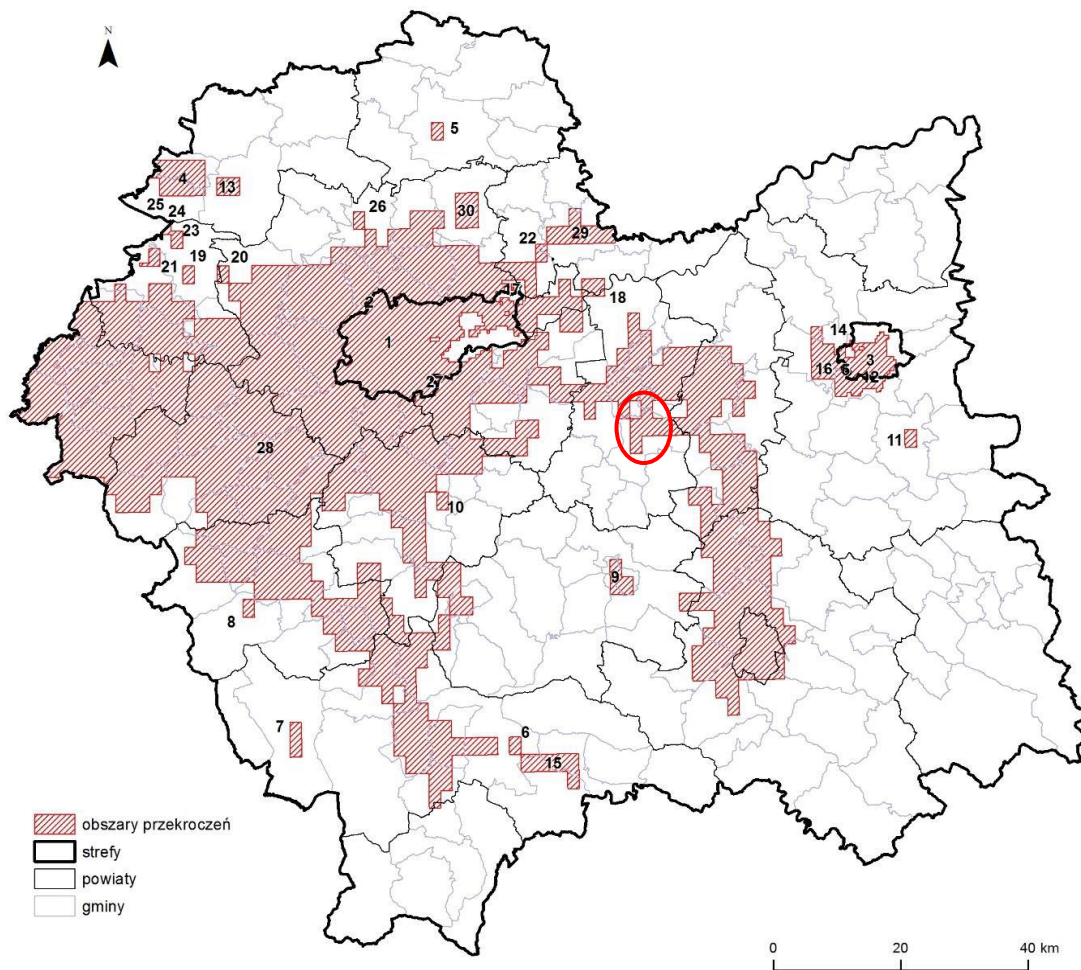
Średnia roczna wartość poziomu docelowego wskaźnika BaP(PM10) została w 2019 r. przekroczona we wszystkich gminach strefy małopolskiej, a także Mieście Tarnów i Aglomeracji Krakowskiej. Główną przyczyną było oddziaływanie emisji związanych z indywidualnym ogrzewaniem budynków<sup>3</sup>. W całym województwie przekroczony został także

<sup>2</sup> Strona internetowa Głównego Inspektoratu Ochrony Środowiska, [www.powietrze.gios.gov.pl](http://www.powietrze.gios.gov.pl) inf. z dnia 06.05.2021 r.

<sup>3</sup> *Roczna ocena jakości powietrza w województwie małopolskim, raport wojewódzki za rok 2019*, Główny Inspektorat Ochrony Środowiska Departament Monitoringu Środowiska, Kraków 2020, str. 114

poziom celu długoterminowego dla ozonu (kryterium ochrony zdrowia), czego główną przyczyną były warunki meteorologiczne sprzyjające formowaniu się ozonu<sup>4</sup>. Gmina Nowy Wiśnicz znalazła się także w gronie kilkudziesięciu innych gmin w województwie, na terenie których przekroczone zostały dopuszczalne poziomy PM10 (średnia 24-godz.) oraz PM 2.5 (II faza, średnia roczna) – zasięg przekroczeń poziomów tych pyłów przedstawiają mapy nr 7 i 8.

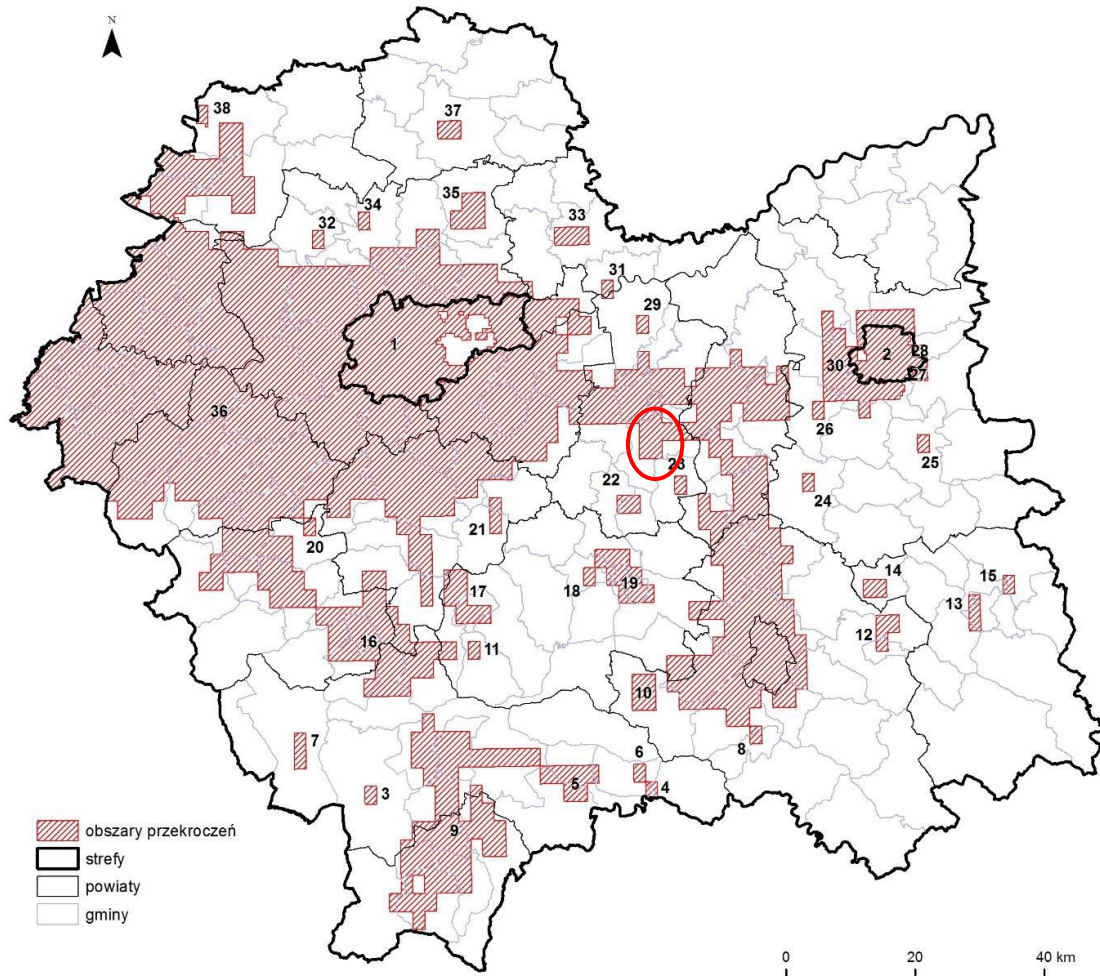
**Mapa 7 Zasięg podobszarów przekroczeń poziomu dopuszczalnego pyłu zawieszonego PM10 (kryt. częstości przekraczania normy dobowej) w województwie małopolskim w 2019 roku**



Źródło: „Roczna ocena jakości powietrza w województwie małopolskim, raport wojewódzki za rok 2019”, str. 124

<sup>4</sup> jw., str. 115

**Mapa 8 Zasięg podobszarów przekroczeń poziomu dopuszczalnego pyłu zawieszonego PM<sub>2,5</sub> (II faza) w województwie małopolskim w 2019 roku**



Źródło: „Roczna ocena jakości powietrza w województwie małopolskim, raport wojewódzki za rok 2019”, str. 128

Klasyfikacja stref dla dwutlenku siarki pod kątem ochrony zdrowia została wykonana dla 2 czasów uśredniania: 1 godziny i 24 godzin. Stężenia dwutlenku siarki nie przekroczyły dla wymienionych czasów uśredniania poziomów dopuszczalnych wynoszących odpowiednio:  $350 \mu\text{g}/\text{m}^3$  i  $125 \mu\text{g}/\text{m}^3$ . Dlatego też dopuszczalna częstość przekraczania dopuszczalnego poziomu w roku kalendarzowym nie została przekroczona. Wszystkie strefy na terenie województwa zostały zakwalifikowane do klasy A. Również stężenia 1-godzinne dwutlenku azotu nie przekroczyły poziomu dopuszczalnego –  $200 \mu\text{g}/\text{m}^3$ . Roczne poziomy stężenie NO<sub>2</sub> w 2 strefach województwa (m. Tarnów i strefa małopolska) mieściły się poniżej wartości dopuszczalnej -  $40 \mu\text{g}/\text{m}^3$ . Strefy te otrzymały klasę A. Natomiast Aglomeracja Krakowska otrzymała klasę C ze względu na przekroczenie poziomu dopuszczalnego dla stężenia średniorocznego na stacjach komunikacyjnych w Krakowie. Wielkości stężeń CO na obszarze

województwa były znacznie mniejsze od poziomu dopuszczalnego (10 mg/m<sup>3</sup>) wyrażonego wartością stężenia maksymalnego ze średnich 8-godzinnych kroczących. Z uwagi na brak przekroczeń wartości kryterialnych dla tlenku węgla wszystkie strefy w województwie zostały zakwalifikowane na podstawie pomiarów, do klasy A. Także klasyfikację benzenu wykonano w oparciu o roczne stężenia pomiarów przeprowadzone we wszystkich strefach. Z uwagi na brak przekroczeń wartości kryterialnych wszystkie strefy w województwie, pod kątem zanieczyszczenia powietrza benzenem zostały zakwalifikowane do klasy A<sup>5</sup>.

Na terenie Gminy Nowy Wiśnicz działa system informacyjno-pomiarowy służący do inwentaryzacji i monitoringu terenów, na których mogą występować przekroczenia norm jakości powietrza głównie pyłów PM<sub>2,5</sub> oraz PM<sub>10</sub>. System składa się z zewnętrznego ekranu LED zamontowanego przy wejściu do Urzędu Miejskiego w Nowym Wiśniczu wraz z czujnikiem wskaźnikowym jakości powietrza oraz 5 czujników wskaźnikowych zlokalizowanych na budynkach szkół podstawowych w Królówce, Muchówce, Starym Wiśniczu, Kobylu oraz budynku świetlicy w Kopalinach. Dzięki sprawnej pracy systemu mieszkańcy są na bieżąco informowani o stanie jakości powietrza w miejscach, w których przebywają na co dzień. Prezentacja wyników pomiarów w postaci mapy jakości powietrza jest dostępna na oficjalnej stronie Urzędu Miasta i Gminy Nowy Wiśnicz oraz poprzez darmową aplikację mobilną.

---

<sup>5</sup> *Roczna ocena jakości powietrza w województwie małopolskim, raport wojewódzki za rok 2019*, Główny Inspektorat Ochrony Środowiska Departament Monitoringu Środowiska, Kraków 2020, str. 46–58

Mapa 9 Koncentracja negatywnych zjawisk w sferze środowiskowej w poszczególnych jednostkach referencyjnych na terenie Gminy Nowy Wiśnicz



Źródło: Opracowanie własne na podstawie danych Urzędu Miejskiego w Nowym Wiśniczu i Polskiej Spółki Gazownictwa (Oddział Zakład Gazowniczy w Krakowie)





oceniony został stan środowiska naturalnego i zanieczyszczenie powietrza (25% - dobrze, 48% - dostatecznie, 17% - źle, 10% - bardzo źle). Nie są to zadowalające wyniki, biorąc pod uwagę potencjały Gminy Nowy Wiśnicz. 51% ankietowanych wskazało „ograniczenie tzw. Niskiej emisji i poprawę jakości środowiska, jako jedno z dwóch najważniejszych efektów jakie powinny być osiągnięte w wyniku procesu rewitalizacji.



### 3.6. Wyniki diagnozy w poszczególnych sferach

W związku z tym, że rewitalizacja ma wymiar terytorialny, ważne są te obszary gminy, na których występuje koncentracja negatywnych zjawisk i lokalnych potencjałów. Efektem przeprowadzonej diagnozy Gminy Nowy Wiśnicz w sferach: społecznej, gospodarczej, przestrzenno-funkcjonalnej, technicznej i środowiskowej, w podziale na przyjęte jednostki referencyjne jest opracowana mapa poglądowa łącząca dane z różnych dziedzin. W ten sposób została wykonana rzetelna analiza jednoznacznie wskazująca, na których obszarach gminy nakładają się różnego rodzaju problemy.

Ważnym elementem diagnozy jest również określenie lokalnych potencjałów, które można wykorzystać do przezwyciężenia stanu kryzysowego na danym obszarze. Bez takiego podejścia nie ma szans na powodzenie procesu rewitalizacji oraz na trwałą i realną poprawę jakości i warunków życia społeczności lokalnej. Zidentyfikowane potencjały lokalne w podziale na sołectwa Gminy Nowy Wiśnicz przedstawia tabela 3.

**Tabela 3 Potencjały lokalne w podziale na jednostki referencyjne na terenie Gminy Nowy Wiśnicz**

Lp.	Nazwa	Zidentyfikowane potencjały lokalne
1.	Miasto Nowy Wiśnicz	<ol style="list-style-type: none"> <li>1. Bogate dziedzictwo kulturowe, przydrożne kapliczki.</li> <li>2. Dostęp komunikacyjny – położenie przy drodze wojewódzkiej nr 965.</li> <li>3. Położenie na obszarze Wiśnicko-Lipnickiego Parku Krajobrazowego oraz częściowo w obszarze Natura 2000.</li> <li>4. Cenne zabytki architektoniczne i nieskażona przyroda, atrakcje turystyczne, cmentarz żydowski.</li> <li>5. Działalność kulturalna – Miejski Ośrodek Kultury, Biblioteka Miejska, Muzeum Ziemi Wiśnickiej.</li> <li>6. Aktywność mieszkańców – Ochotnicza Straż Pożarna, Towarzystwo Miłośników Wiśnicza, Klub Seniora, Stowarzyszenie 60+, KS Szreniawa, Stowarzyszenie Przyjaciół Zespołu Szkół w Nowym Wiśniczu.</li> </ol>
2.	Chronów	<ol style="list-style-type: none"> <li>1. Zabytki, w tym drewniany kościół parafialny z XVII wieku, przydrożne kapliczki.</li> <li>2. Położenie na obszarze Wiśnicko-Lipnickiego Parku Krajobrazowego.</li> <li>3. Walory przyrodnicze – pomnik przyrody Skałki Chronowskie, ścieżka przyrodniczo-geologiczna.</li> <li>4. Aktywność mieszkańców – Ochotnicza Straż Pożarna, Towarzystwo Miłośników Chronowa “Gryfici”, Klub Sportowy, Stowarzyszenie Na Rzecz Rozwoju Wsi Chronów Szkoła Sercem Wsi.</li> </ol>

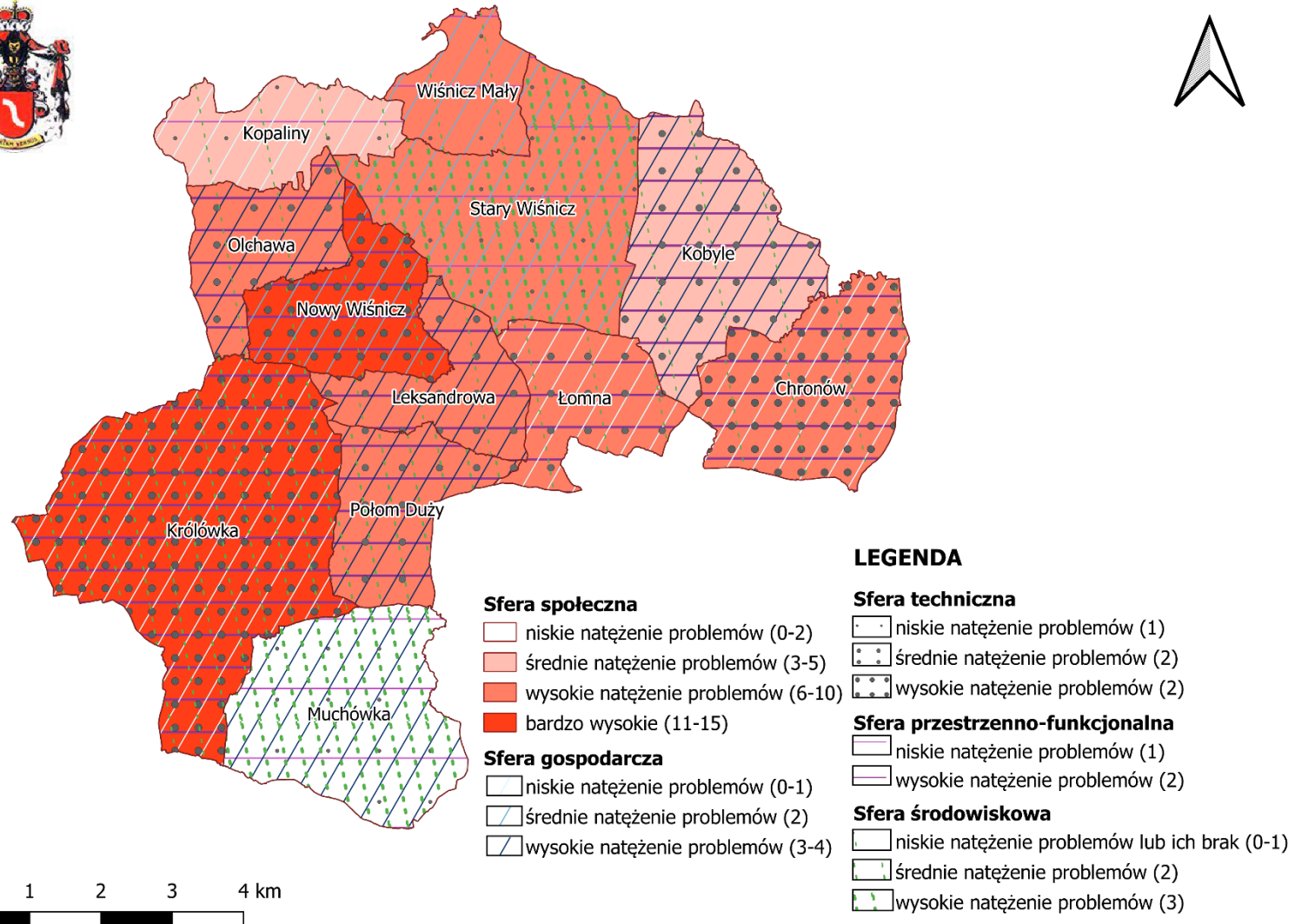
3.	Kobyle	<ol style="list-style-type: none"> <li>1. Położenie na obszarze Wiśnicko-Lipnickiego Parku Krajobrazowego.</li> <li>2. Walory przyrodnicze – przebieg potoku Leksandrówka, przydrożne kapliczki.</li> <li>3. Aktywność mieszkańców – Koło Gospodyń Wiejskich, OSP, Klub Sportowy Czarni Kobyle.</li> </ol>
4.	Kopaliny	<ol style="list-style-type: none"> <li>1. Położenie na obszarze Wiśnicko-Lipnickiego Parku Krajobrazowego.</li> <li>2. Dostęp komunikacyjny – położenie przy drodze wojewódzkiej nr 965.</li> <li>3. Walory przyrodnicze – grodzisko z okresu kultury łużyckiej, przydrożne kapliczki.</li> <li>4. Szlak rowerowy Salina Cracoviensis.</li> </ol>
5.	Królówka	<ol style="list-style-type: none"> <li>1. Aktywność mieszkańców – Ochotnicza Straż Pożarna, Strażacka Orkiestra Dęta, KS Zryw, KGW.</li> <li>2. Obiekt sportowy Orlik.</li> <li>3. Dziedzictwo kulturowe – kościół parafialny, zabytkowa mleczarnia, przydrożne kapliczki.</li> <li>4. Położenie na obszarze Wiśnicko-Lipnickiego Parku Krajobrazowego.</li> </ol>
6.	Leksandrowa	<ol style="list-style-type: none"> <li>1. Czyste i zielone tereny.</li> <li>2. Walory przyrodnicze i kulturowe – ruiny kościoła klasztorowego, przydrożne kapliczki.</li> <li>3. Sąsiedztwo z Nowym Wiśniczem.</li> <li>4. Obiekt sportowo-rekreacyjny – basen letni.</li> <li>5. Położenie na obszarze Wiśnicko-Lipnickiego Parku Krajobrazowego oraz częściowo w obszarze Natura 2000.</li> <li>6. Agroturystyka.</li> </ol>
7.	Łomna	<ol style="list-style-type: none"> <li>1. Aktywność mieszkańców – Ochotnicza Straż Pożarna, KGW.</li> <li>2. Czyste i zielone tereny, liczne zalesienie, przydrożne kapliczki.</li> <li>3. Położenie na obszarze Wiśnicko-Lipnickiego Parku Krajobrazowego.</li> </ol>
8.	Muchówka	<ol style="list-style-type: none"> <li>1. Aktywność mieszkańców – Koło Gospodyń Wiejskich, Ochotnicza Straż Pożarna, Środowiskowy Dom Samopomocy, Klub Sportowy Ceramika.</li> <li>2. Dziedzictwo kulturowe – cmentarz z okresu I wojny światowej, przydrożne kapliczki.</li> <li>3. Działalności agroturystyczne.</li> <li>4. Położenie na obszarze Wiśnicko-Lipnickiego Parku Krajobrazowego.</li> <li>5. Dostęp komunikacyjny – położenie przy drodze wojewódzkiej nr 965 i nr 966.</li> </ol>
9.	Olchawa	<ol style="list-style-type: none"> <li>1. Aktywność mieszkańców – Koło Gospodyń Wiejskich.</li> <li>2. Walory rekreacyjno-przyrodnicze – ścieżka przyrodnicza.</li> <li>3. Działalności agroturystyczne.</li> <li>4. Położenie na obszarze Wiśnicko-Lipnickiego Parku Krajobrazowego.</li> </ol>
10.	Połom Duży	<ol style="list-style-type: none"> <li>1. Walory przyrodnicze – przebieg potoku Leksandrówka.</li> <li>2. Walory przyrodnicze – obiekt chronionej przyrody: rezerwat Kamień-Grzyb.</li> </ol>

		<p>3. Aktywność mieszkańców – Stowarzyszenie Rozwoju Połomia Dużego, Ochotnicza Straż Pożarna, Komitet Odbudowy Kaplicy pod wezwaniem. św. Brata Alberta.</p> <p>4. Położenie na obszarze Wiśnicko-Lipnickiego Parku Krajobrazowego.</p> <p>5. Dostęp komunikacyjny – położenie przy drodze wojewódzkiej nr 965.</p> <p>6. Walory krajobrazowe – widok na Tatry.</p>
11.	Stary Wiśnicz	<p>1. Położenie na obszarze Wiśnicko-Lipnickiego Parku Krajobrazowego oraz częściowo w obszarze Natura 2000.</p> <p>2. Walory przyrodnicze – przebieg potoku Leksandrówka.</p> <p>3. Aktywność mieszkańców – Strażacka Orkiestra Dęta, OSP Stary Wiśnicz.</p> <p>4. Obiekt sportowy Orlik.</p> <p>5. Bogate dziedzictwo kulturowe – Zamek Kmitów i Lubomirskich.</p> <p>6. Dziedzictwo kulturowe – kościół parafialny, Ośrodek Edukacji Regionalnej, Muzeum Pamiątek po Janie Matejce.</p>
12.	Wiśnicz Mały	<p>1. Aktywność mieszkańców – Koło Gospodyń Wiejskich, Ochotnicza Straż Pożarna.</p> <p>2. Atrakcyjne położenie i krajobrazy – pofałdowany, zalesiony teren.</p> <p>3. Dobrze rozbudowana sieć dróg.</p> <p>4. Położenie na obszarze Wiśnicko-Lipnickiego Parku Krajobrazowego.</p>

*Źródło: Opracowanie własne na podstawie wizji lokalnej z dnia 17.05.2021 r. oraz informacji Urzędu Miejskiego w Nowym Wiśniczu, Rady Miejskiej w Nowym Wiśniczu i Sołtysów poszczególnych sołectw w gminie*

Kartograficzne przedstawienie wyników diagnozy (metoda kartogramu) w poszczególnych sferach na terenie jednostek referencyjnych Gminy Nowy Wiśnicz oraz nakładanie się koncentracji zjawisk kryzysowych prezentuje mapa 12. Stanowi ona podstawę i uzasadnienie do wyznaczenia obszaru zdegradowanego, a następnie skoncentrowania działań na określonym obszarze rewitalizacji w Gminie Nowy Wiśnicz.

Mapa 12 Koncentracja negatywnych zjawisk we wszystkich sferach w poszczególnych jednostkach referencyjnych na terenie Gminy Nowy Wiśnicz



Źródło: Opracowanie własne

#### **4. Obszar zdegradowany na terenie Gminy Nowy Wiśnicz**

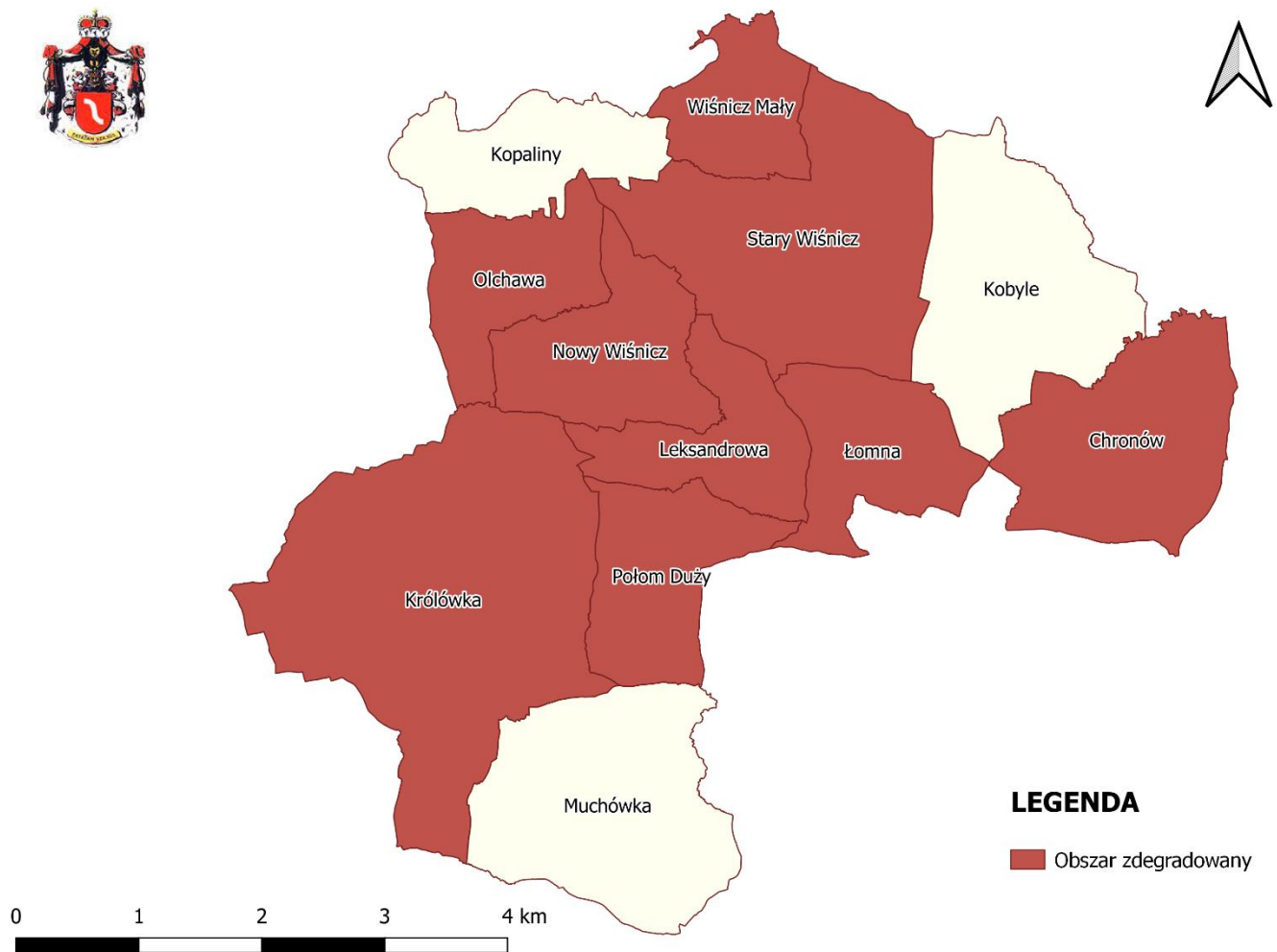
Zgodnie z art. 9 ust. 1 ustawy o rewitalizacji *obszar zdegradowany* charakteryzuje się koncentracją negatywnych zjawisk społecznych oraz stanem kryzysu w co najmniej jednej ze sfer dotyczących zjawisk gospodarczych, środowiskowych, przestrzenno-funkcjonalnych lub technicznych. Ponadto ust. 2 wskazuje, że „obszar zdegradowany może być podzielony na podobszary, w tym podobszary nieposiadające ze sobą wspólnych granic, pod warunkiem stwierdzenia na każdym z podobszarów występowania koncentracji negatywnych zjawisk społecznych oraz gospodarczych, środowiskowych, przestrzenno-funkcjonalnych lub technicznych”.

Na podstawie przeprowadzonego audytu gminnego wyznaczono obszar zdegradowany, na który składają się jednostki referencyjne charakteryzujące się problemami w sferze społecznej, przy jednoczesnym występowaniu problemów przynajmniej w jednej innej sferze oraz największą liczbą zidentyfikowanych negatywnych zjawisk, tj.  $\geq 13$ . Zgodnie z przedstawionymi założeniami obszar zdegradowany na terenie Gminy Nowy Wiśnicz obejmuje jednostki: Nowy Wiśnicz (23), Królówka (19), Połom Duży (18), Olchawa (17), Leksandrowa (15), Wiśnicz Mały (15), Chronów (13), Łomna (13), Stary Wiśnicz (13).

Wskazany obszar zajmuje 60,71 km<sup>2</sup>, co stanowi 73,89% powierzchni gminy i jest zamieszkiwany przez 11 014 osób, tj. 78,50% ogółu mieszkańców gminy (dane na koniec 2019 roku).

Granice obszaru zdegradowanego na terenie Gminy Nowy Wiśnicz, wyznaczonego na podstawie niniejszej diagnozy, przedstawia mapa 13.

Mapa 13 Granice wyznaczonego obszaru zdegradowanego na terenie Gminy Nowy Wiśnicz



Źródło: Opracowanie własne

## 5. Obszar rewitalizacji na terenie Gminy Nowy Wiśnicz

Zgodnie z art. 10 ust. 1 i 2 ustawy o rewitalizacji *obszar rewitalizacji* to „obszar obejmujący całość lub część obszaru zdegradowanego, cechujący się szczególną koncentracją negatywnych zjawisk, o których mowa w art. 9 ust. 1, na którym z uwagi na istotne znaczenie dla rozwoju lokalnego gmina zamierza prowadzić rewitalizację (...). Obszar rewitalizacji nie może być większy niż 20% powierzchni gminy oraz zamieszkały przez więcej niż 30% liczby mieszkańców gminy. Obszar rewitalizacji może być podzielony na podobszary, w tym podobszary nieposiadające ze sobą wspólnych granic”.

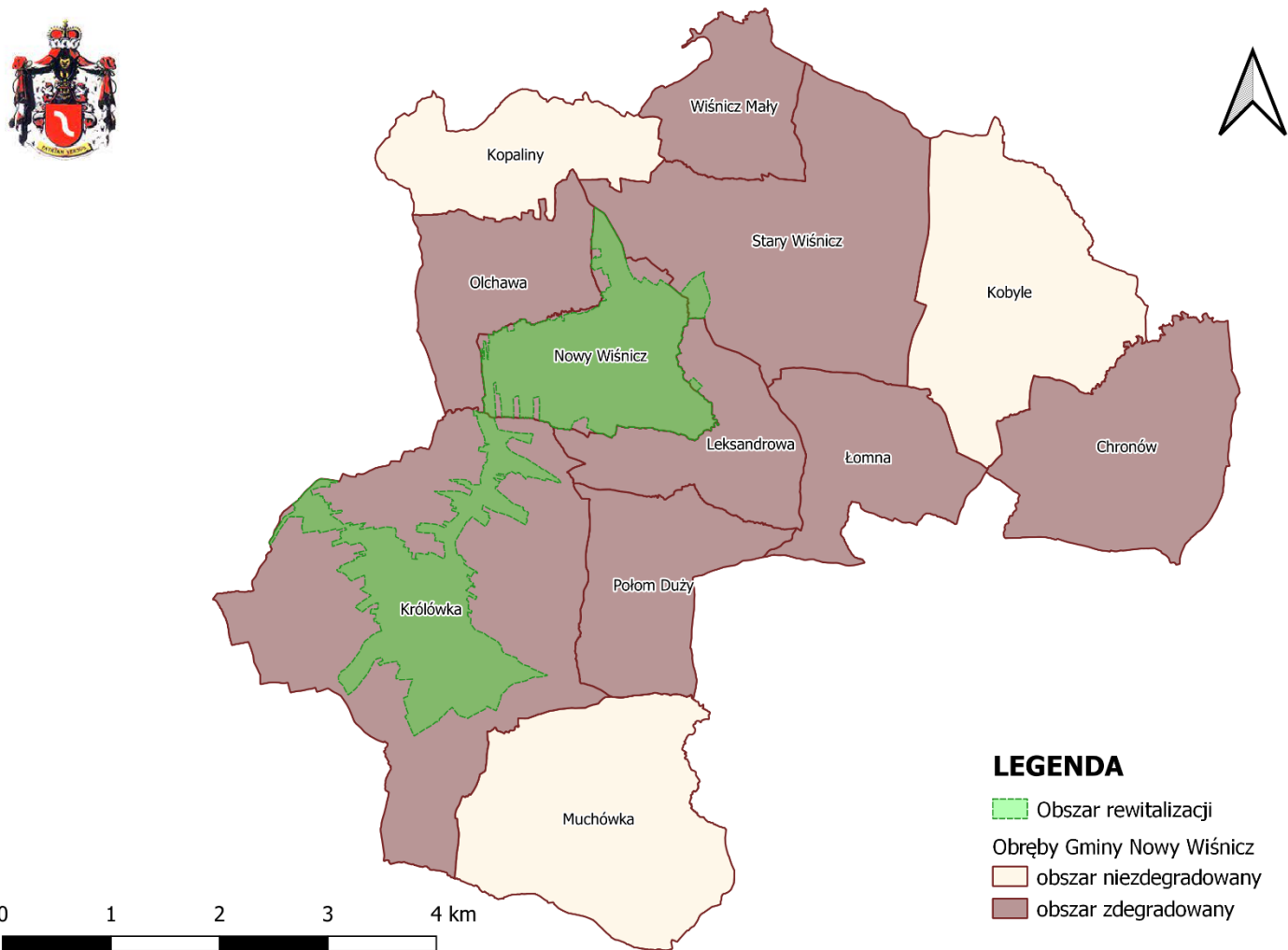
W związku z art. 10 ww. ustawy wyznaczony został obszar, na którym występuje wysokie natężenie negatywnych zjawisk w sferze społecznej oraz przestrzenno-funkcjonalnej, technicznej i środowiskowej, a jednocześnie mający istotne znaczenie dla rozwoju gminy i planowane jest na nim przeprowadzenie działań rewitalizacyjnych.

W wyniku przeprowadzonej diagnozy w podziale na jednostki referencyjne gminy i delimitacji obszaru zdegradowanego wyznaczono obszar rewitalizacji składający się z zamieszkałych terenów Miasta Nowy Wiśnicz (jednostka, dla której zdiagnozowano najwięcej problemów w sferze społecznej oraz łącznie we wszystkich sferach), części sołectwa Królówka oraz niewielkich fragmentów zdegradowanych sołectw: Stary Wiśnicz (teren Zamku w Wiśniczu i boiska sportowego) i Leksandrowa (teren basenu odkrytego). Włączone w obszar rewitalizacji niewielkie fragmenty sołectw Stary Wiśnicz i Leksandrowa przylegają do granic Miasta Nowy Wiśnicz i poza geodezyjną/formalną przynależnością tych terenów do ww. sołectw, są one utożsamiane z miastem, zarówno przez mieszkańców jak i turystów.

Wyznaczony obszar rewitalizacji zajmuje powierzchnię 13,13 km<sup>2</sup> (15,98% powierzchni ogółem gminy,) i jest zamieszkały przez 4 140 mieszkańców (29,37% ludności ogółem gminy), więc nie przekracza limitów określonych w art. 10 ust. 2 ustawy o rewitalizacji (dane aktualne za 2020 r.).

Lokalizację obszaru rewitalizacji na tle obszaru zdegradowanego przedstawia mapa 14, natomiast szczegółowy przebieg granic obszaru rewitalizacji na terenie Gminy Nowy Wiśnicz zaznaczony został na mapie 15.

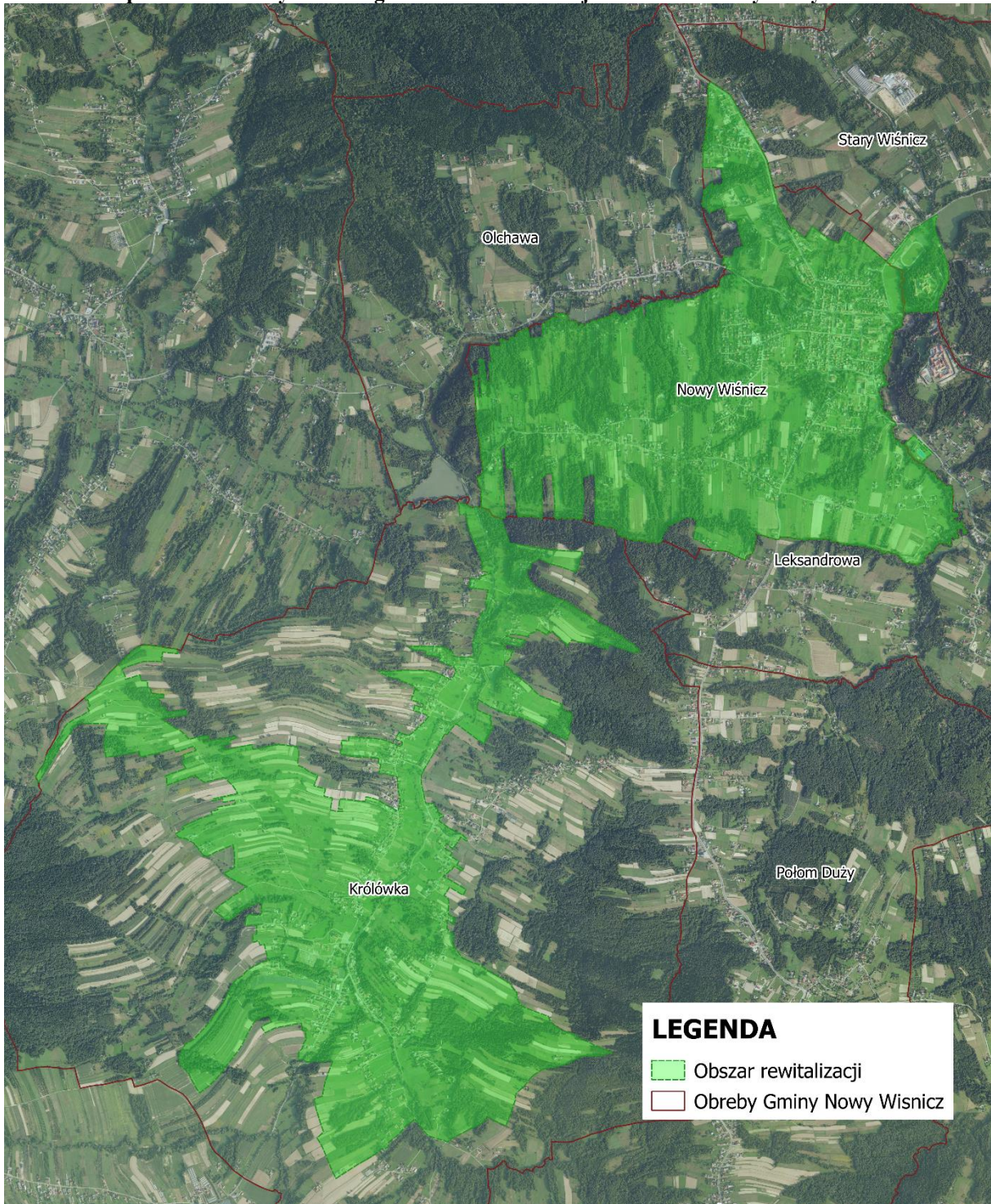
Mapa 14 Lokalizacja obszaru rewitalizacji na tle obszaru zdegradowanego w Gminie Nowy Wiśnicz



Źródło: Opracowanie własne



Mapa 15 Granice wyznaczonego obszaru rewitalizacji na terenie Gminy Nowy Wiśnicz



Źródło: Opracowanie własne na podstawie ortofotomapy ([mapy.geoportal.gov.pl](http://mapy.geoportal.gov.pl))

Wyznaczony obszar rewitalizacji charakteryzuje się największym natężeniem negatywnych zjawisk w sferze społecznej, a także w sferach: gospodarczej, przestrzenno-funkcjonalnej i technicznej. Potwierdza to analiza ilościowa (wskaźnikowa) zamieszczona w tabeli 4 i na mapach 16–24 oraz analiza jakościowa (opisowa) zawarta w tabeli 5.

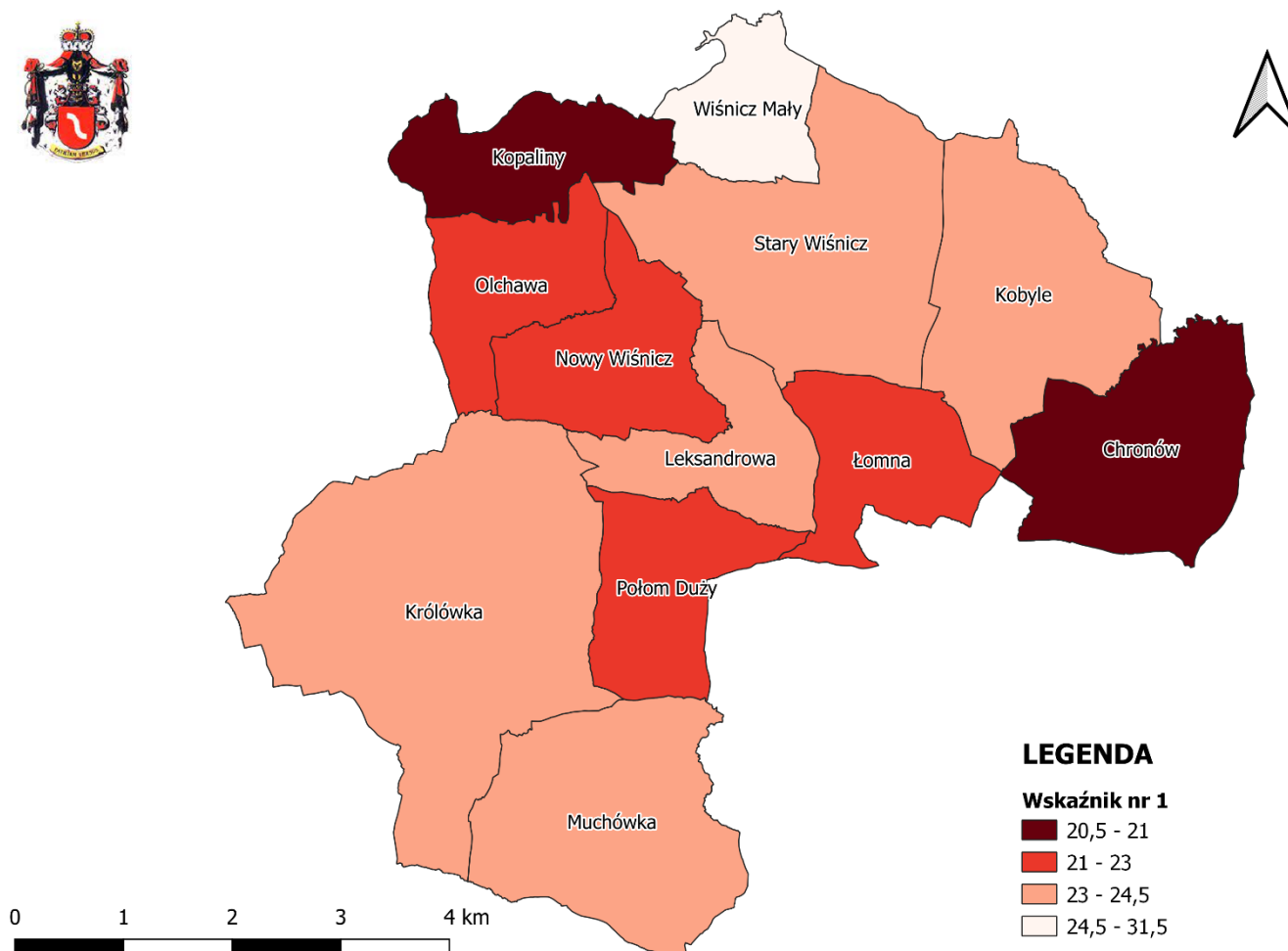
**Tabela 4 Analiza ilościowa wybranych wskaźników dla sołectw wchodzących w skład obszaru rewitalizacji Gminy Nowy Wiśnicz (dane za 2019 rok)**

Nazwa wskaźnika	Jedn.	Sołectwa		Średnia dla gminy
		Miasto Nowy Wiśnicz	Królówka	
<b>Sfera społeczna</b>				
Udział ludności w wieku przedprodukcyjnym w % ludności ogółem	%	21,7	24,4	23,6
Udział ludności w wieku poprodukcyjnym w % ludności ogółem	%	18,5	14,0	16,1
Saldo migracji na pobyt stały w przeliczeniu na 100 osób wg faktycznego miejsca zamieszkania	-	-0,8	0,2	0,3
Udział bezrobotnych zarejestrowanych w ludności w wieku produkcyjnym	%	1,6	0,7	1,4
Liczba osób korzystających ze świadczeń pomocy społecznej w przeliczeniu na 1000 osób wg faktycznego miejsca zamieszkania	szt.	12,5	30,3	11,8
Korzystający ze świadczeń pomocy społecznej z tytułu ubóstwa w przeliczeniu na 1000 osób wg miejsca zamieszkania	szt.	9,6	9,2	5,5
Korzystający ze świadczeń pomocy społecznej z tytułu bezrobocia w przeliczeniu na 1000 osób wg miejsca zamieszkania	szt.	4,8	6,0	2,7
Korzystający ze świadczeń pomocy społecznej z tytułu niepełnosprawności w przeliczeniu na 1000 osób wg miejsca zamieszkania	szt.	7,0	9,2	4,5
Korzystający ze świadczeń pomocy społecznej z tytułu bezradności w sprawach opiekuńczo-wychowawczych i prowadzenia gospodarstwa w przeliczeniu na 1000 osób wg miejsca zamieszkania	szt.	9,2	24,8	8,3
Liczba osób, którym przyznano świadczenie z pomocy społecznej z powodu alkoholizmu na 1 000 mieszkańców	szt.	0,7	0,9	0,7
Liczba wypełnionych formularzy „Niebieska Karta” na 10 000 mieszkańców	szt.	18,4	18,3	11,4
Liczba stwierdzonych przestępstw ogółem w przeliczeniu na 100 osób wg faktycznego miejsca zamieszkania	szt.	0,92	0,60	0,51
<b>Sfera gospodarcza</b>				
Liczba zarejestrowanych podmiotów gospodarczych w rejestrze REGON w przeliczeniu na 100 osób wg faktycznego miejsca zamieszkania	szt.	7,8	6,9	7,0
Liczba nowo zarejestrowanych podmiotów gospodarczych w rejestrze REGON w przeliczeniu na 100 osób wg faktycznego miejsca zamieszkania	szt.	0,85	1,15	0,94
<b>Sfera przestrzenno-funkcjonalna</b>				
Powierzchnia terenów zagospodarowanych pod działalność sportową, rekreacyjną, kulturową i turystyczną przypadająca na 1 000 mieszkańców	ha	2,0	0,5	2,5

Udział zdegradowanych obiektów sportowych (boiska) wymagających modernizacji, w stosunku do tych obiektów ogółem	%	50	0	38
<b>Sfera techniczna</b>				
Budynki mieszkalne nowe oddane do użytkowania w przeliczeniu na 10 tys. mieszkańców	szt.	22	32	40
Udział budynków mieszkalnych podłączonych do sieci wodociągowej w stosunku do ogółu budynków mieszkalnych	%	6,7	10,5	19,1
Udział budynków mieszkalnych podłączonych do sieci kanalizacyjnej w stosunku do ogółu budynków mieszkalnych	%	13,5	0,0	6,2
Udział zabytków nieruchomych wpisanych do rejestru zabytków będących w stanie degradacji technicznej w liczbie tych zabytków ogółem	%	30,8	8,0	15,0
<b>Sfera środowiskowa</b>				
Ilość odpadów stwarzających zagrożenie dla życia i zdrowia ludzi lub stanu środowiska - azbest	tona	127,2	463,7	1345

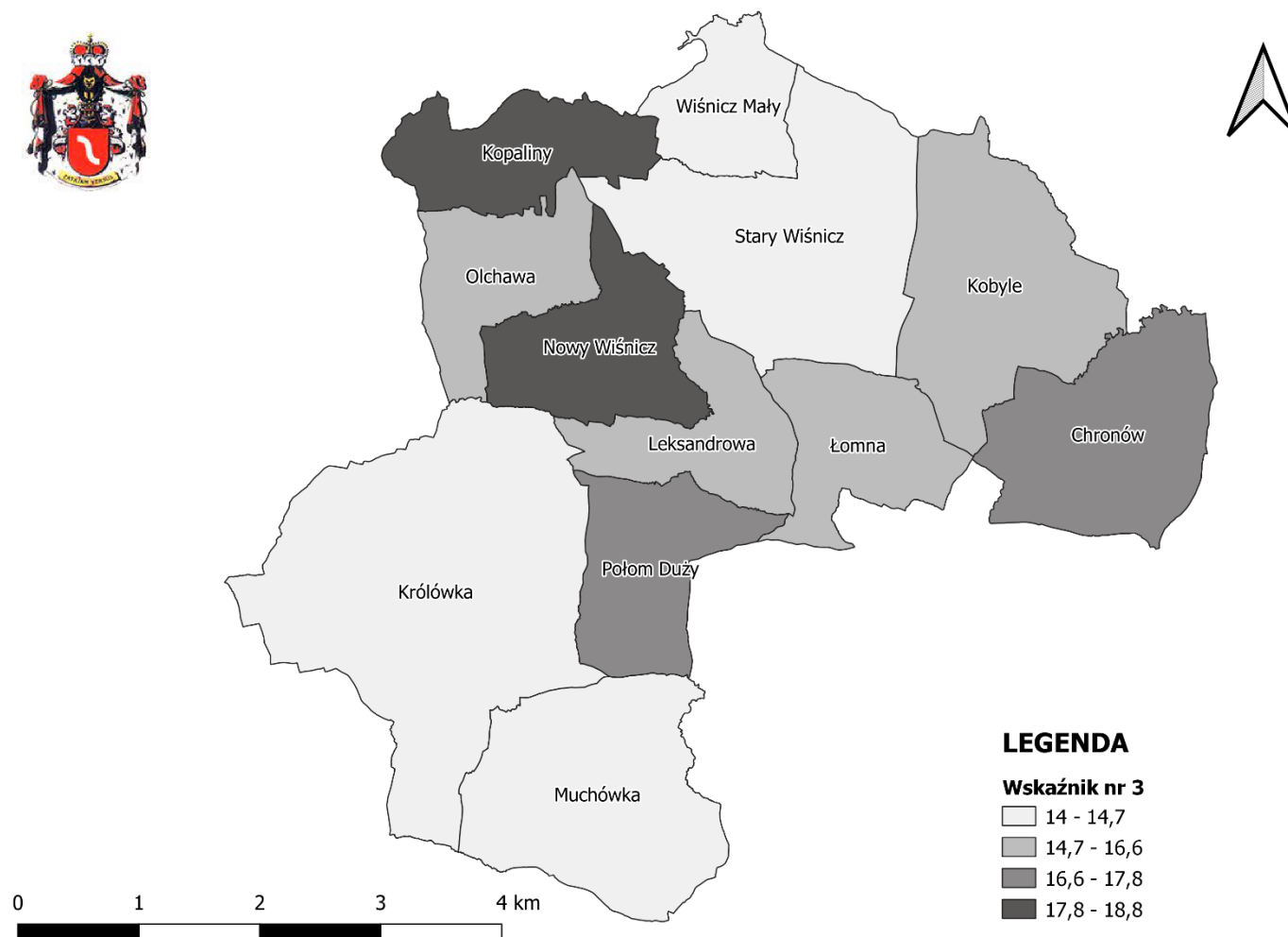
Źródło: Opracowanie własne na podstawie danych Urzędu Miejskiego w Nowym Wiśniczu, Miejskiego Ośrodka Pomocy Społecznej w Nowym Wiśniczu, Komisariatu Policji w Nowym Wiśniczu oraz Powiatowego Urzędu Pracy w Bochni, Zakładu Usług Komunalnych Nowy Wiśnicz

Mapa 16 Rozkład wartości wskaźnika „liczba ludności w wieku przedprodukcyjnym w % ludności ogółem” w poszczególnych jednostkach referencyjnych na terenie Gminy Nowy Wiśnicz



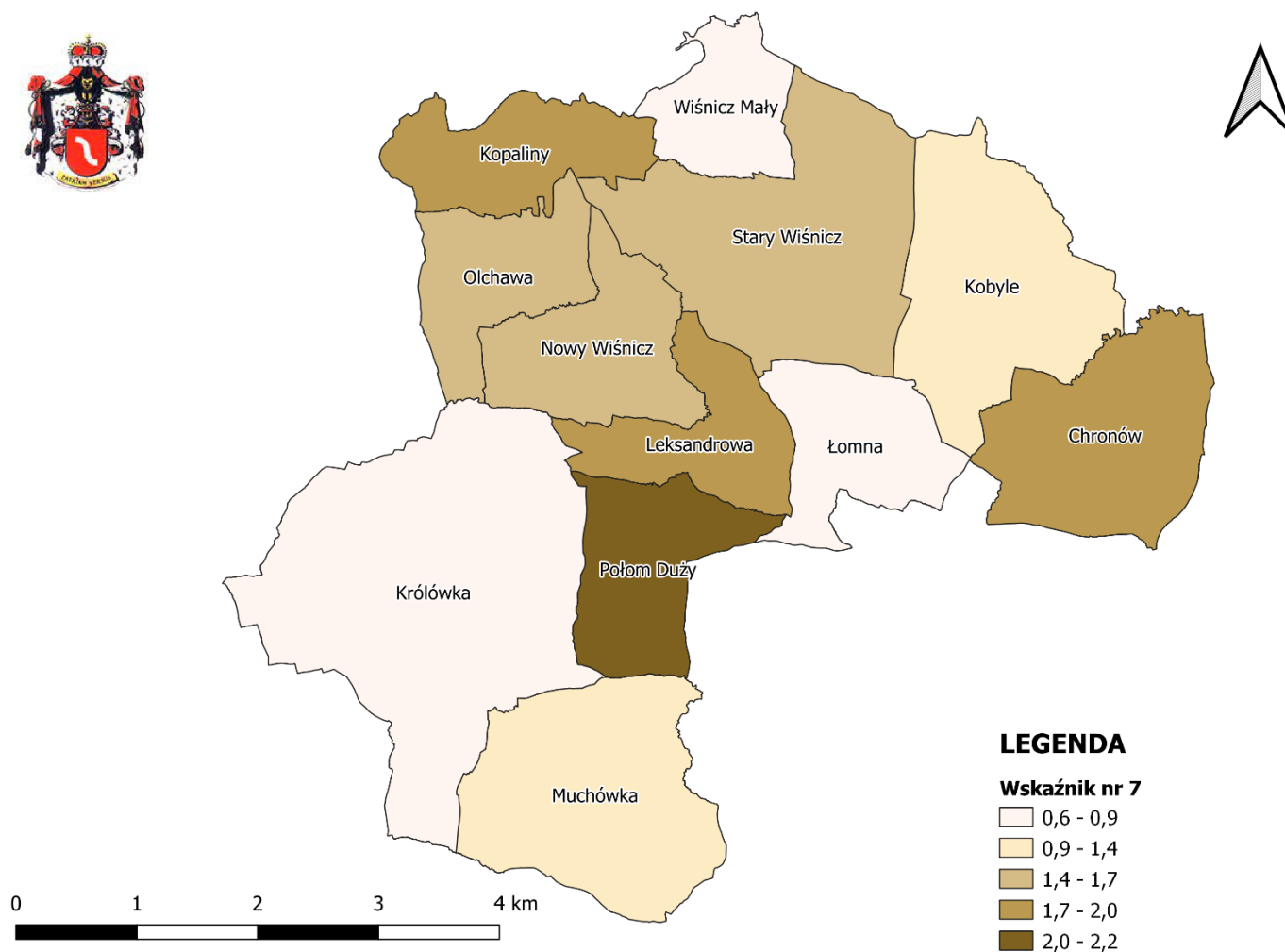
Źródło: Opracowanie własne na podstawie danych Urzędu Miejskiego w Nowym Wiśniczu

Mapa 17 Rozkład wartości wskaźnika „liczba ludności w wieku poprodukcyjnym w % ludności ogółem” w poszczególnych jednostkach referencyjnych na terenie Gminy Nowy Wiśnicz



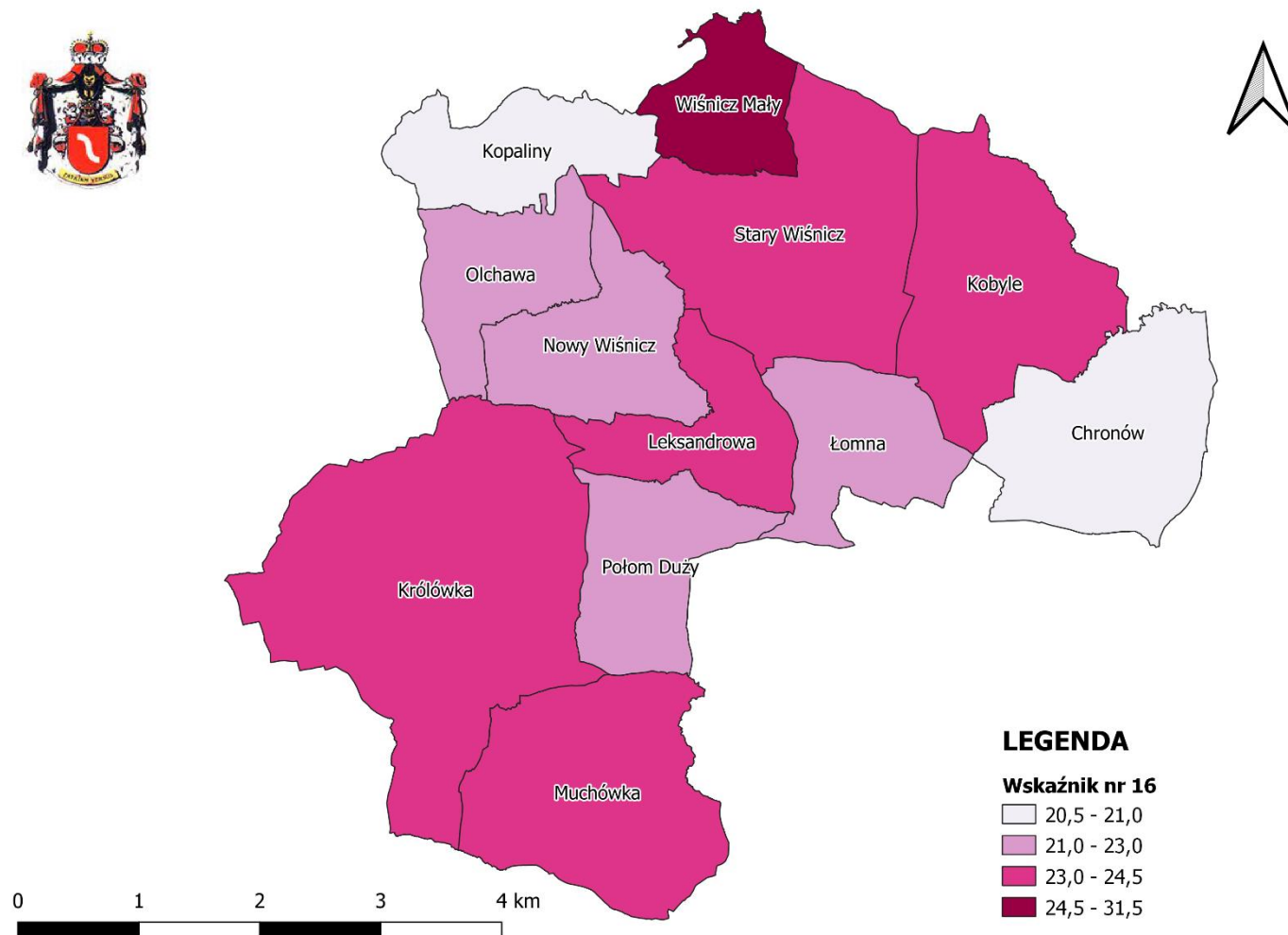
Źródło: Opracowanie własne na podstawie danych Urzędu Miejskiego w Nowym Wiśniczu

Mapa 18 Rozkład wartości wskaźnika „udział osób bezrobotnych zarejestrowanych w ludności w wieku produkcyjnym wg miejsca zamieszkania”



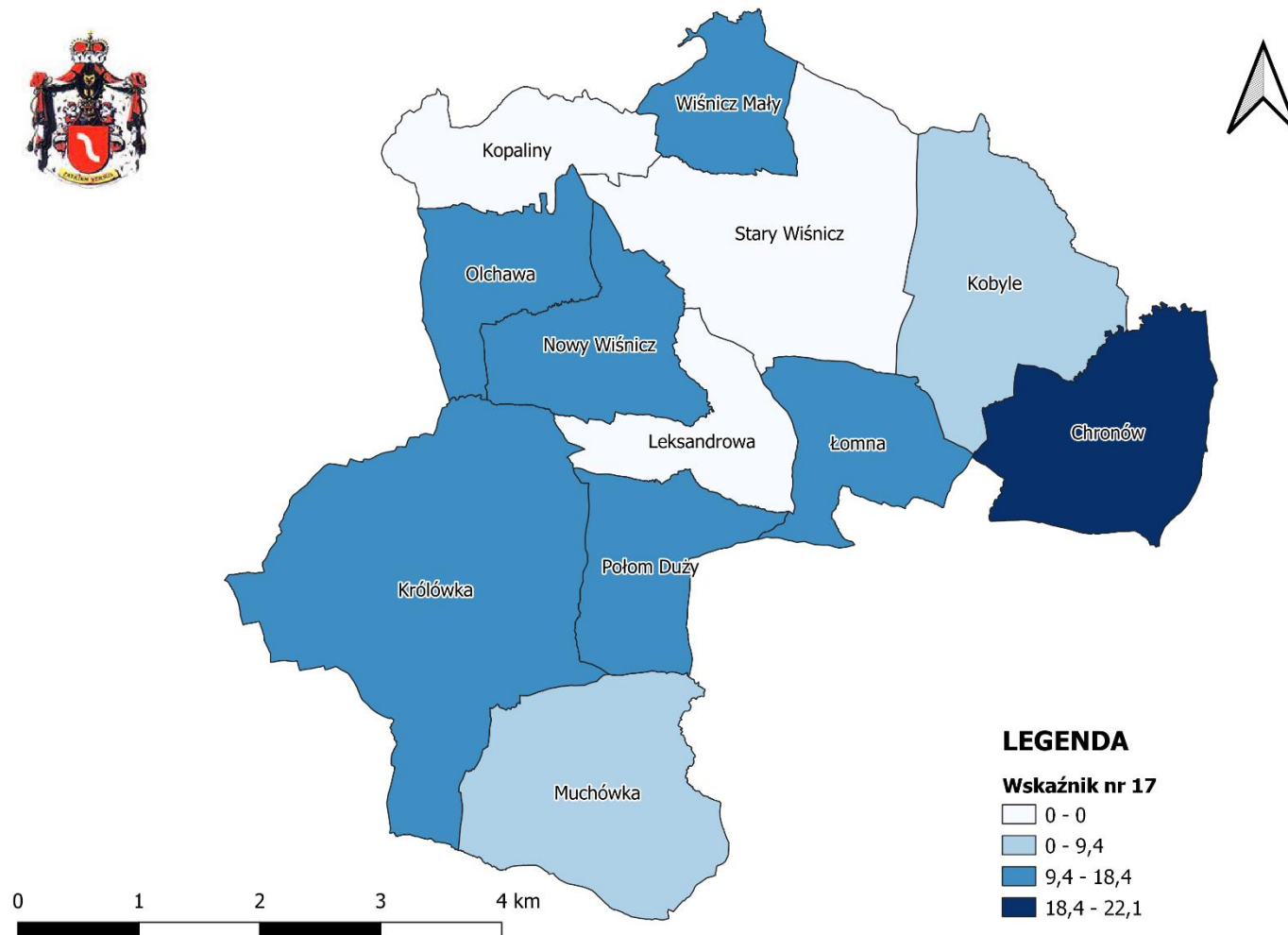
Źródło: Opracowanie własne na podstawie danych Powiatowego Urzędu Pracy w Bochni

Mapa 19 Rozkład wartości wskaźnika „korzystający ze świadczeń pomocy społecznej z tytułu alkoholizmu w przeliczeniu na 1 000 osób wg miejsca zamieszkania” w poszczególnych jednostkach referencyjnych na terenie Gminy Nowy Wiśnicz



Źródło: Opracowanie własne na podstawie danych Miejskiego Ośrodka Pomocy Społecznej w Nowym Wiśniczu

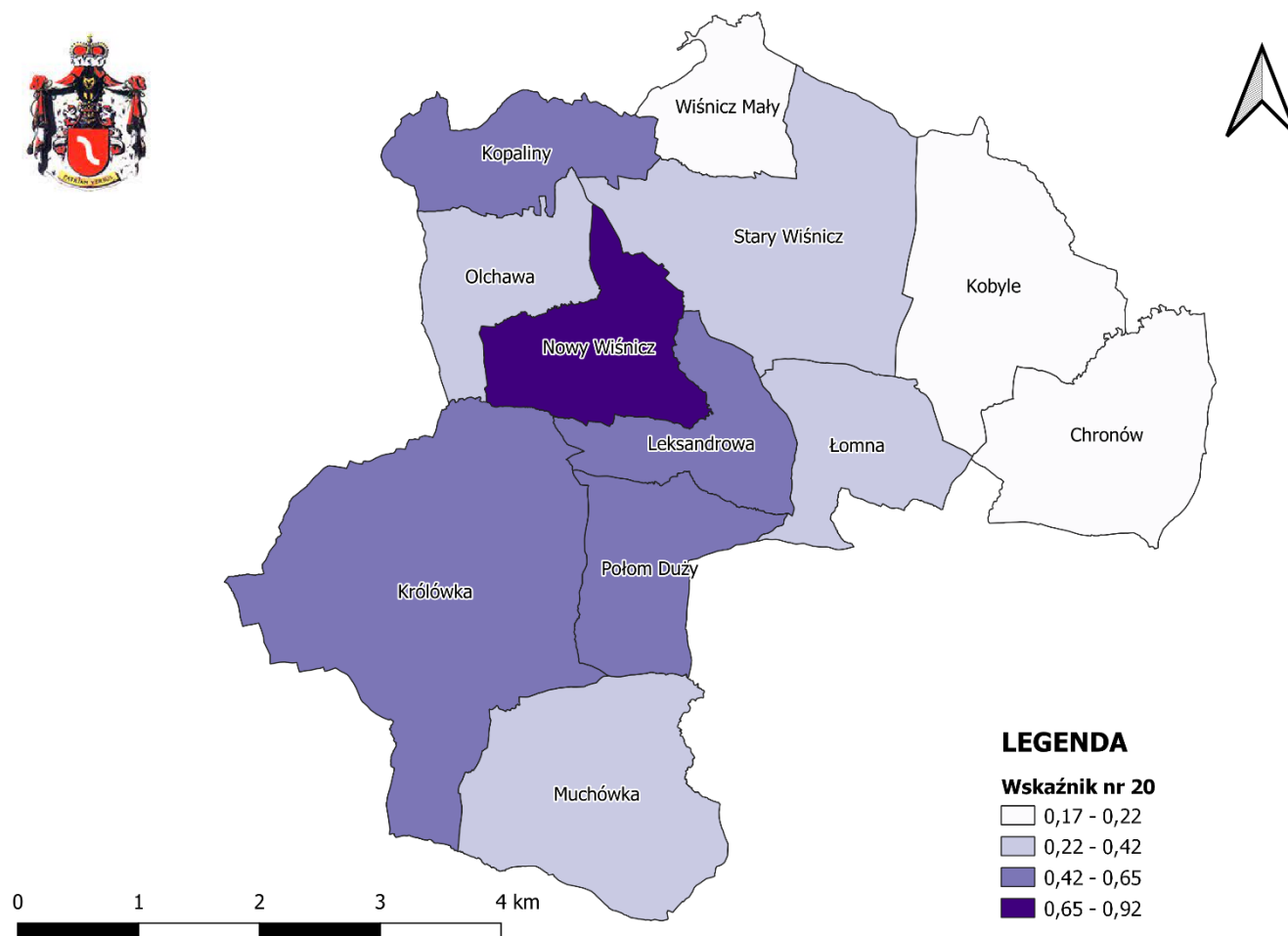
Mapa 20 Rozkład wartości wskaźnika „liczba wypełnionych formularzy „niebieska Karta” na 10 000 mieszkańców” w poszczególnych jednostkach referencyjnych na terenie Gminy Nowy Wiśnicz



Źródło: Opracowanie własne na podstawie danych Miejskiego Ośrodka Pomocy Społecznej w Nowym Wiśniczu

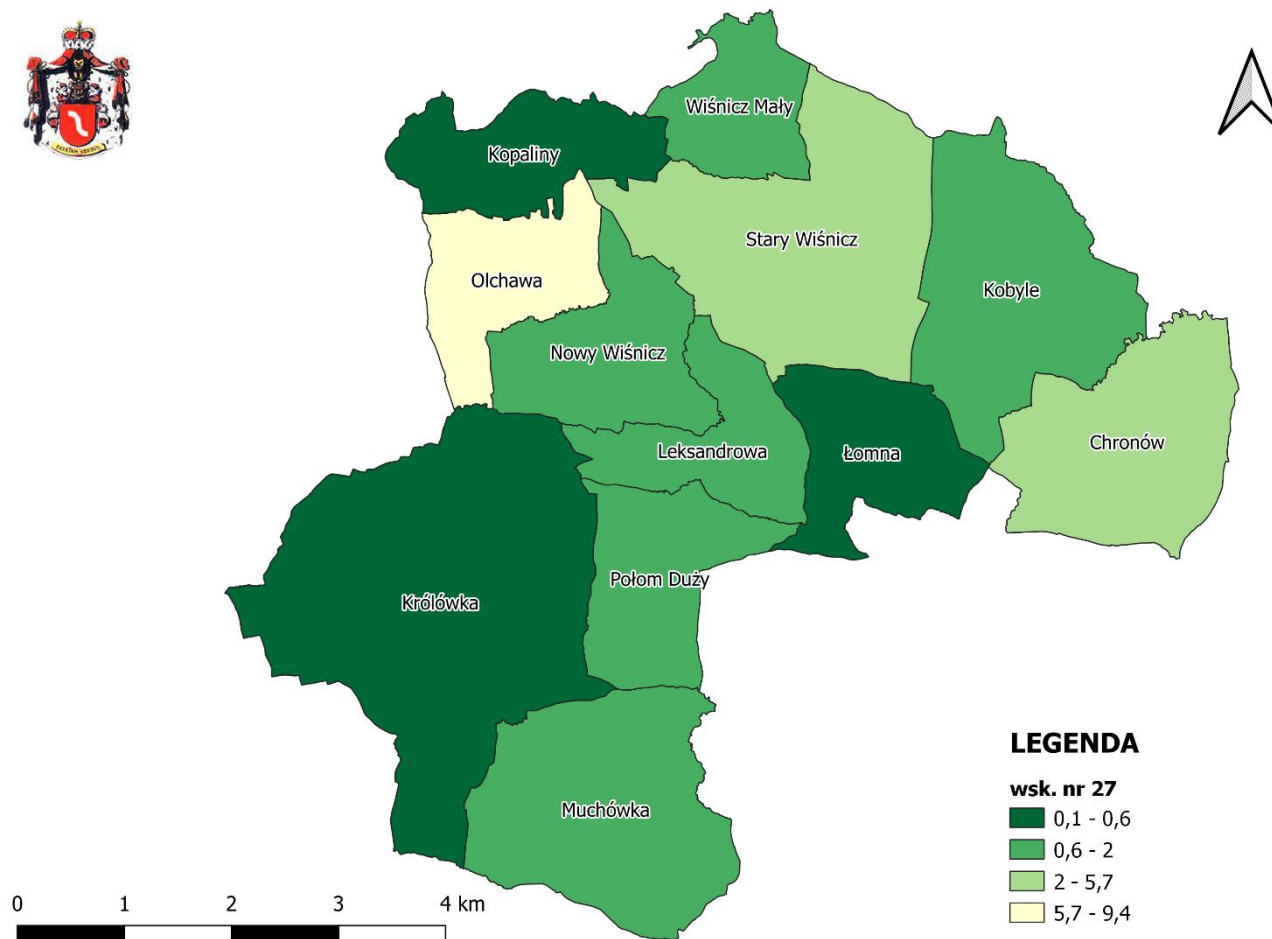


Mapa 21 Rozkład wartości wskaźnika „liczba stwierdzonych przestępstw ogółem na 100 osób wg faktycznego miejsca zamieszkania” w poszczególnych jednostkach referencyjnych na terenie Gminy Nowy Wiśnicz



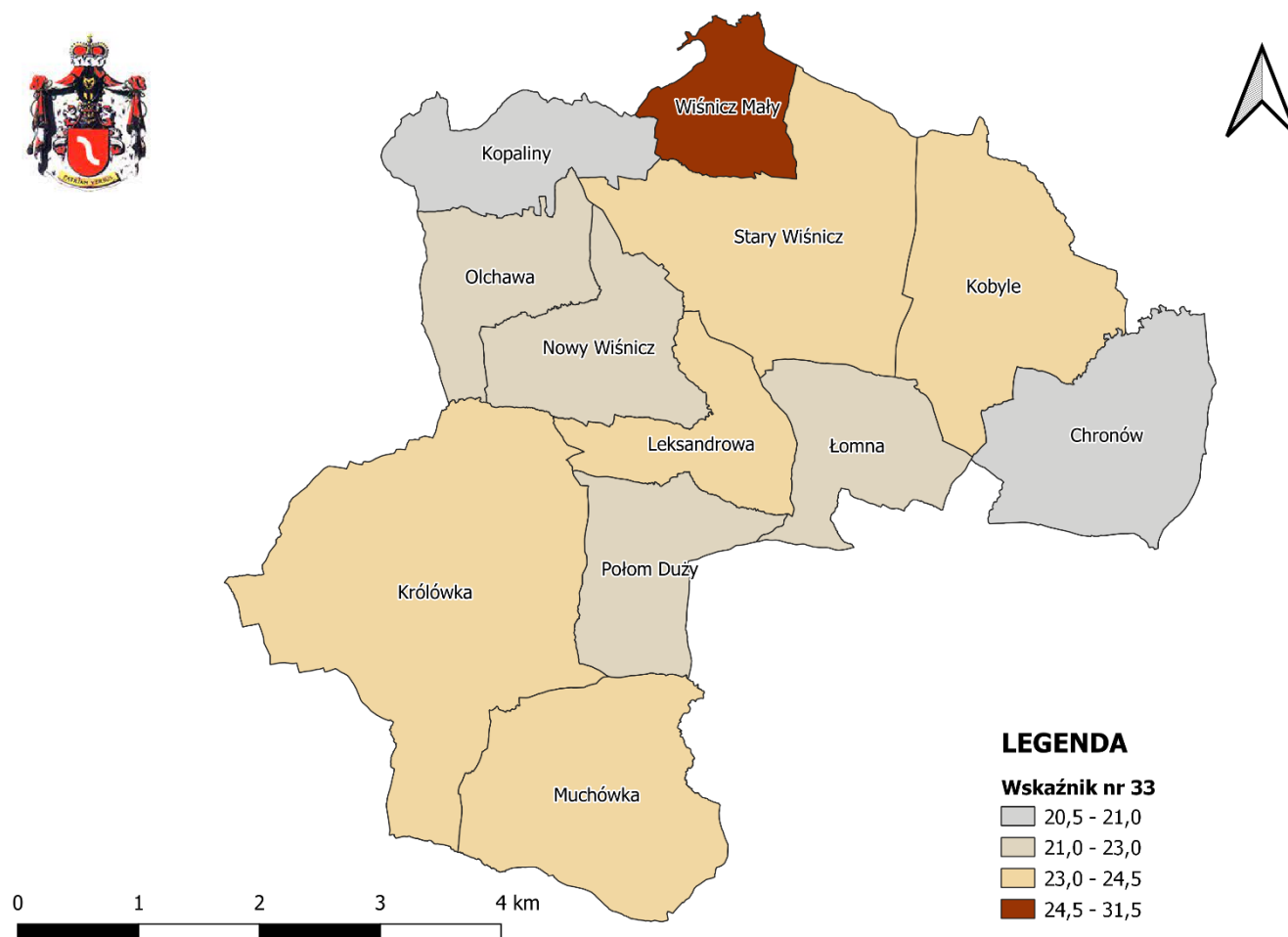
Źródło: Opracowanie własne na podstawie danych Komisariatu Policji w Nowym Wiśniczu

**Mapa 22 Rozkład wartości wskaźnika „powierzchnia terenów zagospodarowanych pod działalność sportową, rekreacyjną, kulturową i turystyczną przypadająca na 1 000 mieszkańców” w poszczególnych jednostkach referencyjnych na terenie Gminy Nowy Wiśnicz**



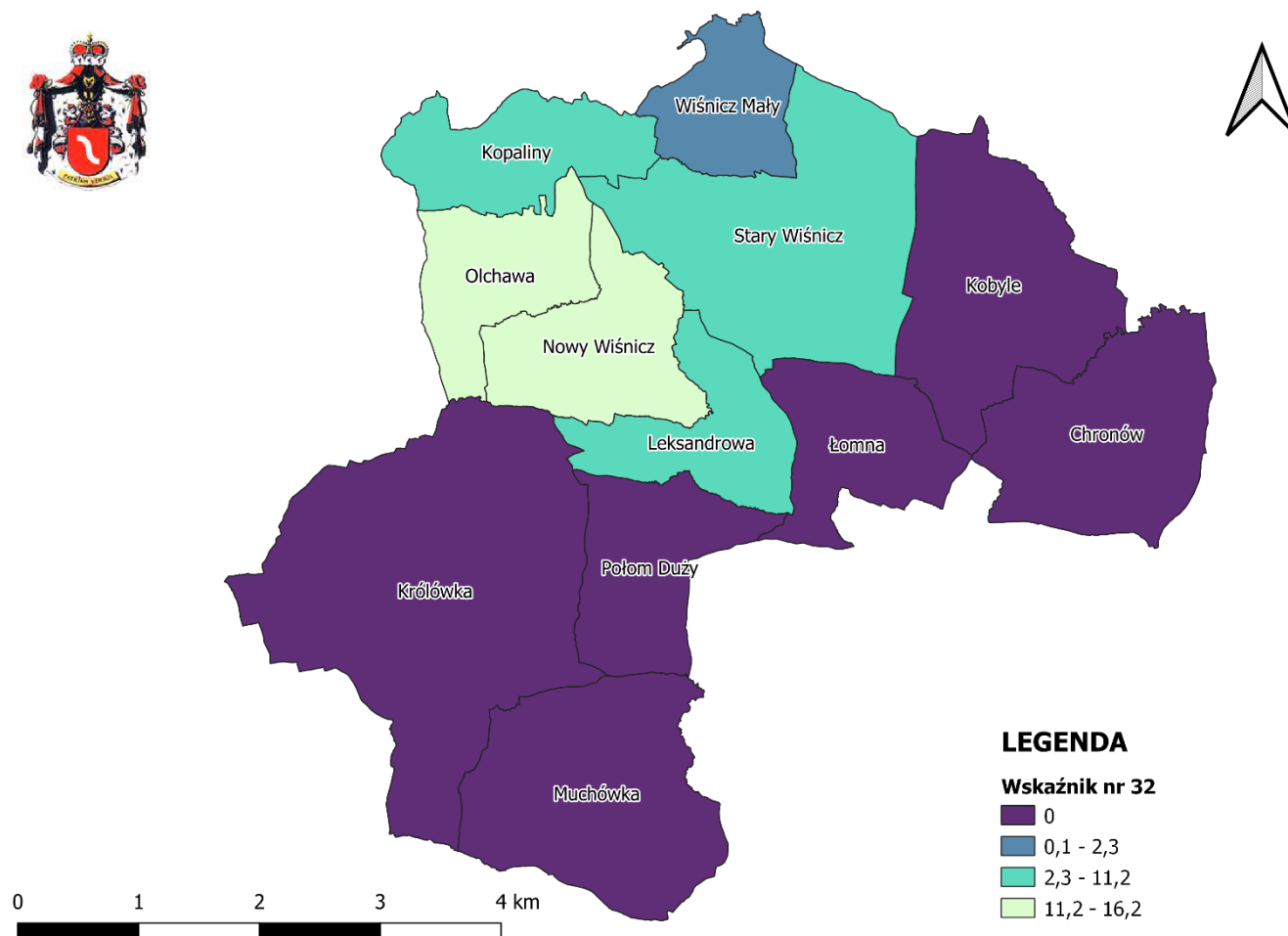
Źródło: Opracowanie własne na podstawie danych Urzędu Miejskiego w Nowym Wiśniczu

Mapa 23 Rozkład wartości wskaźnika „udział zabytków nieruchomych wpisanych do ewidencji zabytków będących w stanie degradacji technicznej w liczbie tych zabytków ogółem” w poszczególnych jednostkach referencyjnych na terenie Gminy Nowy Wiśnicz



Źródło: Opracowanie własne na podstawie danych Urzędu Miejskiego w Nowym Wiśniczu

**Mapa 24 Rozkład wartości wskaźnika „udział budynków mieszkalnych podłączonych do sieci kanalizacyjnej w stosunku do ogółu budynków mieszkalnych” w poszczególnych jednostkach referencyjnych na terenie Gminy Nowy Wiśnicz**



Źródło: Opracowanie własne na podstawie danych Zakładu Usług Komunalnych w Nowym Wiśniczu

**Tabela 5 Analiza jakościowa – charakterystyka negatywnych zjawisk w sferze: społecznej, przestrzenno-funkcjonalnej, technicznej i środowiskowej**

Sfera	Charakterystyka negatywnych zjawisk
<b>Spoleczna</b>	<ol style="list-style-type: none"> <li>1. Niekorzystne zjawiska demograficzne – niski udział osób w wieku przedprodukcyjnym przy wysokim udziale osób w wieku poprodukcyjnym (dotyczy obszaru rewitalizacji w części Miasta Nowy Wiśnicz).</li> <li>2. Brak nowych miejsc pracy, bezrobocie.</li> <li>3. Problemy mieszkańców w zakresie niepełnosprawności, alkoholizmu i przemocy domowej (Niebieska Karta).</li> </ol>
<b>Gospodarcza</b>	<ol style="list-style-type: none"> <li>1. Niska konkurencyjność i przedsiębiorczość.</li> <li>2. Niewykorzystanie tradycji historycznej i dziedzictwa kulturowego do inicjatyw gospodarczych.</li> <li>3. Niedostateczna promocja gospodarczych i kulturalnych przedsięwzięć, które odbywają się na terenie miasta i gminy.</li> </ol>
<b>Przestrzenno-funkcjonalna</b>	<ol style="list-style-type: none"> <li>1. Brak dostępności usług publicznych dla osób niepełnosprawnych, bariery architektoniczne w przestrzeniach publicznych i obiektach użyteczności publicznej.</li> <li>2. Niski poziom wykorzystania nowoczesnych technologii w administracji publicznej.</li> <li>3. Niewykorzystywany potencjał kulturowy i historyczny.</li> </ol>
<b>Techniczna</b>	<ol style="list-style-type: none"> <li>1. Niewystarczająca gospodarka wodno-ściekowa.</li> <li>2. Brak sieci kanalizacyjnej na niektórych terenach.</li> <li>3. Sieć wodociągowa wymagająca modernizacji.</li> <li>4. Zły stan infrastruktury drogowej.</li> <li>5. Niewystarczająca ilość chodników, latarni.</li> <li>6. Zły stan budynków użyteczności publicznej.</li> <li>7. Zły stan niektórych zabytków.</li> <li>8. Zły stan obiektów rekreacji i sportu.</li> </ol>
<b>Środowiskowa</b>	<ol style="list-style-type: none"> <li>1. Przekroczenie poziomu docelowego stężenia ozonu (rok 2019).</li> <li>2. Przekroczenie poziomu docelowego benzo(a)pirenu BaP(PM10).</li> <li>3. Przekroczone dopuszczalne poziomy PM10 (średnia 24-godz.) oraz PM 2.5 (II faza, średnia roczna).</li> </ol>

*Źródło: Opracowanie własne*

Na powyższe problemy złożyło się wiele czynników, między innymi mała aktywność mieszkańców oraz brak wystarczającej ilości miejsc pracy. Brak nowych miejsc pracy oraz perspektyw przyczyniają się do emigracji ludzi młodych do większych miast lub za granicę. Mieszkańcy uważają również, że przyczyną wielu problemów jest zbyt mała promocja dziedzictwa kulturowego, a także niezadawalający stan techniczny wielu zabytków oraz brak atrakcyjnej infrastruktury turystycznej i okołoturystycznej. Istotnym problemem jest również gospodarka wodno-ściekowa. Brak w większości sołectw sieci kanalizacyjnej oraz sieć wodociągowa wymagająca remontu łącznie z oczyszczalnią ścieków, ujęciem wody podziemnej i powierzchniowej czy stacji uzdatniania wody – wpływa negatywnie na atrakcyjność miejsca. Zauważa się również mały udział terenów zagospodarowanych pod działalność sportową, rekreacyjną, kulturową i turystyczną, a tam gdzie występują obiekty sportu i rekreacji, często wymagają one modernizacji lub rozbudowy. Mieszkańcy zwracają dużą uwagę na niezadawalający stan infrastruktury drogowej na obszarze rewitalizacji – wąskie

drogi i brak chodników, co w wielu miejscach wpływa na bardzo niski poziom bezpieczeństwa pieszych i rowerzystów na drodze. Jest to problem nie tylko dla mieszkańców, ale też w kontekście rozwoju turystyki i bezpieczeństwa turystów przemieszczających się po terenie gminy, w tym szczególnie obszaru rewitalizacji. W ankiecie przeprowadzonej na etapie diagnostycznym 81% ankietowanych wskazało poprawę stanu infrastruktury technicznej i drogowej, a 51% wskazał ograniczenie tzw. Niskiej emisji i poprawę stanu środowiska naturalnego jako jedne z najważniejszych efektów jakie powinien przynieść proces rewitalizacji.

Występowanie ww. negatywnych zjawisk skoncentrowanych na obszarze rewitalizacji, a także potencjałów, obrazują zdjęcia wykonane w dniu 17 maja 2021 roku podczas wizji lokalnej, przeprowadzonej przez ekspertów zewnętrznych z pracownikiem Urzędu Miejskiego w Nowym Wiśniczu.

**Fotografia 1 Teren basenu otwartego w Leksandrowej**



*Źródło: InicjatywaLokalna.pl*

**Fotografia 2 Teren przy basenie otwartym w Leksandrowej**



*Źródło: InicjatywaLokalna.pl*

**Fotografia 3 Zagospodarowanie terenu wokół Zamku w Nowym Wiśniczu**



*Źródło: Urząd Miejski w Nowym Wiśniczu*

**Fotografia 4 Ratusz Miejski w Nowym Wiśniczu**



*Źródło: InicjatywaLokalna.pl*

**Fotografia 5 Dawny budynek Szkoły Podstawowej w Nowym Wiśniczu**



*Źródło: InicjatywaLokalna.pl*



**Fotografia 6 Budynek Miejskiego Ośrodka Kultury w Nowym Wiśniczu**



Źródło: *InicjatywaLokalna.pl*

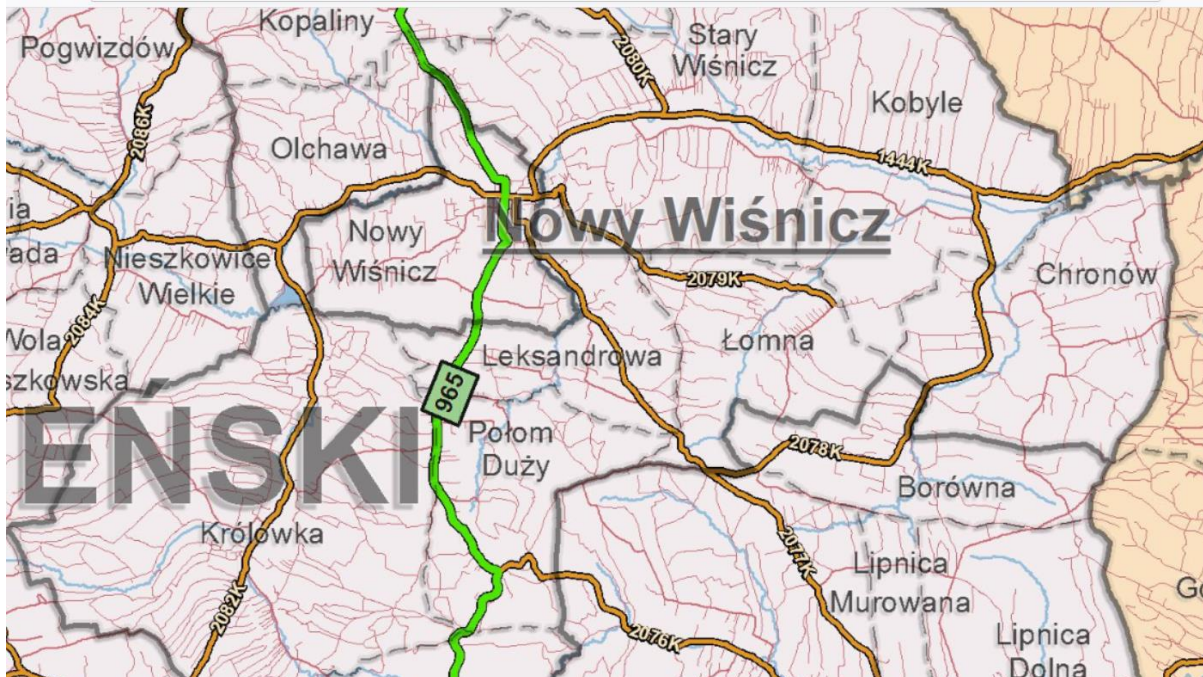
Na etapie tworzenia niniejszego dokumentu nie ma możliwości odniesienia zdiagnozowanych problemów do najważniejszego dokumentu strategicznego gminy, tj. do strategii rozwoju ponieważ przestał on obowiązywać i obecnie trwa procedura tworzenia nowego dokumentu, zgodnie z nowymi przepisami w tym zakresie. Dotychczas obowiązująca *Strategia Rozwoju Społeczno-Gospodarczego Gminy Nowy Wiśnicz na lata 2014–2020* wykazywała, że słabymi stronami gminy są m.in.: wysokie bezrobocie, niewystarczająca promocja miejsc i wydarzeń kulturalnych, mała liczba organizacji pozarządowych, brak koncepcji rozwoju turystyki czy nieopłacalność produkcji rolniczej. Odpowiedzią na zdiagnozowane problemy jest szereg działań, które mają doprowadzić do stanu gminy opisanego w misji oraz wizji Gminy Nowy Wiśnicz. Misja zakładała efektywne wykorzystanie dziedzictwa kulturowego, posiadanego potencjału przyrodniczego, wewnętrznych zasobów, a także pobudzenie kapitału społecznego w celu zwiększenia konkurencyjności, przedsiębiorczości oraz aktywności historyczno-kulturalnej i turystycznej. Wizja brzmiała

„Strategiczną aspiracją Nowego Wiśnicza w roku 2020 będzie skuteczne i oparte o bogate tradycje handlowe, dziedzictwo kulturowe oraz walory przyrodniczo-rolniczo-ekologiczne wyróżnianie się jako BRAMA KARPAT, Centrum Europejskich Szklaków Handlowych.”

Zgodnie z art. 10 ust. 1 ustawy o rewitalizacji, wyznaczony do rewitalizacji obszar powinien cechować się nie tylko szczególną koncentracją negatywnych zjawisk, ale też musi mieć istotne znaczenie dla rozwoju lokalnego.

Wyznaczony obszar rewitalizacji stanowi centrum społeczno-gospodarcze Miasta i Gminy Nowy Wiśnicz. Obszar jest położony korzystnie pod względem komunikacyjnym – przez jego część przebiega droga wojewódzka nr 965 (łącząca Limanową ze Świniarami), a także drogi powiatowe (mapa 25).

**Mapa 25** Fragment mapy drogowej województwa małopolskiego przedstawiający drogi na obszarze rewitalizacji Gminy Nowy Wiśnicz



Źródło: Zarząd Dróg Wojewódzkich w Krakowie ([zdw.krakow.pl](http://zdw.krakow.pl))

Z uwagi na to, że wyznaczony obszar rewitalizacji jest głównym ośrodkiem gminy, dominują tutaj funkcje centrotwórcze: publiczne, usługowe, handlowe, edukacyjne, kulturalne, rekreacyjne. Na obszarze znajdują się takie miejsca i obiekty, jak m.in.: Urząd Miejski w Nowym Wiśniczu, Urząd Pocztowy w Nowym Wiśniczu, banki, miejsca kultu religijnego – kościoły, Muzeum Ziemi Wiśnickiej w Nowym Wiśniczu, cmentarz żydowski w Nowym Wiśniczu, Zamek Kmitów i Lubomirskich w Starym Wiśniczu, Miejski Ośrodek Kultury w Nowym Wiśniczu, Miejska Biblioteka Publiczna, Komisariat Policji w Nowym Wiśniczu,

Samodzielny Publiczny Gminny Zakład Opieki Zdrowotnej w Nowym Wiśniczu, Przedszkole Samorządowe w Nowym Wiśniczu, Zespół szkół im. Jana Lubomirskiego w Nowym Wiśniczu, Basen w Leksandrowej, Hotel i Restauracja „Hetmańska” w Nowym Wiśniczu, apteki, sklepy spożywcze i wielobranżowe, liczne obiekty usługowo-handlowe i inne.

Dużym potencjałem tego obszaru jest bogate dziedzictwo kulturowe. Zabytki wpisane do Rejestru Zabytków Nieruchomych Województwa Małopolskiego, położone w obrębie wyznaczonego obszaru rewitalizacji, to:

- Nowy Wiśnicz – układ urbanistyczny, A-97 z 27.07.1996 r.;
- Nowy Wiśnicz – zespół kościoła parafialnego pod wezwaniem Wniebowzięcia Najświętszej Panny Marii: kościół, plebania, dzwonnica, ogrodzenie z dwiema bramkami, cmentarz przykościelny, starodrzew, A-184 z 20.04.1970 r.;
- Nowy Wiśnicz – budynek poklasztorny i ruina kościoła pokarmelickiego pod wezwaniem św. Józefa i Zaślubin Najświętszej Panny Marii, A-182 z 19.05.1947 r.;
- Nowy Wiśnicz – cmentarz żydowski, A-327 z 17.12.1989 r.;
- Nowy Wiśnicz – cmentarz wojenny nr 311, A-1496/M z 04.06.2018 r.;
- Nowy Wiśnicz – kapliczka z figurą św. Jana Nepomucena, A-59/M z 23.05.2006 r.;
- Nowy Wiśnicz- fortyfikacje bastionowe, A-23 z 13.03.1930 r.;
- Nowy Wiśnicz - ratusz, A-744 z 25.10.2000 (Kra) [A-392/M];
- Nowy Wiśnicz – dworek „Koryznówka”, A-154 z 26.05.1978 r.;
- Nowy Wiśnicz – budynek Liceum Sztuk Plastycznych ul. Grunwaldzka, A-318 z 01.03.1995 r.;
- Nowy Wiśnicz – dom Rynek 13, A-152 z 10.03.1978 r.;
- Nowy Wiśnicz gm. – dom Rynek 20, A-147 z 03.03.1978 r.

Miasto Nowy Wiśnicz oraz część sołectwa Królówka, niewielki fragment sołectwa Stary Wiśnicz i Leksandrowa, które wchodzą w skład obszaru zdegradowanego, są zamieszkałe przez dużą część mieszkańców, co w połączeniu ze znaczeniem obszaru dla rozwoju całej gminy powoduje gromadzenie się konfliktów rozwojowych i wielu sprzeczności, które prowadzą do degradacji technicznej oraz kryzysu społeczno-gospodarczego.

Potencjały i zasoby obszaru rewitalizacji pokazują, iż obszar ten ma istotne znaczenie dla rozwoju lokalnego gminy, szczególnie w sferze społecznej, w której zidentyfikowano najwięcej problemów. Wszelkie działania rewitalizacyjne podjęte w celu zniwelowania

negatywnych zjawisk kryzysowych na wyznaczonym obszarze będą oddziaływać na teren całej gminy, wpływając tym samym na poprawę jakości życia jej mieszkańców.

## Spis fotografii

Fotografia 1 Teren basenu otwartego w Leksandrowej .....	54
Fotografia 2 Teren przy basenie otwartym w Leksandrowej .....	55
Fotografia 3 Zagospodarowanie terenu wokół Zamku w Nowym Wiśniczu.....	55
Fotografia 4 Ratusz Miejski w Nowym Wiśniczu .....	56
Fotografia 5 Dawny budynek Szkoły Podstawowej w Nowym Wiśniczu.....	56
Fotografia 6 Budynek Miejskiego Ośrodka Kultury w Nowym Wiśniczu .....	57

## Spis map

Mapa 1 Położenie Gminy Nowy Wiśnicz na tle Polski, województwa małopolskiego .....	5
Mapa 2 Podział Gminy Nowy Wiśnicz na jednostki strukturalne .....	7
Mapa 3 Koncentracja negatywnych zjawisk w sferze społecznej w poszczególnych jednostkach referencyjnych na terenie Gminy Nowy Wiśnicz .....	17
Mapa 4 Koncentracja negatywnych zjawisk w sferze gospodarczej w poszczególnych jednostkach referencyjnych na terenie Gminy Nowy Wiśnicz .....	19
Mapa 5 Koncentracja negatywnych zjawisk w sferze przestrzenno-funkcjonalnej w poszczególnych jednostkach referencyjnych na terenie Gminy Nowy Wiśnicz.....	22
Mapa 6 Koncentracja negatywnych zjawisk w sferze technicznej w poszczególnych jednostkach referencyjnych na terenie Gminy Nowy Wiśnicz .....	24
Mapa 7 Zasięg podobszarów przekroczeń poziomu dopuszczalnego pyłu zawieszzonego PM10 (kryt. częstości przekraczania normy dobowej) w województwie małopolskim w 2019 roku 26	
Mapa 8 Zasięg podobszarów przekroczeń poziomu dopuszczalnego pyłu zawieszzonego PM2,5 (II faza) w województwie małopolskim w 2019 roku.....	27
Mapa 9 Koncentracja negatywnych zjawisk w sferze środowiskowej w poszczególnych jednostkach referencyjnych na terenie Gminy Nowy Wiśnicz .....	29
Mapa 10 Mapa zagrożenia powodziowego na terenie Gminy Nowy Wiśnicz .....	30
Mapa 11 Formy ochrony przyrody na terenie Gminy Nowy Wiśnicz .....	31
Mapa 12 Koncentracja negatywnych zjawisk we wszystkich sferach w poszczególnych jednostkach referencyjnych na terenie Gminy Nowy Wiśnicz .....	36
Mapa 13 Granice wyznaczonego obszaru zdegradowanego na terenie Gminy Nowy Wiśnicz.....	38

Mapa 14 Lokalizacja obszaru rewitalizacji na tle obszaru zdegradowanego w Gminie Nowy Wiśnicz.....	40
Mapa 15 Granice wyznaczonego obszaru rewitalizacji na terenie Gminy Nowy Wiśnicz .....	41
Mapa 16 Rozkład wartości wskaźnika „liczba ludności w wieku przedprodukcyjnym w % ludności ogółem” w poszczególnych jednostkach referencyjnych na terenie Gminy Nowy Wiśnicz.....	44
Mapa 17 Rozkład wartości wskaźnika „liczba ludności w wieku poprodukcyjnym w % ludności ogółem” w poszczególnych jednostkach referencyjnych na terenie Gminy Nowy Wiśnicz.....	45
Mapa 18 Rozkład wartości wskaźnika „udział osób bezrobotnych zarejestrowanych w ludności w wieku produkcyjnym wg miejsca zamieszkania” .....	46
Mapa 19 Rozkład wartości wskaźnika „korzystający ze świadczeń pomocy społecznej z tytułu alkoholizmu w przeliczeniu na 1 000 osób wg miejsca zamieszkania” w poszczególnych jednostkach referencyjnych na terenie Gminy Nowy Wiśnicz .....	47
Mapa 20 Rozkład wartości wskaźnika „liczba wypełnionych formularzy „niebieska Karta” na 10 000 mieszkańców” w poszczególnych jednostkach referencyjnych na terenie Gminy Nowy Wiśnicz.....	48
Mapa 21 Rozkład wartości wskaźnika „liczba stwierdzonych przestępstw ogółem na 100 osób wg faktycznego miejsca zamieszkania” w poszczególnych jednostkach referencyjnych na terenie Gminy Nowy Wiśnicz .....	49
Mapa 22 Rozkład wartości wskaźnika „powierzchnia terenów zagospodarowanych pod działalność sportową, rekreacyjną, kulturową i turystyczną przypadająca na 1 000 mieszkańców” w poszczególnych jednostkach referencyjnych na terenie Gminy Nowy Wiśnicz.....	50
Mapa 23 Rozkład wartości wskaźnika „udział zabytków nieruchomych wpisanych do ewidencji zabytków będących w stanie degradacji technicznej w liczbie tych zabytków ogółem” w poszczególnych jednostkach referencyjnych na terenie Gminy Nowy Wiśnicz.....	51
Mapa 24 Rozkład wartości wskaźnika „udział budynków mieszkalnych podłączonych do sieci kanalizacyjnej w stosunku do ogółu budynków mieszkalnych” w poszczególnych jednostkach referencyjnych na terenie Gminy Nowy Wiśnicz .....	52
Mapa 25 Fragment mapy drogowej województwa małopolskiego przedstawiający drogi na obszarze rewitalizacji Gminy Nowy Wiśnicz .....	58

## **Spis schematów**

Schemat 1 Wyznaczenie obszaru zdegradowanego i obszaru rewitalizacji na terenie Gminy Nowy Wiśnicz .....	14
--	----

## **Spis tabel**

Tabela 1 Zestawienie podstawowych danych dotyczących jednostek strukturalnych Gminy Nowy Wiśnicz (stan na koniec 2019 roku) .....	8
Tabela 2 Wskaźniki obrazujące sytuację na terenie Gminy Nowy Wiśnicz w sferach: społecznej, gospodarczej, środowiskowej, przestrzenno-funkcjonalnej i technicznej.....	10
Tabela 3 Potencjały lokalne w podziale na jednostki referencyjne na terenie Gminy Nowy Wiśnicz.....	33
Tabela 4 Analiza ilościowa wybranych wskaźników dla sołectw wchodzących w skład obszaru rewitalizacji Gminy Nowy Wiśnicz (dane za 2019 rok) .....	42
Tabela 5 Analiza jakościowa – charakterystyka negatywnych zjawisk w sferze: społecznej, przestrzenno- -funkcjonalnej, technicznej i środowiskowej .....	53

**Załącznik 1. Matryca ze wskaźnikami przedstawiającymi stan kryzysowy na terenie poszczególnych jednostek referencyjnych w Gminie Nowy Wiśnicz**

**Załącznik 2. Wyniki badania ankietowego**

Załącznik nr 1 do "Diagnozy na potrzeby wyznaczenia obszaru zdegradowanego i obszaru rewitalizacji na terenie Gminy Nowy Wiśnicz"

Zestawienie wskaźników dla poszczególnych sołectw w porównaniu do średniej dla gminy, powiatu, województwa i Polski w 2019 roku

Sfery	Lp.	Nazwa wskaźnika	Jedn.	Jednostki referencyjne (miasto i sołectwa)											Średnia dla gminy	Średnia dla powiatu	Średnia dla województwa	Średnia dla Polski		
				Miasto Nowy Wiśnicz	Chronów	Kobyłe	Kopaliny	Królowka	Leksandrowa	Łomna	Muchówka	Olchawa	Połom Duży	Stary Wiśnicz					Wiśnicz Mały	
SPOŁECZNA	1.	Udział ludności w wieku przedprodukcyjnym w % ludności ogółem	%	21,7	21,0	24,2	20,5	24,4	24,4	23,0	23,8	23,0	21,9	24,5	31,5	23,6	20,9	19,0	18,1	
	2.	Udział ludności w wieku produkcyjnym w % ludności ogółem	%	59,8	61,4	60,0	60,7	61,6	59,0	60,8	61,7	60,4	60,4	60,8	54,4	60,3	60,7	60,6	60,0	
	3.	Udział ludności w wieku poprodukcyjnym w % ludności ogółem	%	18,5	17,7	15,7	18,8	14,0	16,6	16,2	14,4	16,6	17,8	14,7	14,1	16,1	18,4	20,4	21,9	
	4.	Liczba ludności w wieku nieprodukcyjnym na 100 osób w wieku produkcyjnym (wskaźnik obciążenia demograficznego)	szt.	67,2	62,9	66,6	64,8	62,4	69,6	64,5	62,0	65,6	65,7	64,4	83,9	65,8	64,9	65,1	66,7	
	5.	Przyrost naturalny w przeliczeniu na 100 osób wg miejsca zamieszkania	-	0,6	-0,2	1,2	0,5	0,6	0,1	-0,4	0,5	0,8	0,7	0,5	-0,5	0,5	0,4	0,1	-0,1	
	6.	Saldo migracji na pobyt stały w przeliczeniu na 100 osób wg faktycznego miejsca zamieszkania	-	-0,8	-1,3	0,4	4,7	0,2	0,6	1,3	0,5	0,5	0,7	-0,2	0,8	0,3	-0,1	0,2	0,0	
	7.	Udział bezrobotnych zarejestrowanych w ludności w wieku produkcyjnym wg miejsca zamieszkania	%	1,6	1,8	1,3	1,9	0,7	2,0	0,6	1,4	1,7	2,2	1,6	0,9	1,4	1,7	3,0	3,8	
	8.	Liczba długotrwale bezrobotnych w % bezrobotnych ogółem	%	23,1	20,0	27,3	42,9	33,3	40,0	50,0	22,2	14,3	75,0	39,1	33,3	33,3	38,7	37,7	38,0	
	9.	Liczba osób korzystających ze świadczeń pomocy społecznej w przeliczeniu na 1000 osób wg faktycznego miejsca zamieszkania	szt.	12,5	11,0	5,9	3,4	30,3	1,2	1,8	6,6	12,0	3,3	5,4	32,0	11,8	brak danych	29,5	31,4	
	10.	Korzystający ze świadczeń pomocy społecznej z tytułu ubóstwa w przeliczeniu na 1000 osób wg miejsca zamieszkania	szt.	9,6	2,2	5,1	5,0	9,2	1,2	1,8	3,8	6,0	0,0	2,9	5,1	5,5				
	11.	Korzystający ze świadczeń pomocy społecznej z tytułu bezrobocia w przeliczeniu na 1000 osób wg miejsca zamieszkania	szt.	4,8	0,0	1,5	0,0	6,0	1,2	1,8	0,9	0,0	0,0	1,7	5,1	2,7				
	12.	Korzystający ze świadczeń pomocy społecznej z tytułu niepełnosprawności w przeliczeniu na 1000 osób wg miejsca zamieszkania	szt.	7,0	2,2	1,5	0,0	9,2	0,0	1,8	1,9	7,5	3,3	2,5	8,4	4,5				
	13.	Korzystający ze świadczeń pomocy społecznej z tytułu długotrwałej lub ciężkiej choroby w przeliczeniu na 1000 osób wg miejsca zamieszkania	szt.	2,2	4,4	0,0	1,7	6,0	0,0	1,8	1,9	3,0	3,3	2,5	1,7	2,6				
	14.	Korzystający ze świadczeń pomocy społecznej z tytułu bezradności w sprawach opiekuńczo-wychowawczych i prowadzenia gospodarstwa w przeliczeniu na 1000 osób wg miejsca zamieszkania	szt.	9,2	8,8	5,1	0,0	24,8	0,0	0,0	3,8	4,5	0,0	2,5	23,6	8,3				
	15.	Korzystający ze świadczeń pomocy społecznej z tytułu przemocy w przeliczeniu na 1000 osób wg miejsca zamieszkania	szt.	0,0	0,0	0,0	0,0	0,9	0,0	0,0	0,0	0,0	0,0	0,0	0,0	0,1				
	16.	Korzystający ze świadczeń pomocy społecznej z tytułu alkoholizmu w przeliczeniu na 1000 osób wg miejsca zamieszkania	szt.	0,7	0,0	0,0	0,0	0,9	0,0	1,8	0,0	0,0	0,0	2,1	0,0	0,7				
	17.	Liczba wypełnionych formularzy "Niebieska Karta" na 10 tys. mieszkańców	szt.	18,4	22,1	7,3	0,0	18,3	0,0	18,4	9,4	15,1	16,3	0,0	16,8	11,4				
	18.	Średnie % wyniki z egzaminów gimnazjalnych (dane dla gminy)	%	52,0	52,0	52,0	52,0	52,0	52,0	52,0	52,0	52,0	52,0	52,0	52,0	52,0	52,0	57,6	59,4	53,4
	19.	Odsetek dzieci w wieku 3-5 lat objętych wychowaniem przedszkolnym (dane dla gminy)	%	79,2	79,2	79,2	79,2	79,2	79,2	79,2	79,2	79,2	79,2	79,2	79,2	79,2	79,2	91,8	89,7	88,5
	20.	Liczba stwierdzonych przestępstw ogółem w przeliczeniu na 100 osób wg faktycznego miejsca zamieszkania	szt.	0,92	0,22	0,22	0,50	0,60	0,59	0,37	0,28	0,30	0,65	0,42	0,17	0,51	1,90	2,35	2,08	
	21.	Liczba organizacji pozarządowych na 1000 osób wg faktycznego miejsca zamieszkania (Stowarzyszenia rejestrowe, fundacje, uczniowskie kluby sportowe, kluby sportowe, stowarzyszenia zwykłe, OSP)	szt.	6,26	11,04	2,94	1,68	1,83	0,00	5,52	4,71	0,00	3,26	0,83	6,73	3,35				
	22.	Frekwencja w głosowaniu na budżet obywatelski	%	26,0	51,0	28,0	65,0	74,0	2,0	5,0	4,0	10,0	66,0	30,0	2,0	32,9				
GOSPODARZA	23.	Liczba zarejestrowanych podmiotów gospodarczych w rejestrze REGON w przeliczeniu na 100 osób wg faktycznego miejsca zamieszkania	szt.	7,8	8,6	5,1	9,6	6,9	8,2	5,0	6,7	6,2	6,2	7,0	7,1	7,0	9,1	12,0	11,8	
	24.	Liczba nowo zarejestrowanych podmiotów gospodarczych w rejestrze REGON w przeliczeniu na 100 osób wg faktycznego miejsca zamieszkania	szt.	0,85	2,43	0,81	1,34	1,15	0,59	1,10	0,75	0,75	0,82	0,96	0,34	0,94	0,90	1,08	0,99	
	25.	Liczba wyrejestrowanych podmiotów gospodarczych z rejestru REGON w przeliczeniu na 100 osób wg faktycznego miejsca zamieszkania	szt.	0,67	0,22	0,22	0,67	0,14	1,19	0,00	0,09	0,60	0,49	0,33	0,17	0,38	0,44	0,53	0,59	
	26.	Liczba zarejestrowanych działalności gospodarczych osób fizycznych w przeliczeniu na 100 mieszkańców w wieku produkcyjnym	szt.	0,92	1,80	0,61	0,83	0,82	0,40	1,21	0,46	0,75	0,54	0,48	0,31	0,72				
PRZESTRZENNO-FUNKCJONALNA	27.	Powierzchnia terenów zagospodarowanych na działalność sportową, rekreacyjną, kulturową i turystyczną przypadająca na 1000 mieszkańców	ha	2,0	2,7	1,8	0,1	0,5	1,6	0,6	1,4	9,4	1,4	5,7	1,2	2,5				
	28.	Udział zdegradowanych obiektów sportowych (boiska) wymagających modernizacji, w stosunku do tych obiektów ogółem	%	50	0	0	0	0	0	0	0	0	0	75	100	38				
	29.	Udział długości dróg nieutwardzonych w ogólnej długości dróg	%	18,5	38,6	16,3	8,0	17,1	8,7	35,9	25,1	43,1	32,1	23,0	11,9	23,8				
TECHNICZNA	30.	Budynki mieszkalne nowe oddane do użytkowania w przeliczeniu na 10 tys. mieszkańców	szt.	22	44	29	101	32	12	74	47	30	33	42	118	40	31	25	22	
	31.	Udział budynków mieszkalnych podłączonych do sieci wodociągowej w stosunku do ogółu budynków mieszkalnych	%	6,7	0,0	23,8	13,8	10,5	28,0	31,0	21,9	14,0	30,1	31,5	29,3	19,1				
	32.	Udział budynków mieszkalnych podłączonych do sieci kanalizacyjnej w stosunku do ogółu budynków mieszkalnych	%	13,5	0,0	0,0	11,2	0,0	9,0	0,0	0,0	16,2	0,0	10,0	2,3	6,2				
	33.	Udział zabytków nieruchomych wpisanych do rejestru zabytków będących w stanie degradacji technicznej w liczbie tych zabytków ogółem	%	30,8	20,0	0,0	0,0	8,0	33,3	33,3	5,9	0,0	0,0	41,7	0,0	15,0				
ŚRODOWISKOWA	34.	Ilość odpadów stwarzających zagrożenie dla życia i zdrowia ludzi lub stanu środowiska - azbest	tona	127,2	116,4	75,6	24,9	463,7	83,8	154,0	159,0	57,7	49,2	242,9	59,9	134,5				
	35.	Ilość unieszkodliwionego azbestu w przeliczeniu na 1 mieszkańca	tona	0,04	0,10	0,06	0,02	0,10	0,07	0,09	0,05	0,04	0,05	0,06	0,03	0,06				
	36.	Położenie na obszarach objętych formami ochrony przyrody*	TAK/NIE	TAK	TAK	TAK	TAK	TAK	TAK	TAK	TAK	TAK	TAK	TAK	TAK	TAK	TAK	TAK	TAK	
	37.	Położenie na obszarach zagrożonych wystąpieniem powodzi	TAK/NIE	NIE	NIE	NIE	NIE	NIE	NIE	NIE	NIE	NIE	NIE	NIE	NIE	NIE	TAK	TAK	TAK	
	38.	Liczba przyłączy sieci gazowej na 100 budynków mieszkalnych ogółem	szt.	104,0	98,5	102,6	117,1	100,5	107,9	106,3	102,3	107,4	90,2	98,2	104,5	104,0				
	39.	Odsetek ludności korzystającej z sieci wodociągowej	%	52,2	52,2	52,2	52,2	52,2	52,2	52,2	52,2	52,2	52,2	52,2	52,2	52,2	77,6	82,1	92,2	
	40.	Odsetek ludności korzystającej z sieci kanalizacyjnej	%	20,2	20,2	20,2	20,2	20,2	20,2	20,2	20,2	20,2	20,2	20,2	20,2	20,2	57,8	63,9	71,2	

\* Dotyczy wyłącznie następujących form ochrony przyrody: obszar Natura 2000, rezerwat przyrody, park krajobrazowy

Wskaźniki dla gminy wypadające niekorzystnie w porównaniu do średniej dla co najmniej dwóch jednostek: powiatu, województwa i kraju

Wskaźniki mierzone ogółem dla gminy (nieporównywane do średniej dla gminy)

Wskaźniki wypadające niekorzystnie w porównaniu do średniej dla gminy

Wskaźniki nr 1-6, 22-30, 33-35 - na podstawie danych Urzędu Miejskiego w Nowym Wiśniczu  
 Wskaźniki 7-8 - na podstawie danych PUP w Bochni  
 Wskaźniki nr 9-17 - na podstawie danych z Miejskiego Ośrodka Pomocy Społecznej w Nowym Wiśniczu  
 Wskaźniki nr 18 - źródło: oke.krakow.pl  
 Wskaźniki nr 19, 39-40 - na podstawie danych ogólnodostępnych z GUS  
 Wskaźniki nr 20 - na podstawie danych z Komisariatu Policji w Nowym Wiśniczu  
 Wskaźniki nr 21 - na podstawie ogólnodostępnego rejestru stowarzyszeń opublikowanego na Biuletynie Informacji Publicznej Starostwa Powiatowego w Bochni  
 Wskaźnik nr 36 - źródło: geoserwis.gdos.gov.pl  
 Wskaźnik nr 37 - źródło: mapy.isok.gov.pl  
 Wskaźnik nr 38 - Polska Spółka Gazownictwa sp. z o.o., Oddział Zakład Gazowniczy w Krakowie  
 Wskaźnik nr 31-32 - Zakład Usług Komunalnych Nowy Wiśnicz

Lp.	Nazwa wskaźnika	Jedn.	SOŁECTWA											GMINA	
			Miasto Nowy Wiśnicz	Chronów	Kobyłe	Kopaliny	Królowka	Leksandrowa	Łomna	Muchówka	Olchawa	Połom Duży	Stary Wiśnicz		Wiśnicz Mały
1.	Powierzchnia poszczególnych sołectw	km2	4,97	7,18	8,38	4,32	17,08	4,11	4,42	8,75	4,23	4,65	10,81	3,25	82,16
2.	Liczba ludności w poszczególnych sołectwach	szt.	2716	453	1361	595	2181	843	543	1061	664	613	2407	594	14031
3.	Udział powierzchni sołectwa w powierzchni gminy ogółem	%	6,0	8,7	10,2	5,3	20,8	5,0	5,4	10,6	5,1	5,7	13,2	4,0	100,0
4.	Udział ludności sołectwa w liczbie ludności ogółem	%	19,4	3,2	9,7	4,2	15,5	6,0	3,9	7,6	4,7	4,4	17,2	4,2	100,0
5.	Problemy w sferze społecznej	szt.	15	8	4	5	12	9	7	2	10	8	6	9	
6.	Problemy w sferze gospodarczej	szt.	2	0	3	1	1	3	1	3	3	4	2	2	
7.	Problemy w sferze przestrzenno-funkcjonalnej	szt.	2	1	1	1	1	1	2	2	1	2	1	2	
8.	Problemy w sferze technicznej	szt.	3	3	2	1	3	2	2	1	2	2	1	1	
9.	Problemy w sferze środowiskowej	szt.	1	1	1	1	2	0	1	3	1	2	3	1	
	Suma	szt.	23	13	11	9	19	15	13	11	17	18	13	15	



Załącznik nr 2  
do „Diagnozy na potrzeby wyznaczenia obszaru  
zdegradowanego i obszaru rewitalizacji  
na terenie Gminy Nowy Wiśnicz”



## **WYNIKI BADANIA ANKIETOWEGO**

*przeprowadzonego w dniach 29.04–10.05.2021 r.*

*podczas procesu diagnostycznego służącego wyznaczeniu obszaru zdegradowanego  
i obszaru rewitalizacji na terenie Gminy Nowy Wiśnicz*



INICJATYWAŁOKALNA.PL

**Maj 2021**



# 1. Jak ocenia Pan/Pani poniższe elementy wpływające na warunki życia mieszkańców w gminie? ( 1–bardzo źle, 2–źle, 3–dostatecznie, 4–dobrze, 5–bardzo dobrze).

63 z 63 osób odpowiedziało na to pytanie

	1	2	3	4	5
Dostęp do miejsc pracy	7 (11%)	16 (25%)	31 (49%)	8 (13%)	1 (2%)
Dochody uzyskiwane przez mieszkańców	3 (5%)	18 (31%)	24 (41%)	14 (24%)	0 (0%)
Aktywność i zaangażowanie mieszkańców w sprawy lokalne	7 (12%)	20 (33%)	26 (43%)	7 (12%)	0 (0%)
Dostępność opieki przedszkolnej	4 (7%)	11 (18%)	20 (33%)	21 (35%)	4 (7%)
Dostępność opieki żłobkowej	15 (25%)	15 (25%)	12 (20%)	15 (25%)	3 (5%)
Poziom edukacji i oferta zajęć pozalekcyjnych w szkołach podstawowych	7 (12%)	12 (20%)	24 (40%)	16 (27%)	1 (2%)
Dostępność i zróżnicowanie oferty kulturalnej i spędzania czasu wolnego	7 (12%)	16 (27%)	27 (45%)	10 (17%)	0 (0%)
Bezpieczeństwo publiczne	2 (3%)	4 (7%)	21 (35%)	31 (52%)	2 (3%)
Funkcjonowanie systemu pomocy społecznej w gminie	0 (0%)	8 (13%)	16 (27%)	32 (53%)	4 (7%)
Przedsiębiorczość mieszkańców	1 (2%)	5 (8%)	19 (32%)	32 (54%)	2 (3%)
Dostępność do handlu i usług na terenie gminy	0 (0%)	8 (13%)	14 (23%)	27 (45%)	11 (18%)
System wsparcia mikro i małej przedsiębiorczości na terenie gminy	4 (7%)	15 (25%)	32 (53%)	9 (15%)	0 (0%)
Dostępność i stan infrastruktury technicznej: drogowej, wodociągowej, kanalizacyjnej itd.	13 (22%)	22 (37%)	22 (37%)	3 (5%)	0 (0%)
Zagospodarowanie i estetyka przestrzeni publicznych	1 (2%)	12 (20%)	26 (43%)	21 (35%)	0 (0%)
Baza sportowa i rekreacyjno-wypoczynkowa	3 (5%)	13 (22%)	14 (23%)	28 (47%)	2 (3%)
Zagospodarowanie i wykorzystanie dziedzictwa kulturowego i naturalnego	0 (0%)	6 (10%)	23 (39%)	29 (49%)	1 (2%)
Stan środowiska naturalnego i zanieczyszczenia powietrza	6 (10%)	10 (17%)	29 (48%)	15 (25%)	0 (0%)

	1	2	3	4	5
<b>Podsumowanie</b>	<b>80</b> (8%)	<b>211</b> (21%)	<b>380</b> (37%)	<b>318</b> (31%)	<b>31</b> (3%)

✓ 2. Jakie pięć najważniejszych efektów, według Pana/Pani, powinno zostać osiągniętych w wyniku przeprowadzonego procesu rewitalizacji?

63 z 63 osób odpowiedziało na to pytanie z opcją wielokrotnego wyboru

Wzrost wykształcenia i umiejętności mieszkańców	13 odpowiedzi	21%
Włączenie społeczne osób wykluczonych i/lub zagrożonych ...	13 odpowiedzi	21%
Zwiększenie integracji mieszkańców i pobudzenie ich aktyw...	31 odpowiedzi	49%
Poprawa bezpieczeństwa publicznego	13 odpowiedzi	21%
Poprawa jakości i zwiększenie dostępności usług publicznych	17 odpowiedzi	27%
Pozyskanie inwestorów zewnętrznych	30 odpowiedzi	48%
Rozwój mikro i małej przedsiębiorczości	22 odpowiedzi	35%
Poprawa estetyki i funkcjonalności przestrzeni publicznych	21 odpowiedzi	33%
Poprawa stanu infrastruktury technicznej i drogowej	51 odpowiedzi	81%
Stworzenie i/lub rozszerzenie bazy turystycznej i rekreacyjnej	21 odpowiedzi	33%
Stworzenie i/lub rozszerzenie bazy sportowej	13 odpowiedzi	21%
Ograniczenie tzw. niskiej emisji i poprawa jakości środowiska...	32 odpowiedzi	51%
Odnowa, ochrona i udostępnianie dziedzictwa kulturowego i ...	9 odpowiedzi	14%
Inne	3 odpowiedzi	5%

miesiąc temu

zwiększenie liczby miejsc pracy na terenie gminy a nie w urzędzie gminy

miesiąc temu

Rozbudowa sieci kanalizacji sanitarnej

miesiąc temu

Budowa sieci wodociągowej i kanalizacyjnej

### T 3. Inne uwagi/sugestie:

11 z 63 osób odpowiedziało na to pytanie

---

20 dni temu

Budowa kanalizacji w Wiśniczu Małym

---

25 dni temu

brak

---

25 dni temu

Brak

---

miesiąc temu

Brak

---

miesiąc temu

Uregulowanie dróg które są we władaniu gminn

---

miesiąc temu

W zakresie bezpieczeństwa publicznego zasadnym jest monitorowanie dróg wjazdowych do Gminy Nowy Wiśnicz, skrzyżowań na terenie Gminy, oraz miejsc publicznych,

---

miesiąc temu

Dostępność do lokali mieszkaniowych w ramach realizowanych programów rządowych dotyczących rozwoju budownictwa komunalnego i społecznego (czynszowego).

---

miesiąc temu

Place zabaw z dostępem dla wszystkich

---

miesiąc temu

Chodnik na trasie Kobyle- Stary Wiśnicz brakuje niewiele, a jest to bardzo niebezpieczne miejsce z uwagi na zakręty! Gmina nic z tym nie robi bo to droga powiatowa, ale mieszkańcy gminy ta trasa chodzą!!!

---

miesiąc temu

Zajęcia pozalekcyjne w szkole, nowe przedszkole, egzekwowanie zakazu palenia odpadami, kontrola szamb i spuszczenie ścieków do lasów!

---

miesiąc temu

Nie utrudniać ludzi młodym życia

---